

債券市場第 8 回参加企業属性調査

調査報告書

東京都産業労働局

2007 年 6 月

目 次

I. 調査の概要	1
II. 債権市場参加企業の属性分析	
概略	2
1. 売上高規模別分布状況	3
2. 資本金規模別分布状況	8
3. 従業員規模別分布状況	13
4. 設立年別分布状況	18
5. 業種別分布状況	23
6. 帝国データバンク評点規模別分布状況	28
7. 代表者年代別分布状況	33

I. 調査の概要

【調査目的】 債券市場第8回参加企業の属性を調査・分析し、今年度第9回の債券発行に向けての基礎データとする。

【調査対象】 **1,374社**

第8回債券市場（CLO/CBO）参加企業2,209社について、帝国データバンク保有のデータベースに収録されており、かつ指定地域内の企業1,374社を抽出。

（内訳）

CLO参加企業 1,153社

CBO参加企業 234社

※ CLO・CBO どちらにも参加している企業は13社存在している。このため、CLO参加企業とCBO参加企業の合計は、「1,374+重複分13=1,387件」となっている。

【抽出DB】 株式会社帝国データバンク保有
企業概要データベース「COSMOS2 企業概要ファイル」

【調査期間】 2007年5月14日～2007年6月5日

Ⅱ．債券市場参加企業の属性分析

【概 略】

この調査報告書は、第8回債券発行（CLO・CBO）参加企業を対象に、「売上高」「資本金」「従業員数」「設立年数」「業種」「企業評点」「代表者の年齢」の属性を軸にした集計・分析を行なったものである。集計・分析の内容は、大きく以下の4つの観点で構成されている。

- (1) CLO と CBO に分けて、グループ間の比較を行なった。
- (2) 「第8回債券市場参加企業全体」と「東京都内に所在する企業全体」、「過去の分析結果」とを比較した。
- (3) 「第8回広域CBOに参加している企業」を指定10地域に分けて比較した。
- (4) 「第8回広域CBOに参加している企業」と「第4回～第7回の広域CBOに参加した企業」との比較を行なった。

今回で第8回となる債券市場参加企業の属性分析を報告するにあたり、まず以下の3点について概略を述べる。

1. 今回（第8回）の傾向
 2. 前回と今回（第7・8回）の傾向
 3. 全体を通して（第1回～第8回）の傾向
1. 「売上高」・「資本金」・「従業員数」それぞれの属性を、企業規模をはかる尺度として見ると、比較的小規模な企業の占める割合が高いことがわかる。
CLO・CBO別に見ていくと、平均売上高・平均資本金・平均従業員数いずれも、CBOはCLOの2倍ほどであり、規模の大きい企業が多いようである。また、「設立年」・「代表者年齢」を見ると、CLOはCBOより比較的若い企業が多く、そのことが参加企業の規模の差に影響していると思われる。
 2. 今回（第8回）の結果を前回（第7回）と比較して見ると、「売上高」・「資本金」・「従業員数」などの属性からは、規模の小さい企業が増えていることが分かり、「設立年」の属性を見ると、前回に引き続き若い企業が増える傾向にあることが読み取れる。
 3. 全体を通して見ると、前回に引き続き、「規模は小さく若い企業」の増加が伺える。

1. 売上高規模別分布状況

(1) 今回（第8回）参加企業全体の分布状況

参加企業全体の傾向を見ると、「3億～10億未満」が42.9%と最も多く、次いで「10億～20億未満」が23.7%、「20億～50億未満」が15.0%、「3億未満」が12.4%、「50億以上」が6.0%となっており、「10億円未満」の企業が過半数を占めている。

(2) 今回（第8回）のグループ間比較

構成比率を比較すると、CL0は「10億未満」が60.3%であったのに対し、CB0は「10億以上」が70.1%となった。

平均売上高を比較しても、CB0がCL0の2倍以上となった（CL0：13億70百万円、CB0：32億45百万円）。

(3) 第1回～第8回までの推移

売上高「10億未満」の企業の割合が第4回から増加傾向にあり、第8回では今までの最も高い55.3%となった。

また、平均売上高を見ると、第6回までは増加と減少を繰り返していたものの、第7回で大幅に減少し、第8回ではさらに下回り第6回の半分程度となった（第6回：30億71百万円、第7回：18億95百万円、第8回：16億79百万円）。

(4) 東京都全体との比較

構成比率を比べると、売上高「10億未満」の企業の割合は、第8回参加企業が55.3%・東京都全体が82.7%、「20億未満」の企業の割合は、第8回参加企業が79.0%・東京都全体が89.3%となり、東京都全体の方が第8回参加企業より売上高の低い企業の比率が高い。

しかし、平均売上高を見ると、第8回参加企業は16億79百万であるのに対し、東京都全体は81億14百万となった。これは東京都全体に「1000億以上」の企業がわずかな比率（約0.5%）ではあるが含まれているためである。

(5) 今回（第8回）の広域CB0の地域別比較

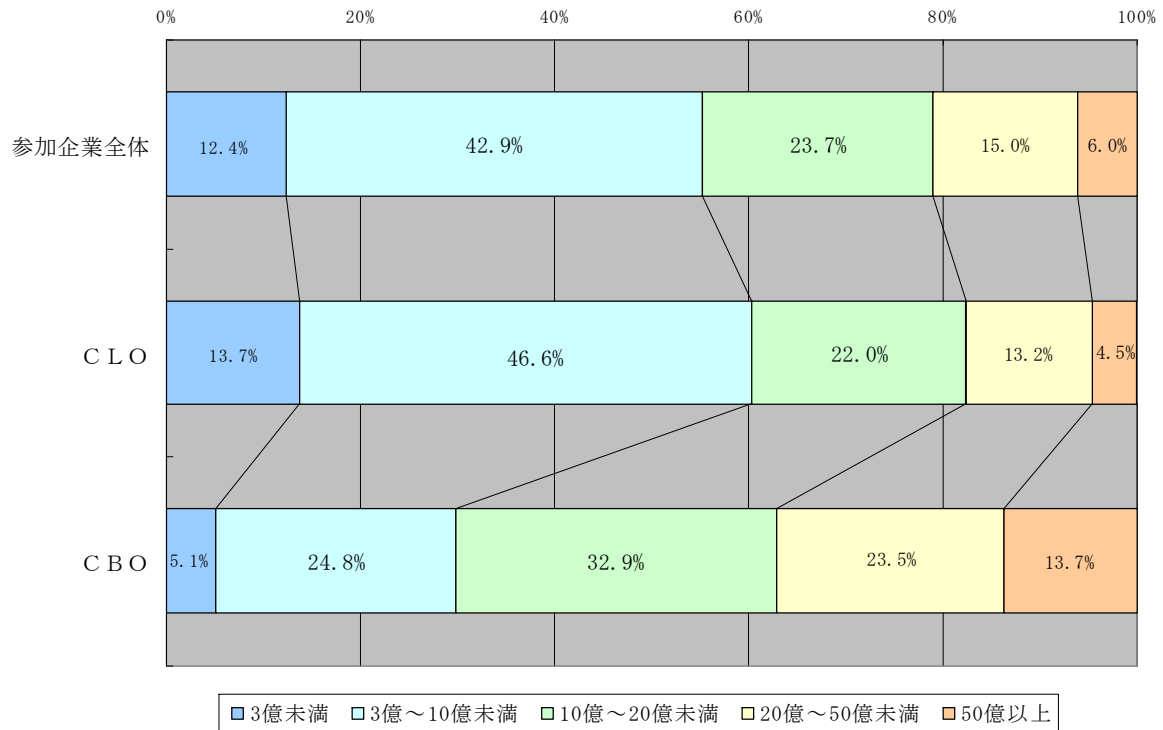
売上高規模の全体の構成比率バランスは東京都の傾向に大きく影響を受けている。

(6) 広域CB0の第4回～第8回までの推移

構成比率を見ると、売上高「20億以上」の割合が第4回から第6回まで減少を続けていたが、第7回からは増加傾向にある。

平均売上高を見ても、同様の傾向になっている。

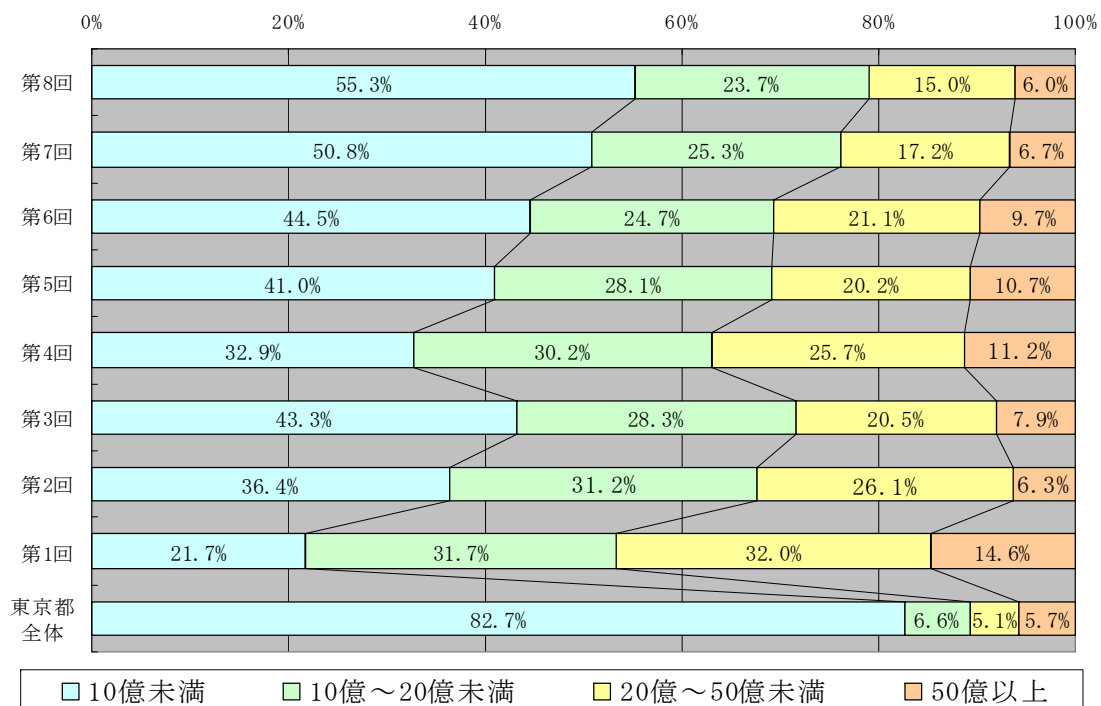
〔グラフ 1-1〕 売上高規模別分布状況（第 8 回のみ）



〔表 1-1〕 売上高規模別分布状況（第 8 回のみ）

売上高ランク						(社)	(円)
	3億未満	3億～10億未満	10億～20億未満	20億～50億未満	50億以上	合計社数	平均売上高
参加企業全体	170	590	325	206	83	1,374	16億79百万
比率	12.4%	42.9%	23.7%	15.0%	6.0%	100.0%	
C L O	158	537	254	152	52	1,153	13億70百万
比率	13.7%	46.6%	22.0%	13.2%	4.5%	100.0%	
C B O	12	58	77	55	32	234	32億45百万
比率	5.1%	24.8%	32.9%	23.5%	13.7%	100.0%	

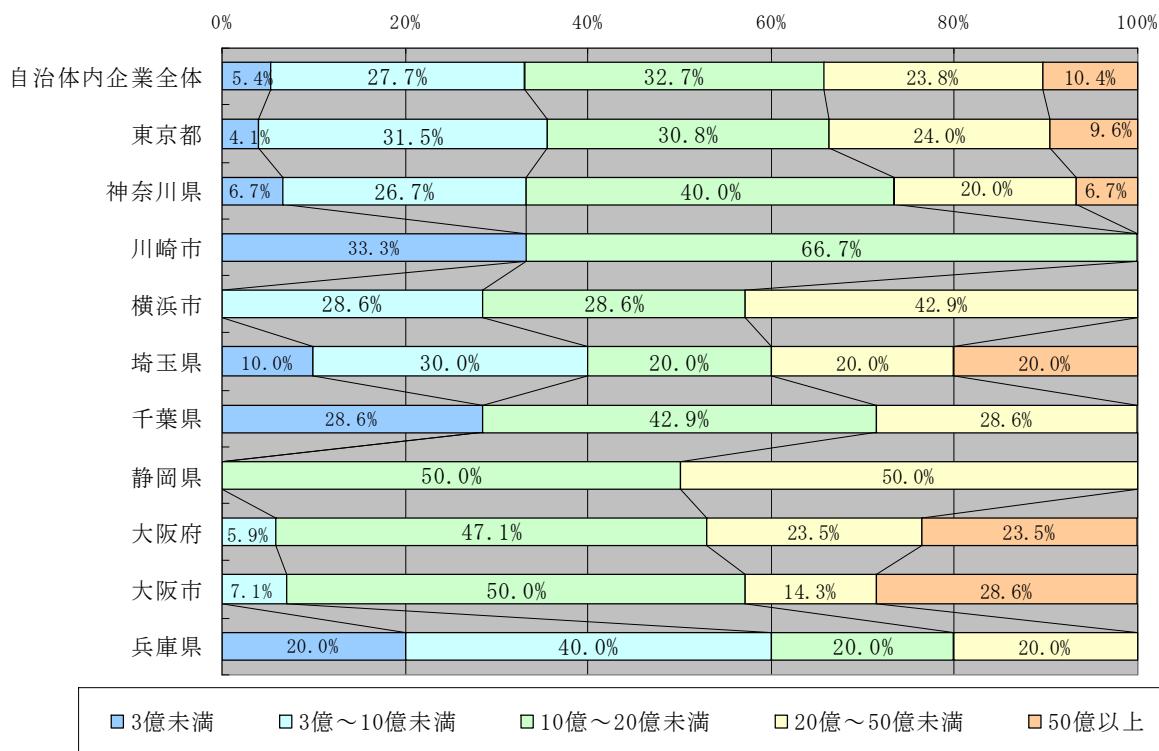
〔グラフ 1-2〕 売上高規模別分布状況（第1回～第8回の推移）



〔表 1-2〕 売上高規模別分布状況（第1回～第8回の推移）

売上高ランク	(社)					(円)	
	10億未満	10億～20億未満	20億～50億未満	50億以上	未詳	合計社数	平均売上高
参加企業（第8回）	760	325	206	83	0	1,374	16億79百万
比率	55.3%	23.7%	15.0%	6.0%	0.0%	100.0%	
参加企業（第7回）	1,027	511	347	135	0	2,020	18億95百万
比率	50.8%	25.3%	17.2%	6.7%	0.0%	100.0%	
参加企業（第6回）	475	264	225	103	0	1,067	30億71百万
比率	44.5%	24.7%	21.1%	9.7%	0.0%	100.0%	
参加企業（第5回）	604	414	298	158	0	1,474	26億84百万
比率	41.0%	28.1%	20.2%	10.7%	0.0%	100.0%	
参加企業（第4回）	640	588	501	219	0	1,948	25億58百万
比率	32.9%	30.2%	25.7%	11.2%	0.0%	100.0%	
参加企業（第3回）	1,007	657	476	184	0	2,324	19億81百万
比率	43.3%	28.3%	20.5%	7.9%	0.0%	100.0%	
参加企業（第2回）	244	209	175	42	0	670	20億57百万
比率	36.4%	31.2%	26.1%	6.3%	0.0%	100.0%	
参加企業（第1回）	342	500	505	231	0	1,578	30億31百万
比率	21.7%	31.7%	32.0%	14.6%	0.0%	100.0%	
東京都全体	140,117	11,094	8,563	9,592	0	169,366	81億14百万
比率	82.7%	6.6%	5.1%	5.7%	0.0%	100.0%	

〔グラフ 1-3〕 売上高規模別分布状況（第 8 回広域 CBO の地域別比較）



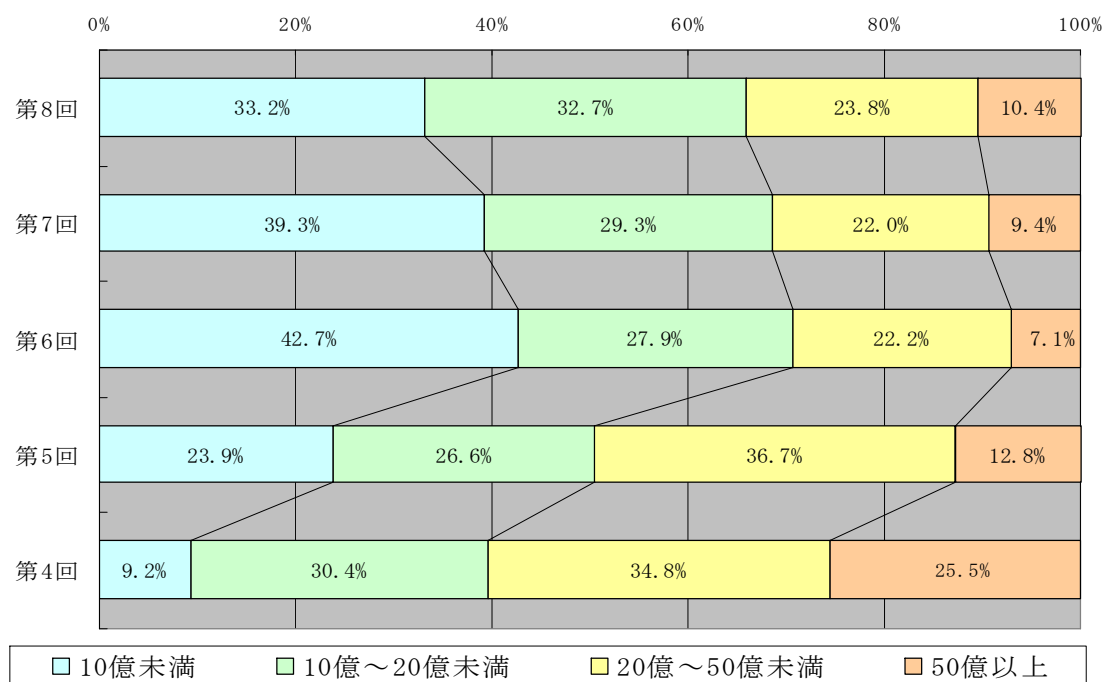
〔表 1-3〕 売上高規模別分布状況（第 8 回広域 CBO の地域別比較）

地域	(社)					合計社数	平均売上高 (円)
	3億未満	3億～10億未満	10億～20億未満	20億～50億未満	50億以上		
自治体内企業全体	11	56	66	48	21	202	25億35百万
比率	5.4%	27.7%	32.7%	23.8%	10.4%	100.0%	
東京都	6	46	45	35	14	146	24億87百万
比率	4.1%	31.5%	30.8%	24.0%	9.6%	100.0%	
神奈川県	1	4	6	3	1	15	17億79百万
比率	6.7%	26.7%	40.0%	20.0%	6.7%	100.0%	
川崎市	1	0	2	0	0	3	8億61百万
比率	33.3%	0.0%	66.7%	0.0%	0.0%	100.0%	
横浜市	0	2	2	3	0	7	20億75百万
比率	0.0%	28.6%	28.6%	42.9%	0.0%	100.0%	
埼玉県	1	3	2	2	2	10	23億66百万
比率	10.0%	30.0%	20.0%	20.0%	20.0%	100.0%	
千葉県	2	0	3	2	0	7	17億92百万
比率	28.6%	0.0%	42.9%	28.6%	0.0%	100.0%	
静岡県	0	0	1	1	0	2	25億09百万
比率	0.0%	0.0%	50.0%	50.0%	0.0%	100.0%	
大阪府	0	1	8	4	4	17	44億87百万
比率	0.0%	5.9%	47.1%	23.5%	23.5%	100.0%	
大阪市	0	1	7	2	4	14	47億92百万
比率	0.0%	7.1%	50.0%	14.3%	28.6%	100.0%	
兵庫県	1	2	1	1	0	5	9億62百万
比率	20.0%	40.0%	20.0%	20.0%	0.0%	100.0%	

〔備考〕 上記以外の地域における売上高規模別分布状況

千葉市	売上高	20億～50億未満	1件
堺市	売上高	10億～20億未満	1件
	売上高	20億～50億未満	1件
神戸市	売上高	3億～10億未満	1件

〔グラフ 1-4〕 売上高規模別分布状況（第 8 回広域 CBO 及び第 4 回～第 7 回 CBO の集計）



〔表 1-4〕 売上高規模別分布状況（第 7 回広域 CBO 及び第 4 回～第 6 回 CBO の集計）

売上高ランク					(社)	(円)
	10億未満	10億～20億未満	20億～50億未満	50億以上	合計社数	平均売上高
第8回	67	66	48	21	202	25億35百万
比率	33.2%	32.7%	23.8%	10.4%	100.0%	
第7回	372	277	208	89	946	23億84百万
比率	39.3%	29.3%	22.0%	9.4%	100.0%	
第6回	150	98	78	25	351	20億8百万
比率	42.7%	27.9%	22.2%	7.1%	100.0%	
第5回	26	29	40	14	109	30億57百万
比率	23.9%	26.6%	36.7%	12.8%	100.0%	
第4回	17	56	64	47	184	50億21百万
比率	9.2%	30.4%	34.8%	25.5%	100.0%	

2. 資本金規模別分布状況

(1) 今回（第8回）の参加企業全体の分布状況

参加企業全体の傾向を見ると、「1千万～3千万未満」が過半数を超え、約90%の企業が「1千万～1億未満」となっている。

(2) 今回（第8回）のグループ間比較

構成比率を比較すると、CLO・CBOともに約9割（CLO：90.4%、CBO：88.5%）の企業が資本金「1千万～1億未満」であった。

平均資本金においては、CBOがCLOを上回る結果となった（CLO：3,818万9千円、CBO：5,932万9千円）。

(3) 第1回～第8回の推移

全体の傾向を見ると、それほど大きな変動はなく、ほぼ同じ割合での推移をたどっている。また各回において全体の9割を占める資本金「1千万～1億未満」レンジを見ると、第1回においては「1千万～3千万未満」よりも「3千万～1億未満」の割合が高かったが、第2回以降はそれが逆転している。

(4) 東京都全体との比較

東京都全体では、資本金「3千万未満」の企業が約8割（76.8%）を占める。また、債券市場参加企業ではほとんど見られなかった、資本金「1千万未満」の企業も全体の2割近く（19.9%）である。

平均資本金を見ると、東京都全体の平均は債券市場参加企業の各回の平均を大きく上回っており、第8回参加企業の平均の約12倍であった。

(5) 今回（第8回）の広域CBOの地域別比較

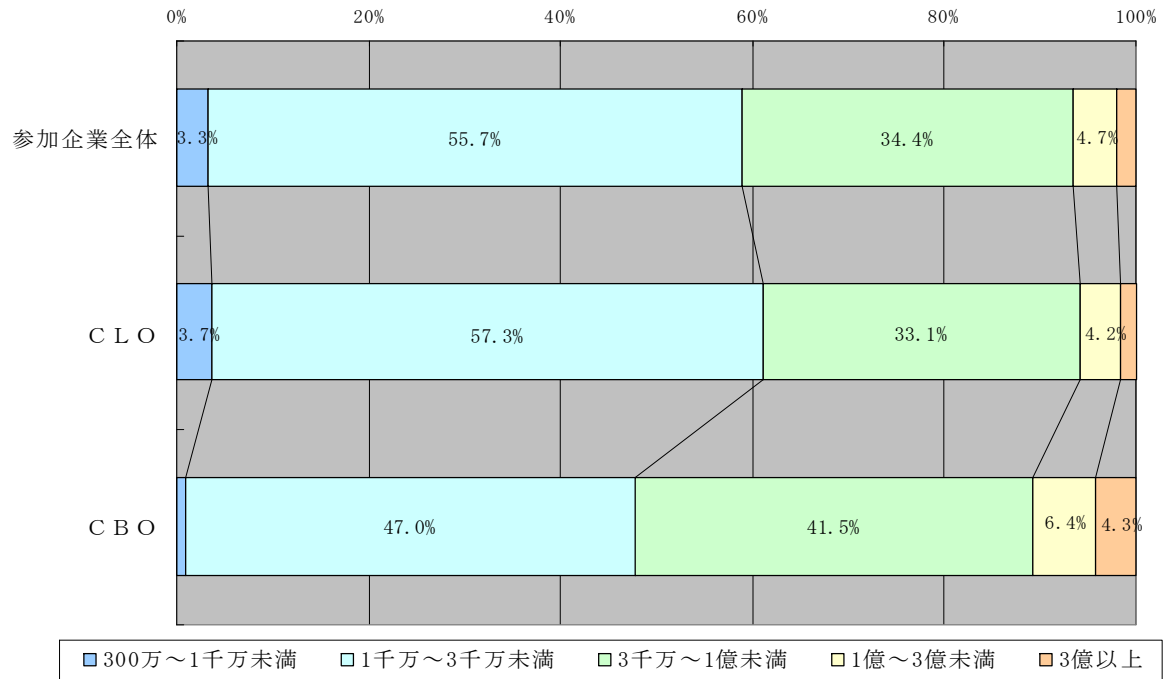
平均資本金を見ると、東京都が7,312万3千円と最も高く、他地域と比べ「売上高規模にしては資本金規模が大きい」企業の存在がうかがえる。

(6) 広域CBOの第4回～第8回までの推移

構成比率を見ると、資本金「1億以上」の割合が第4回から第6回まで減少を続けていたが、第7回からは増加傾向にある。

平均資本金を見ても、同様の傾向になっている。

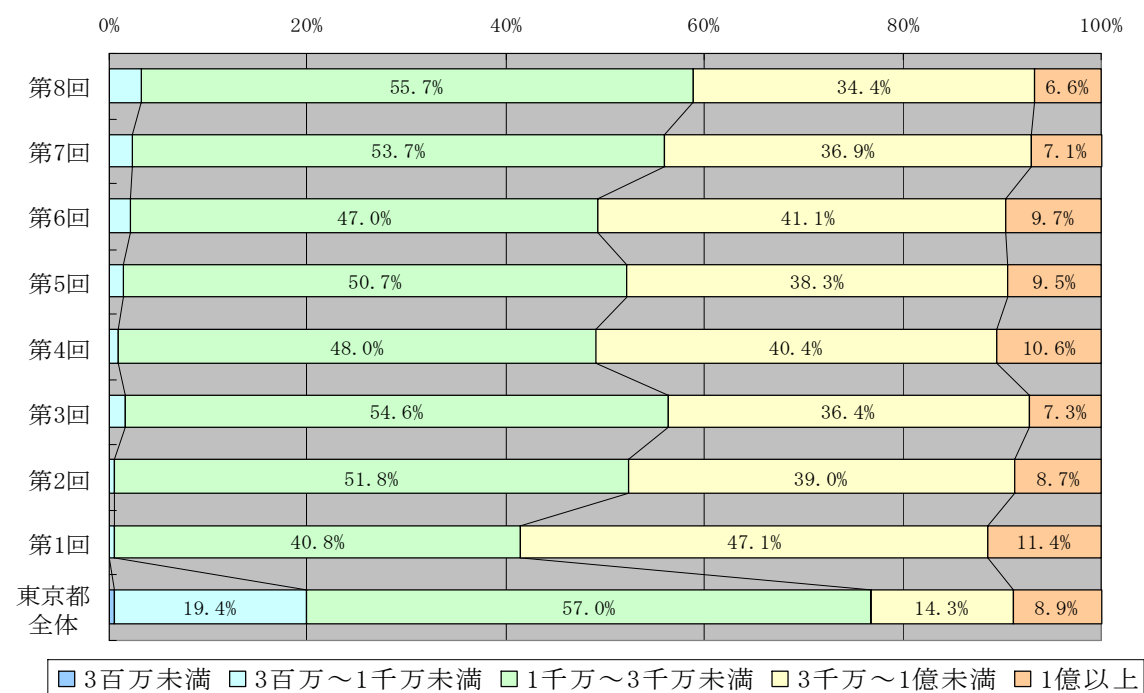
〔グラフ 2-1〕 資本金規模別分布状況（第 8 回のみ）



〔表 2-1〕 資本金規模別分布状況（第 8 回のみ）

資本金ランク						(社)	(円)
	300万～1千万未満	1千万～3千万未満	3千万～1億未満	1億～3億未満	3億以上	合計社数	平均資本金
参加企業全体	45	765	473	64	27	1,374	4,163万2千
比率	3.3%	55.7%	34.4%	4.7%	2.0%	100.0%	
C L O	43	661	382	49	18	1,153	3,818万9千
比率	3.7%	57.3%	33.1%	4.2%	1.6%	100.0%	
C B O	2	110	97	15	10	234	5,932万9千
比率	0.9%	47.0%	41.5%	6.4%	4.3%	100.0%	

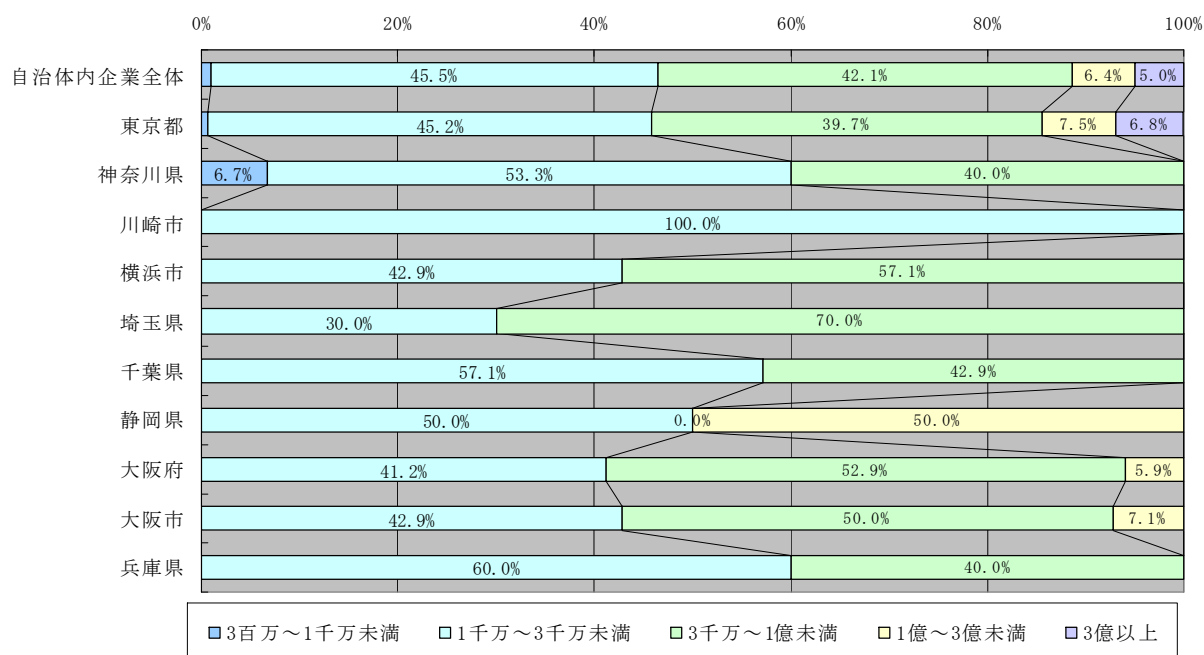
〔グラフ 2-2〕 資本金規模別分布状況（第1回～第8回の推移）



〔表 2-2〕 資本金規模別分布状況（第1回～第8回の推移）

資本金ランク	(社)					(円)	
	300万未満	300万～1千万未満	1千万～3千万未満	3千万～1億未満	1億以上	合計社数	平均資本金
参加企業（第8回）	0	45	765	473	91	1,374	4,163万2千
比率	0.0%	3.3%	55.7%	34.4%	6.6%	100.0%	
参加企業（第7回）	0	48	1,084	745	143	2,020	4,331万1千
比率	0.0%	2.4%	53.7%	36.9%	7.1%	100.0%	
参加企業（第6回）	0	23	502	439	103	1,067	1億7,521万2千
比率	0.0%	2.2%	47.0%	41.1%	9.7%	100.0%	
参加企業（第5回）	0	22	748	564	140	1,474	9,942万
比率	0.0%	1.5%	50.7%	38.3%	9.5%	100.0%	
参加企業（第4回）	0	19	936	787	206	1,948	5,638万1千
比率	0.0%	1.0%	48.0%	40.4%	10.6%	100.0%	
参加企業（第3回）	0	39	1,270	845	170	2,324	4,398万6千
比率	0.0%	1.7%	54.6%	36.4%	7.3%	100.0%	
参加企業（第2回）	0	4	347	261	58	670	5,263万2千
比率	0.0%	0.6%	51.8%	39.0%	8.7%	100.0%	
参加企業（第1回）	0	10	644	744	180	1,578	5,267万7千
比率	0.0%	0.6%	40.8%	47.1%	11.4%	100.0%	
東京都全体	823	32,846	96,494	24,172	15,031	169,366	5億3,019万8千
比率	0.5%	19.4%	57.0%	14.3%	8.9%	100.0%	

〔グラフ 2-3〕 資本金規模別分布状況（第 8 回広域 CBO の地域別比較）



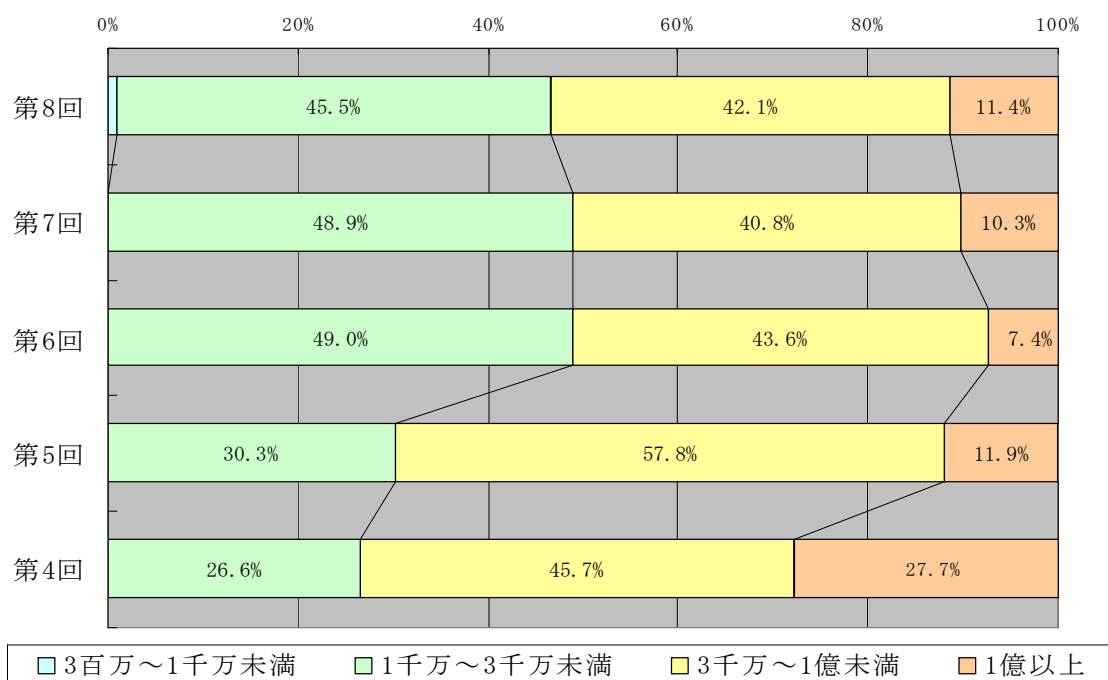
〔表 2-3〕 資本金規模別分布状況（第 8 回広域 CBO の地域別比較）

地域	(社)					(円)	
	300万~1千万未満	1千万~3千万未満	3千万~1億未満	1億~3億未満	3億以上	合計社数	平均資本金
自治体内企業全体	2	92	85	13	10	202	6,276万1千
比率	1.0%	45.5%	42.1%	6.4%	5.0%	100.0%	
東京都	1	66	58	11	10	146	7,312万3千
比率	0.7%	45.2%	39.7%	7.5%	6.8%	100.0%	
神奈川県	1	8	6	0	0	15	2,698万6千
比率	6.7%	53.3%	40.0%	0.0%	0.0%	100.0%	
川崎市	0	3	0	0	0	3	1,266万6千
比率	0.0%	100.0%	0.0%	0.0%	0.0%	100.0%	
横浜市	0	3	4	0	0	7	3,542万8千
比率	0.0%	42.9%	57.1%	0.0%	0.0%	100.0%	
埼玉県	0	3	7	0	0	10	4,080万
比率	0.0%	30.0%	70.0%	0.0%	0.0%	100.0%	
千葉県	0	4	3	0	0	7	3,742万8千
比率	0.0%	57.1%	42.9%	0.0%	0.0%	100.0%	
静岡県	0	1	0	1	0	2	7,000万
比率	0.0%	50.0%	0.0%	50.0%	0.0%	100.0%	
大阪府	0	7	9	1	0	17	3,773万8千
比率	0.0%	41.2%	52.9%	5.9%	0.0%	100.0%	
大阪市	0	6	7	1	0	14	3,982万5千
比率	0.0%	42.9%	50.0%	7.1%	0.0%	100.0%	
兵庫県	0	3	2	0	0	5	2,910万
比率	0.0%	60.0%	40.0%	0.0%	0.0%	100.0%	

〔備考〕 上記以外の地域における資本金規模別分布状況

千葉市	資本金	3千万~1億未満	1件
堺市	資本金	1千万~3千万未満	1件
	資本金	3千万~1億未満	1件
神戸市	資本金	3千万~1億未満	1件

〔グラフ 2-4〕 資本金規模別分布状況（第 8 回広域 CBO 及び第 4 回～第 7 回 CBO の比較）



〔表 2-4〕 資本金規模別分布状況（第 8 回広域 CBO 及び第 4 回～第 7 回 CBO の比較）

資本金ランク					(社)	(円)
	300万～1千万未満	1千万～3千万未満	3千万～1億未満	1億以上	合計社数	平均資本金
第8回	2	92	85	23	202	6,276万1千
比率	1.0%	45.5%	42.1%	11.4%	100.0%	
第7回	0	463	386	97	946	5,477万2千
比率	0.0%	48.9%	40.8%	10.3%	100.0%	
第6回	0	172	153	26	351	4,445万
比率	0.0%	49.0%	43.6%	7.4%	100.0%	
第5回	0	33	63	13	109	7,366万2千
比率	0.0%	30.3%	57.8%	11.9%	100.0%	
第4回	0	49	84	51	184	1億3,624万1千
比率	0.0%	26.6%	45.7%	27.7%	100.0%	

3. 従業員規模別分布状況

(1) 今回（第8回）参加企業全体の分布状況

参加企業全体の傾向を見ると、従業員数「11～30人」が36.0%と最も多く、次いで「6～10人」が17.2%、「31～50人」が16.4%、「51～100人」が13.2%、「5人以下」が10.8%、「101人以上」が6.4%となった。

(2) 今回（第8回）のグループ間の比較

構成比率を見ると、CLO・CBOともに従業員数「11～30人」（CLO:37.4%、CBO:29.1%）の企業が最も多くの割合を占めているものの、「51人以上」の企業の割合はCLOが15.9%、CBOが38.5%と差が生じた。

平均従業員数を見ると、CLOが31人であるのに対して、CBOは2倍以上の73人である。

(3) 第1回～第8回の推移

構成比率を見ると、第1回は従業員数「51～100人」の企業の割合が最も高かったが、第2回以降はいずれの回でも、「11～30人」の企業の構成比が最も高くなっている。また、第1回では、従業員数「31人以上」の企業が70.3%だったのに比べ、第2回～第6回は50%前後に落ちついており、第7回は38.3%、第8回は36.0%に留まった。

(4) 東京都全体との比較

構成比率を見ると、東京都全体は従業員数「5人以下」の企業が約半数を占めており、債券市場参加企業は前回と今回ともに従業員数「11～30人」の企業の構成比が最も高くなっている。

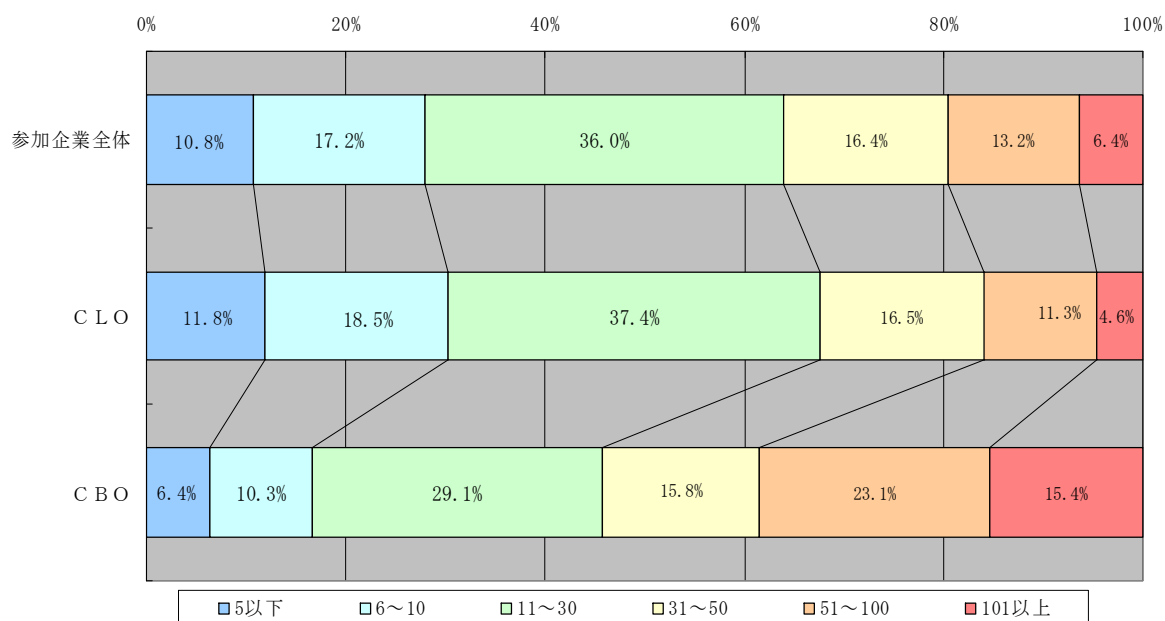
(5) 今回（第8回）の広域CBOの地域別比較

平均従業員数を見ると、横浜市が85人と他地域と比べ最も多く、逆に兵庫県は20人と最も低い結果となった。

(6) 広域CBOの第4回～第8回までの推移

構成比率を見ると、第4回では従業員数「51人以上」の企業が半数を超えていたが、第5回以降では「50以下」の企業が半数以上を占めている。

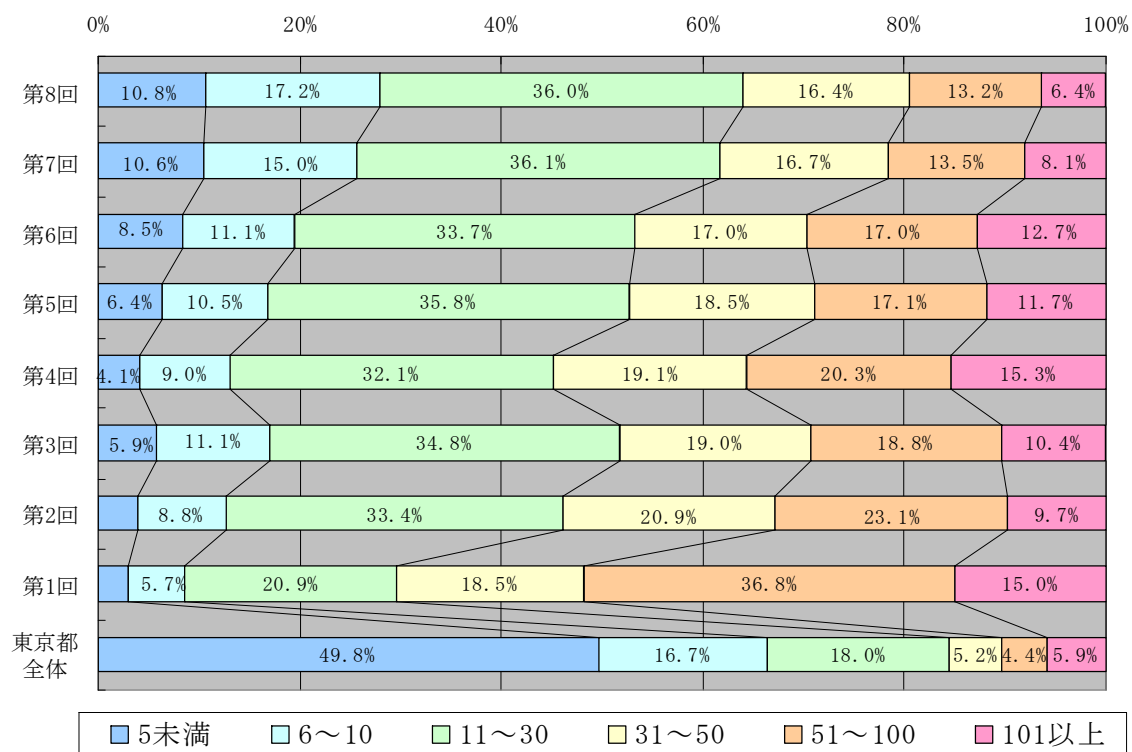
〔グラフ 3-1〕 従業員規模別分布状況（第 8 回のみ）



〔表 3-1〕 従業員規模別分布状況（第 8 回のみ）

従業員数ランク							(社)	(人)
	5以下	6~10	11~30	31~50	51~100	101以上	合計社数	平均従業員数
参加企業全体	148	236	495	226	181	88	1,374	38
比率	10.8%	17.2%	36.0%	16.4%	13.2%	6.4%	100.0%	
CLO	136	213	431	190	130	53	1,153	31
比率	11.8%	18.5%	37.4%	16.5%	11.3%	4.6%	100.0%	
CBO	15	24	68	37	54	36	234	73
比率	6.4%	10.3%	29.1%	15.8%	23.1%	15.4%	100.0%	

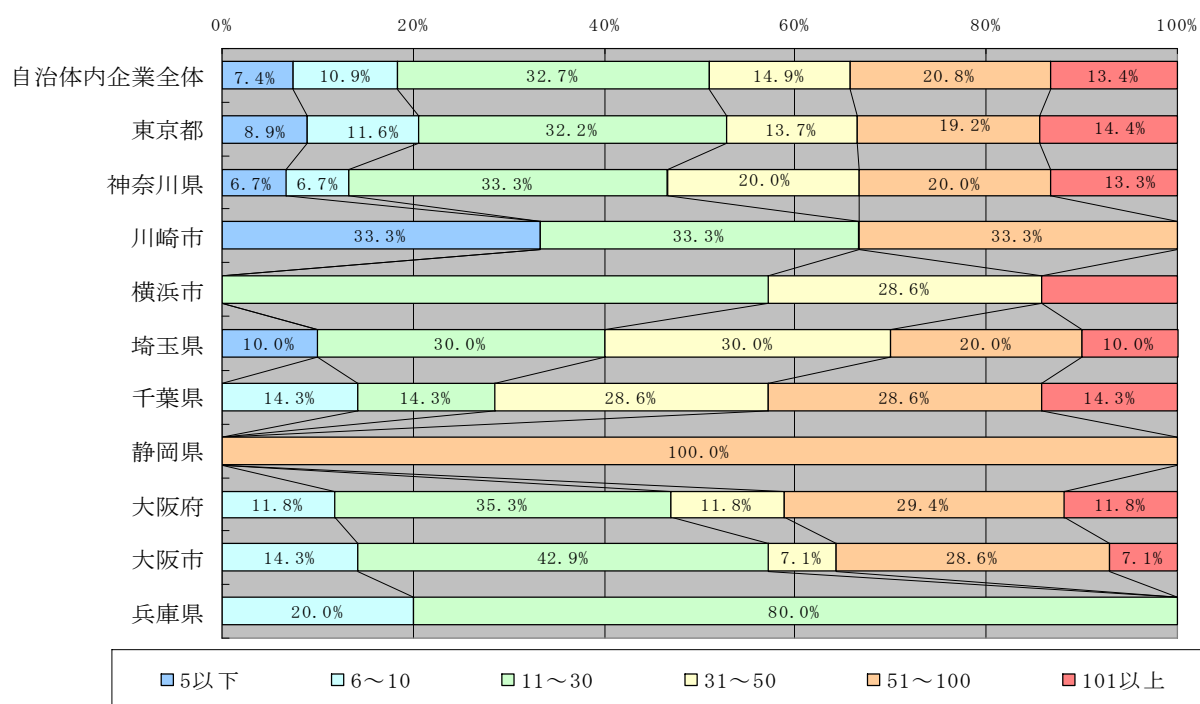
〔グラフ 3-2〕 従業員規模別分布状況（第1回～第8回の推移）



〔表 3-2〕 従業員規模別分布状況（第1回～第8回の推移）

従業員数ランク							(社)	(人)
	5以下	6～10	11～30	31～50	51～100	101以上	合計社数	平均従業員数
参加企業（第8回）	148	236	495	226	181	88	1,374	38
比率	10.8%	17.2%	36.0%	16.4%	13.2%	6.4%	100.0%	
参加企業（第7回）	214	304	729	338	272	163	2,020	44
比率	10.6%	15.0%	36.1%	16.7%	13.5%	8.1%	100.0%	
参加企業（第6回）	91	118	360	181	181	136	1,067	67
比率	8.5%	11.1%	33.7%	17.0%	17.0%	12.7%	100.0%	
参加企業（第5回）	94	155	528	272	252	173	1,474	62
比率	6.4%	10.5%	35.8%	18.5%	17.1%	11.7%	100.0%	
参加企業（第4回）	79	176	626	373	395	299	1,948	62
比率	4.1%	9.0%	32.1%	19.1%	20.3%	15.3%	100.0%	
参加企業（第3回）	136	259	808	441	437	243	2,324	50
比率	5.9%	11.1%	34.8%	19.0%	18.8%	10.4%	100.0%	
参加企業（第2回）	27	59	224	140	155	65	670	50
比率	4.0%	8.8%	33.4%	20.9%	23.1%	9.7%	100.0%	
参加企業（第1回）	47	90	331	292	581	237	1,578	69
比率	3.0%	5.7%	20.9%	18.5%	36.8%	15.0%	100.0%	
東京都全体	84,335	28,247	30,480	8,783	7,518	10,003	169,366	49
比率	49.8%	16.7%	18.0%	5.2%	4.4%	5.9%	100.0%	

〔グラフ 3-3〕 従業員規模別分布状況（第 8 回広域 CBO の地域別比較）



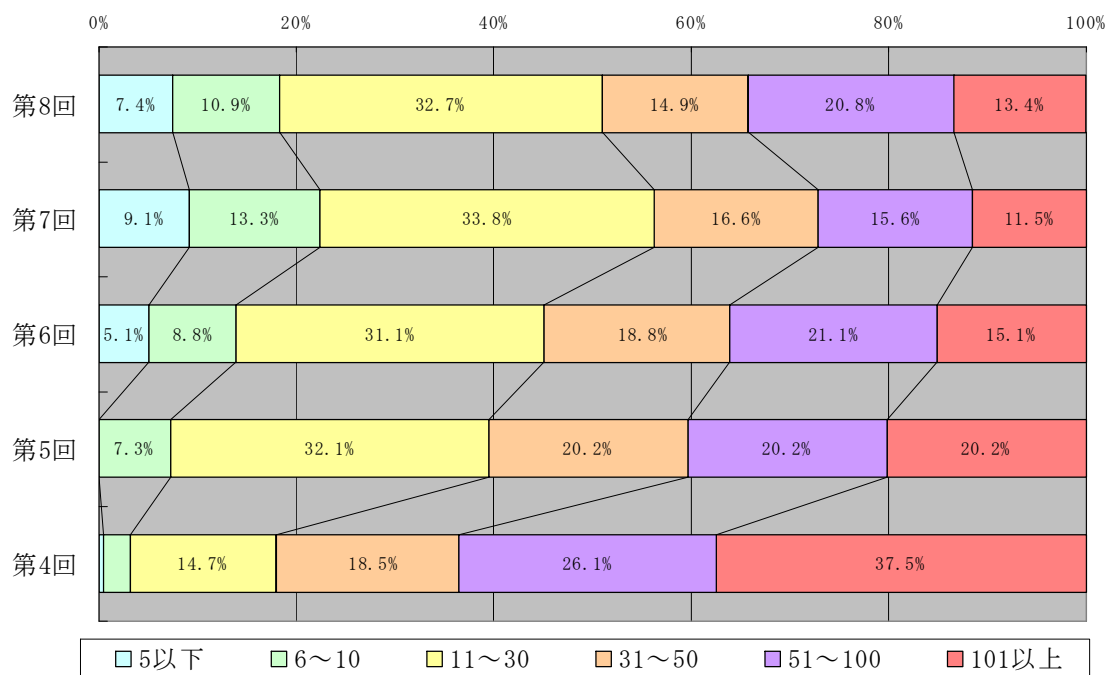
〔表 3-3〕 従業員規模別分布状況（第 8 回広域 CBO の地域別比較）

地域							(社)	(人)
	5以下	6~10	11~30	31~50	51~100	101以上	合計社数	平均従業員数
自治体内企業全体	15	22	66	30	42	27	202	67
比率	7.4%	10.9%	32.7%	14.9%	20.8%	13.4%	100.0%	
東京都	13	17	47	20	28	21	146	68
比率	8.9%	11.6%	32.2%	13.7%	19.2%	14.4%	100.0%	
神奈川県	1	1	5	3	3	2	15	70
比率	6.7%	6.7%	33.3%	20.0%	20.0%	13.3%	100.0%	
川崎市	1	0	1	0	1	0	3	34
比率	33.3%	0.0%	33.3%	0.0%	33.3%	0.0%	100.0%	
横浜市	0	0	4	2	0	1	7	85
比率	0.0%	0.0%	57.1%	28.6%	0.0%	14.3%	100.0%	
埼玉県	1	0	3	3	2	1	10	46
比率	10.0%	0.0%	30.0%	30.0%	20.0%	10.0%	100.0%	
千葉県	0	1	1	2	2	1	7	59
比率	0.0%	14.3%	14.3%	28.6%	28.6%	14.3%	100.0%	
静岡県	0	0	0	0	2	0	2	69
比率	0.0%	0.0%	0.0%	0.0%	100.0%	0.0%	100.0%	
大阪府	0	2	6	2	5	2	17	80
比率	0.0%	11.8%	35.3%	11.8%	29.4%	11.8%	100.0%	
大阪市	0	2	6	1	4	1	14	48
比率	0.0%	14.3%	42.9%	7.1%	28.6%	7.1%	100.0%	
兵庫県	0	1	4	0	0	0	5	20
比率	0.0%	20.0%	80.0%	0.0%	0.0%	0.0%	100.0%	

〔備考〕 上記以外の地域における従業員規模別分布状況

千葉市	従業員数	101以上	1件
堺市	従業員数	31~50	1件
	従業員数	101以上	1件
神戸市	従業員数	11~30	1件

〔グラフ 3-3〕 従業員規模別分布状況（第 8 回広域 CBO 及び第 4 回～第 7 回 CBO の比較）



〔表 3-3〕 従業員規模別分布状況（第 8 回広域 CBO 及び第 4 回～第 7 回 CBO の比較）

従業員数ランク							(社)	(人)
	5以下	6~10	11~30	31~50	51~100	101以上	合計社数	平均従業員数
第8回	15	22	66	30	42	27	202	67
比率	7.4%	10.9%	32.7%	14.9%	20.8%	13.4%	100.0%	
第7回	86	126	320	157	148	109	946	56
比率	9.1%	13.3%	33.8%	16.6%	15.6%	11.5%	100.0%	
第6回	18	31	109	66	74	53	351	62
比率	5.1%	8.8%	31.1%	18.8%	21.1%	15.1%	100.0%	
第5回	0	8	35	22	22	22	109	64
比率	0.0%	7.3%	32.1%	20.2%	20.2%	20.2%	100.0%	
第4回	1	5	27	34	48	69	184	137
比率	0.5%	2.7%	14.7%	18.5%	26.1%	37.5%	100.0%	

4. 設立年別分布状況

(1) 今回（第8回）参加企業全体の分布状況

参加企業全体の傾向を見ると、設立年「1990年～1999年」の企業が25.6%と最も多く、次いで「1980年～1989年」が24.1%、「1970年～1979年」が16.4%、「2000年以降」が12.8%となり、「1969以前」に設立された企業の割合は約2割（21.0%）であった。

(2) 今回（第8回）のグループ間の比較

構成比率を見ると、CLOは設立年「1990年～1999年」の企業が26.6%と最も多く、CBOについては設立年「1980年～1989年」の企業が21.8%と最も多かった。また、設立年「1979年以前」の企業の割合についてCBOは半数を占めている（CLO：34.9%、CBO：50.0%）。

(3) 第1回～第8回の推移

全体を通して、ほぼ同様の傾向で推移しているが、設立年「1980以降」の企業の割合が第7回で初めて過半数を超え、第8回は6割を越えている（第7回：57.3%、第8回：62.5%）。

(4) 東京都全体との比較

東京都全体の比較において、際立った特徴は見られない。

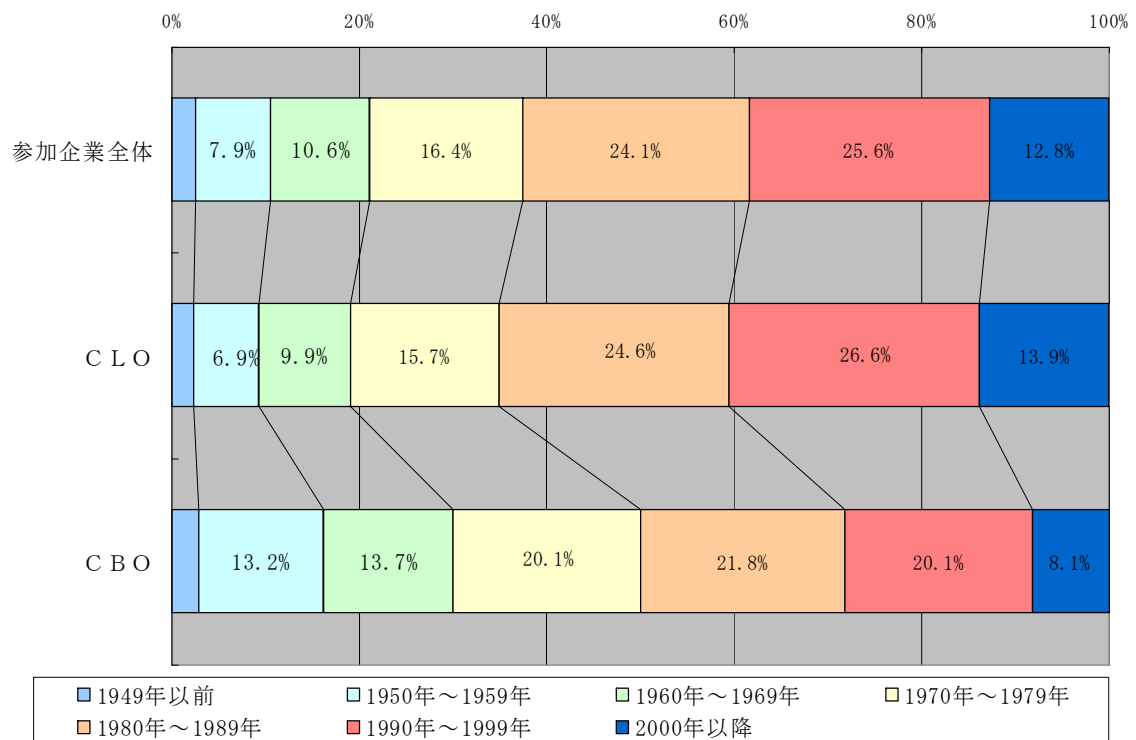
(5) 今回（第8回）の広域CBOの地域別比較

設立年「1990年以降」の企業の割合は大阪市が71.4%（10件）で最も高く、設立年「1959年以前」の企業の割合は横浜市が57.1%（4件）と最も高い結果となった。

(6) 広域CBOの第4回～第8回までの推移

第4回～第7回の推移を見ると、若い企業の増加傾向が続いていたが、第8回では設立年「1980～1989年」・「1990～1999年」・「2000年以降」の企業の割合が全て第7回を下回った。

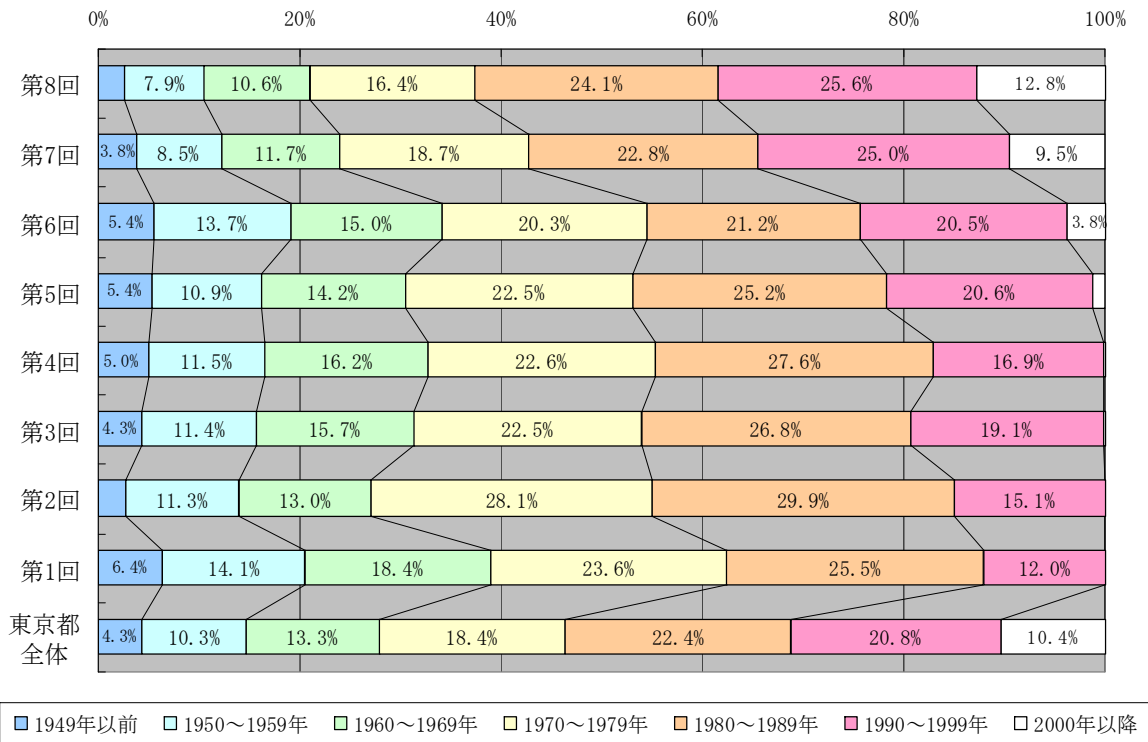
〔グラフ 4-1〕 設立年別分布状況（第 8 回のみ）



〔表 4-1〕 設立年別分布状況（第 8 回のみ）

設立年ランク	(社)							合計社数
	1949年以前	1950年～1959年	1960年～1969年	1970年～1979年	1980年～1989年	1990年～1999年	2000年以降	
参加企業全体	35	109	145	226	331	352	176	1,374
比率	2.5%	7.9%	10.6%	16.4%	24.1%	25.6%	12.8%	100.0%
CLO	28	79	114	181	284	307	160	1,153
比率	2.4%	6.9%	9.9%	15.7%	24.6%	26.6%	13.9%	100.0%
CBO	7	31	32	47	51	47	19	234
比率	3.0%	13.2%	13.7%	20.1%	21.8%	20.1%	8.1%	100.0%

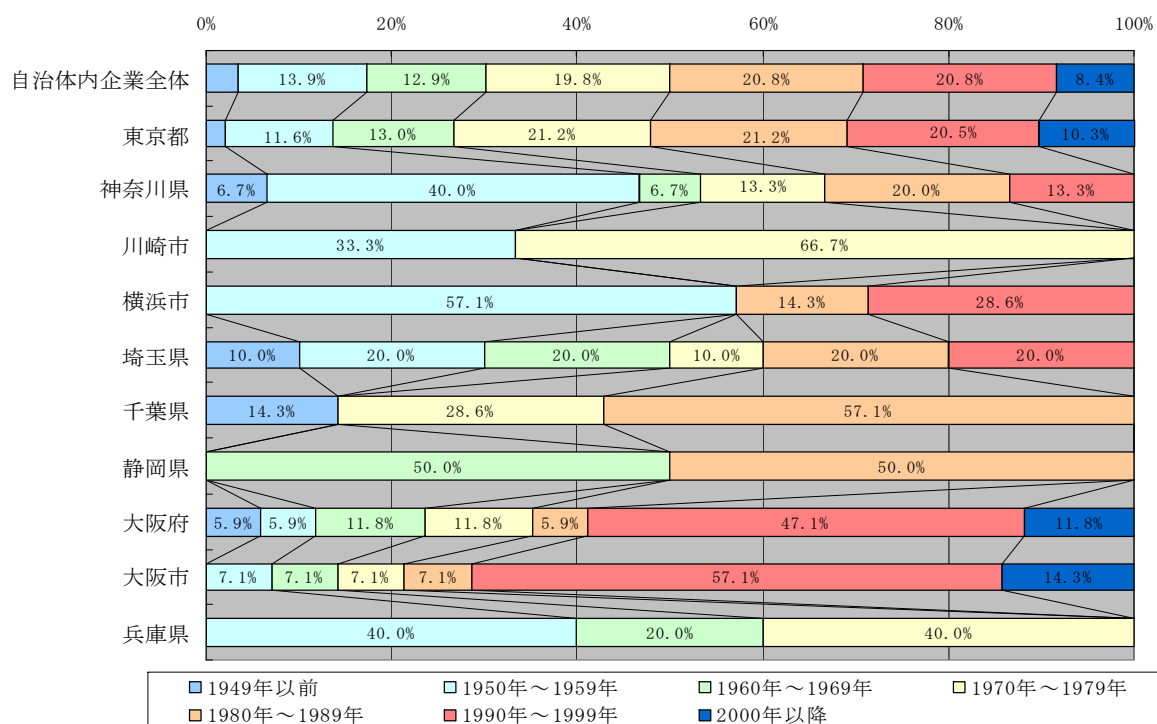
〔グラフ 4-2〕 設立年別分布状況（第 1 回～第 8 回の推移）



〔表 4-2〕 設立年別分布状況（第 1 回～第 8 回の推移）

設立年	設立年別分布状況							未詳	合計社数
	1949年以前	1950年～1959年	1960年～1969年	1970年～1979年	1980年～1989年	1990年～1999年	2000年以降		
参加企業（第8回）	35	109	145	226	331	352	176	0	1,374
比率	2.5%	7.9%	10.6%	16.4%	24.1%	25.6%	12.8%	0.0%	100.0%
参加企業（第7回）	77	172	236	377	461	506	191	0	2,020
比率	3.8%	8.5%	11.7%	18.7%	22.8%	25.0%	9.5%	0.0%	100.0%
参加企業（第6回）	58	146	160	217	226	219	41	0	1,067
比率	5.4%	13.7%	15.0%	20.3%	21.2%	20.5%	3.8%	0.0%	100.0%
参加企業（第5回）	80	160	210	332	371	304	17	0	1,474
比率	5.4%	10.9%	14.2%	22.5%	25.2%	20.6%	1.2%	0.0%	100.0%
参加企業（第4回）	97	224	316	440	538	329	4	0	1,948
比率	5.0%	11.5%	16.2%	22.6%	27.6%	16.9%	0.2%	0.0%	100.0%
参加企業（第3回）	100	265	365	523	622	444	5	0	2,324
比率	4.3%	11.4%	15.7%	22.5%	26.8%	19.1%	0.2%	0.0%	100.0%
参加企業（第2回）	18	76	87	188	200	101	0	0	670
比率	2.7%	11.3%	13.0%	28.1%	29.9%	15.1%	0.0%	0.0%	100.0%
参加企業（第1回）	101	223	290	372	402	190	0	0	1,578
比率	6.4%	14.1%	18.4%	23.6%	25.5%	12.0%	0.0%	0.0%	100.0%
東京都全体	7,276	17,441	22,580	31,248	37,927	35,260	17,632	2	169,366
比率	4.3%	10.3%	13.3%	18.4%	22.4%	20.8%	10.4%	0.0%	100.0%

〔グラフ 4-3〕 設立年別分布状況（第 8 回広域 CBO の地域別比較）



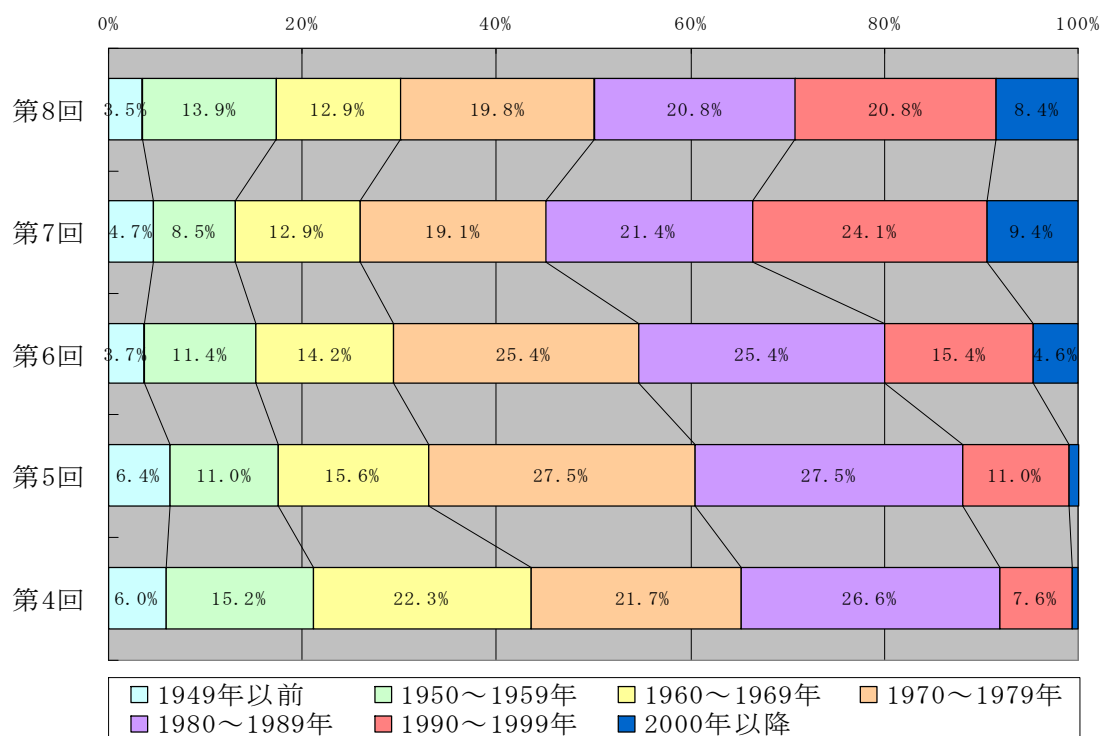
〔表 4-3〕 設立年別分布状況（第 8 回広域 CBO の地域別比較）

地域	1949年以前	1950年～1959年	1960年～1969年	1970年～1979年	1980年～1989年	1990年～1999年	2000年以降	合計社数
自治体内企業全体	7	28	26	40	42	42	17	202
比率	3.5%	13.9%	12.9%	19.8%	20.8%	20.8%	8.4%	100.0%
東京都	3	17	19	31	31	30	15	146
比率	2.1%	11.6%	13.0%	21.2%	21.2%	20.5%	10.3%	100.0%
神奈川県	1	6	1	2	3	2	0	15
比率	6.7%	40.0%	6.7%	13.3%	20.0%	13.3%	0.0%	100.0%
川崎市	0	1	0	2	0	0	0	3
比率	0.0%	33.3%	0.0%	66.7%	0.0%	0.0%	0.0%	100.0%
横浜市	0	4	0	0	1	2	0	7
比率	0.0%	57.1%	0.0%	0.0%	14.3%	28.6%	0.0%	100.0%
埼玉県	1	2	2	1	2	2	0	10
比率	10.0%	20.0%	20.0%	10.0%	20.0%	20.0%	0.0%	100.0%
千葉県	1	0	0	2	4	0	0	7
比率	14.3%	0.0%	0.0%	28.6%	57.1%	0.0%	0.0%	100.0%
静岡県	0	0	1	0	1	0	0	2
比率	0.0%	0.0%	50.0%	0.0%	50.0%	0.0%	0.0%	100.0%
大阪府	1	1	2	2	1	8	2	17
比率	5.9%	5.9%	11.8%	11.8%	5.9%	47.1%	11.8%	100.0%
大阪市	0	1	1	1	1	8	2	14
比率	0.0%	7.1%	7.1%	7.1%	7.1%	57.1%	14.3%	100.0%
兵庫県	0	2	1	2	0	0	0	5
比率	0.0%	40.0%	20.0%	40.0%	0.0%	0.0%	0.0%	100.0%

〔備考〕 上記以外の地域における設立年別分布状況

千葉市	設立年	1980年～1989年	1件
堺市	設立年	1949年以前	1件
	設立年	1960年～1969年	1件
神戸市	設立年	1950年～1959年	1件

〔グラフ 4-4〕 設立年別分布状況（第 8 回広域 CBO 及び第 4 回～第 7 回 CBO の比較）



〔表 4-4〕 設立年別分布状況（第 8 回広域 CBO 及び第 4 回～第 7 回 CBO の比較）

設立年ランク	(社)							合計社数
	1949年以前	1950～1959年	1960～1969年	1970～1979年	1980～1989年	1990～1999年	2000年以降	
第8回	7	28	26	40	42	42	17	202
比率	3.5%	13.9%	12.9%	19.8%	20.8%	20.8%	8.4%	100.0%
第7回	44	80	122	181	202	228	89	946
比率	4.7%	8.5%	12.9%	19.1%	21.4%	24.1%	9.4%	100.0%
第6回	13	40	50	89	89	54	16	351
比率	3.7%	11.4%	14.2%	25.4%	25.4%	15.4%	4.6%	100.0%
第5回	7	12	17	30	30	12	1	109
比率	6.4%	11.0%	15.6%	27.5%	27.5%	11.0%	0.9%	100.0%
第4回	11	28	41	40	49	14	1	184
比率	6.0%	15.2%	22.3%	21.7%	26.6%	7.6%	0.5%	100.0%

5. 業種別分布状況

(1) 今回（第8回）参加企業全体の分布状況

参加企業全体の傾向を見ると、「サービス業」である企業の割合が25.4%と最も多く、次いで「卸売業」が22.6%、「製造業」が17.0%、「不動産業」が13.2%、「建設業」が11.1%となり、「小売業」(6.7%) および「運輸・倉庫業」(4.1%) はどちらも1割に満たなかった。

(2) 今回（第8回）のグループ間の比較

CL0は「サービス業」が24.6%と最も多く、次いで「卸売業」が23.3%、「製造業」が16.5%となり、CB0は「サービス業」が29.5%と最も多く、次いで「製造業」が19.2%、「卸売業」が18.4%と続いている。逆に、最も低かった業種は、CL0が「運輸・倉庫業」の3.6%、CB0が「小売業」の6.0%となっている。

(3) 第1回～第8回の推移

第8回参加企業の構成比率を見ると、「建設業」が11.1%と過去最高の割合であるのに対して、「卸売業」は22.6%と過去最低の割合となった。

(4) 東京都全体との比較

東京都全体と債券市場参加企業の業種別構成比率について、大差はない。

(5) 今回（第8回）の広域CB0の地域別比較

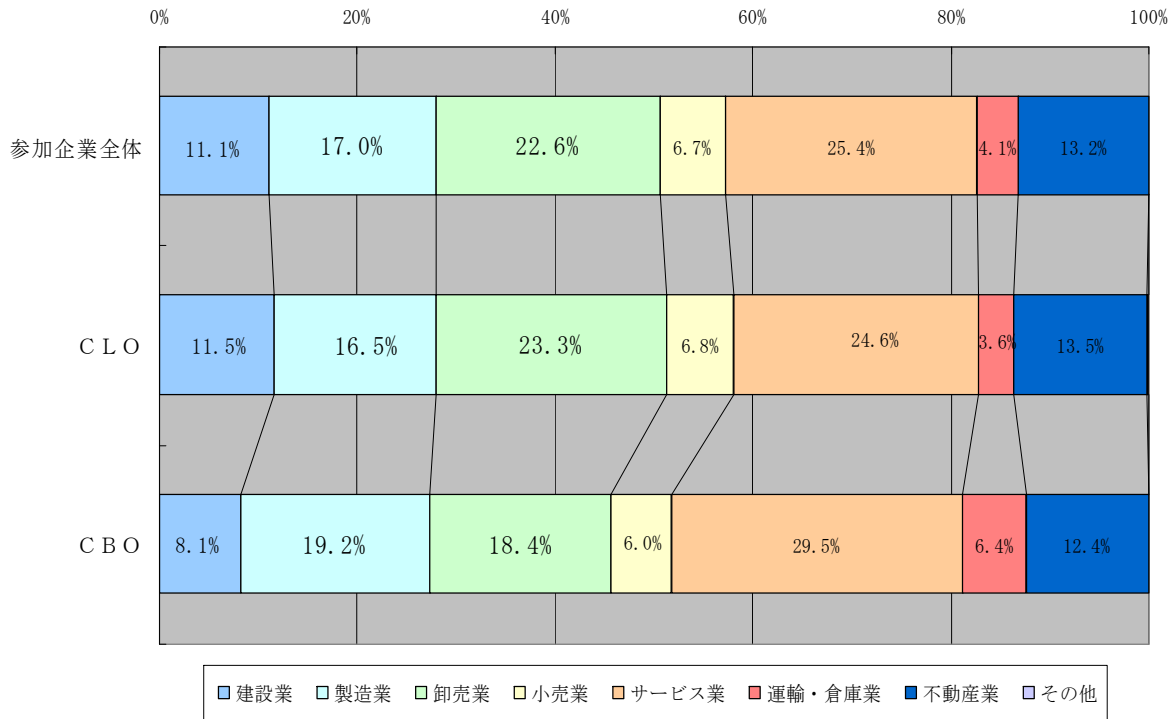
業種全体の構成比率バランスは東京都の傾向に大きく影響を受けている。

(6) 広域CB0の第4回～第8回までの推移

広域CB0について第4回～第8回の推移を見ると、製造業と不動産業の構成比の増減が著しくなっている。

また、第8回について見ると、「運輸・倉庫業」が5.9%と過去最高の割合であるのに対して、「卸売業」は19.8%と過去最低の割合となった。

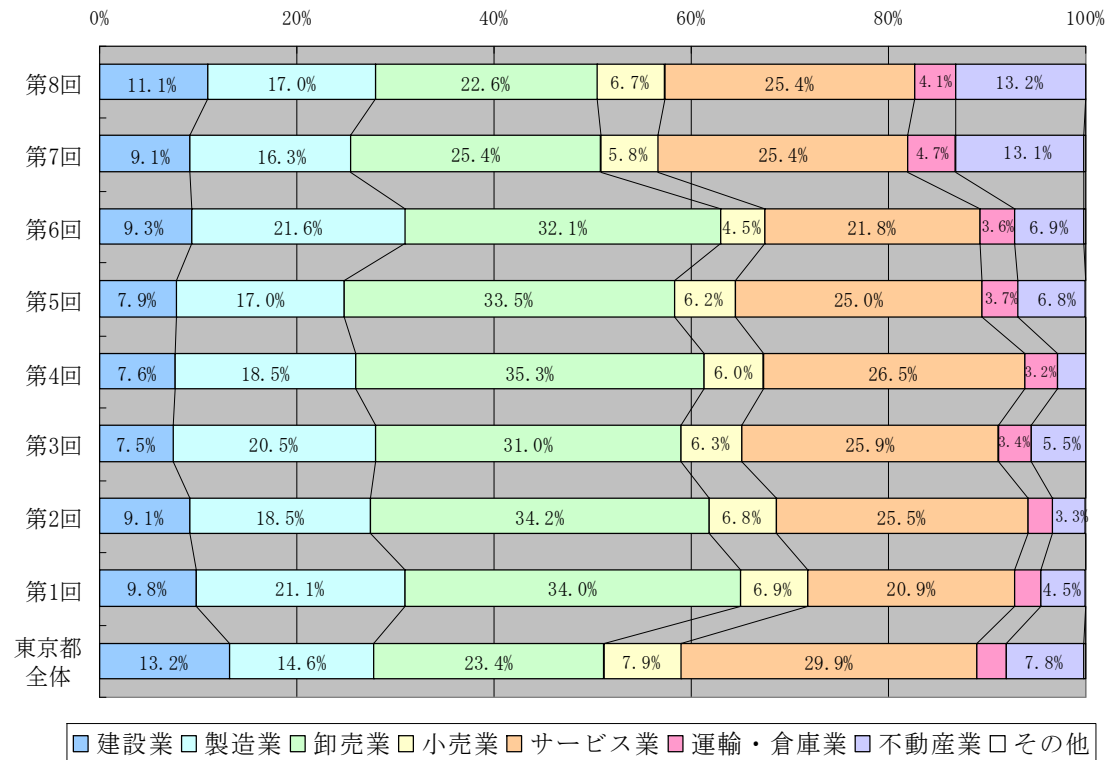
〔グラフ 5-1〕 業種別分布状況（第 8 回のみ）



〔表 5-1〕 業種別分布状況（第 8 回のみ）

業種	建設業	製造業	卸売業	小売業	サービス業	サービス業		運輸・倉庫業	不動産業	その他	合計社数
						飲食店	ソフトウェア				
参加企業全体	152	233	310	92	349	19	79	56	181	1	1,374
比率	11.1%	17.0%	22.6%	6.7%	25.4%	1.4%	5.7%	4.1%	13.2%	0.1%	100.0%
CLO	133	190	269	78	284	15	73	42	156	1	1,153
比率	11.5%	16.5%	23.3%	6.8%	24.6%	1.3%	6.3%	3.6%	13.5%	0.1%	100.0%
CBO	19	45	43	14	69	6	6	15	29	0	234
比率	8.1%	19.2%	18.4%	6.0%	29.5%	2.6%	2.6%	6.4%	12.4%	0.0%	100.0%

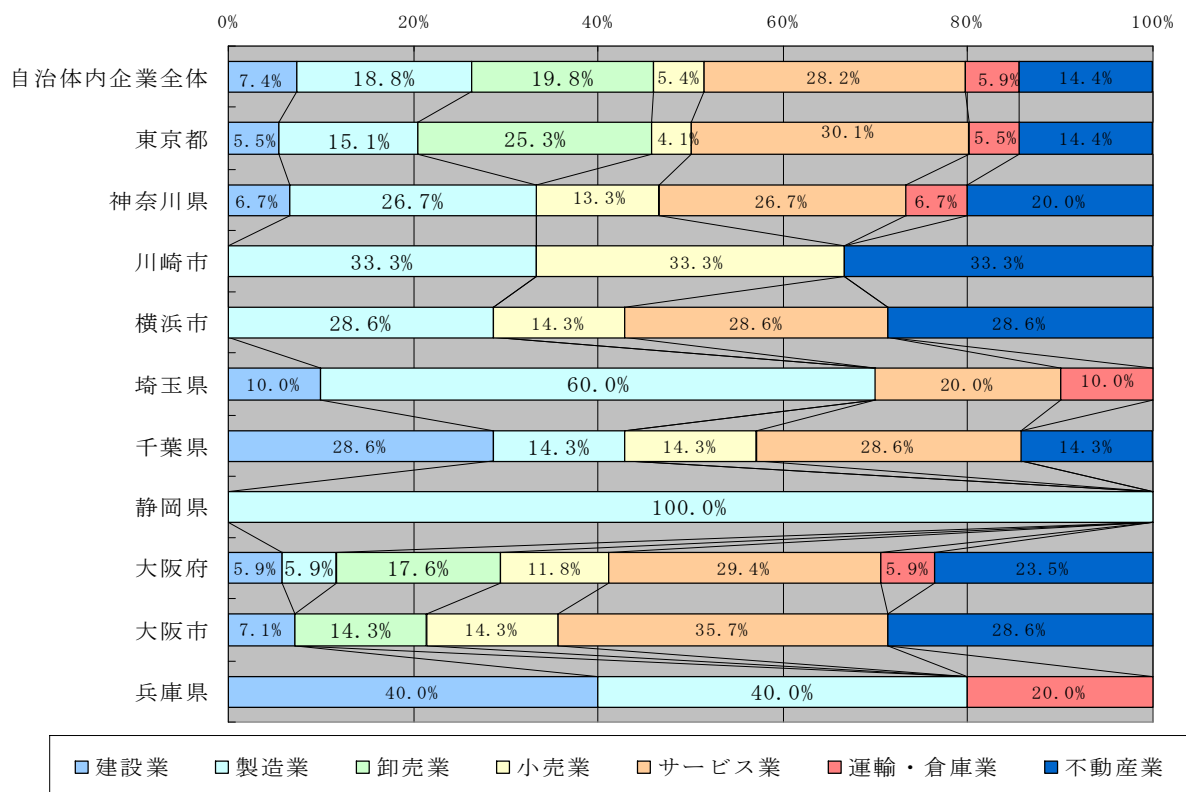
〔グラフ 5-2〕 業種別分布状況（第1回～第8回の推移）



〔表 5-2〕 業種別分布状況（第1回～第8回の推移）

業種	(社)								合計社数
	建設業	製造業	卸売業	小売業	サービス業	運輸 倉庫業	不動産業	その他	
参加企業（第8回）	152	233	310	92	349	56	181	1	1,374
比率	11.1%	17.0%	22.6%	6.7%	25.4%	4.1%	13.2%	0.1%	100.0%
参加企業（第7回）	184	330	514	117	513	95	265	2	2,020
比率	9.1%	16.3%	25.4%	5.8%	25.4%	4.7%	13.1%	0.1%	100.0%
参加企業（第6回）	99	231	342	48	233	38	74	2	1,067
比率	9.3%	21.6%	32.1%	4.5%	21.8%	3.6%	6.9%	0.2%	100.0%
参加企業（第5回）	116	250	494	91	368	54	100	1	1,474
比率	7.9%	17.0%	33.5%	6.2%	25.0%	3.7%	6.8%	0.1%	100.0%
参加企業（第4回）	148	360	688	117	516	63	56	0	1,948
比率	7.6%	18.5%	35.3%	6.0%	26.5%	3.2%	2.9%	0.0%	100.0%
参加企業（第3回）	167	455	689	140	575	75	123	0	2,224
比率	7.5%	20.5%	31.0%	6.3%	25.9%	3.4%	5.5%	0.0%	100.0%
参加企業（第2回）	60	122	226	45	168	17	22	0	660
比率	9.1%	18.5%	34.2%	6.8%	25.5%	2.6%	3.3%	0.0%	100.0%
参加企業（第1回）	155	333	537	109	330	43	71	0	1,578
比率	9.8%	21.1%	34.0%	6.9%	20.9%	2.7%	4.5%	0.0%	100.0%
東京都全体	22,305	24,711	39,563	13,420	50,685	5,261	13,242	179	169,366
比率	13.2%	14.6%	23.4%	7.9%	29.9%	3.1%	7.8%	0.1%	100.0%

〔グラフ 5-3〕 業種別分布状況（第 8 回広域 CBO の地域別比較）



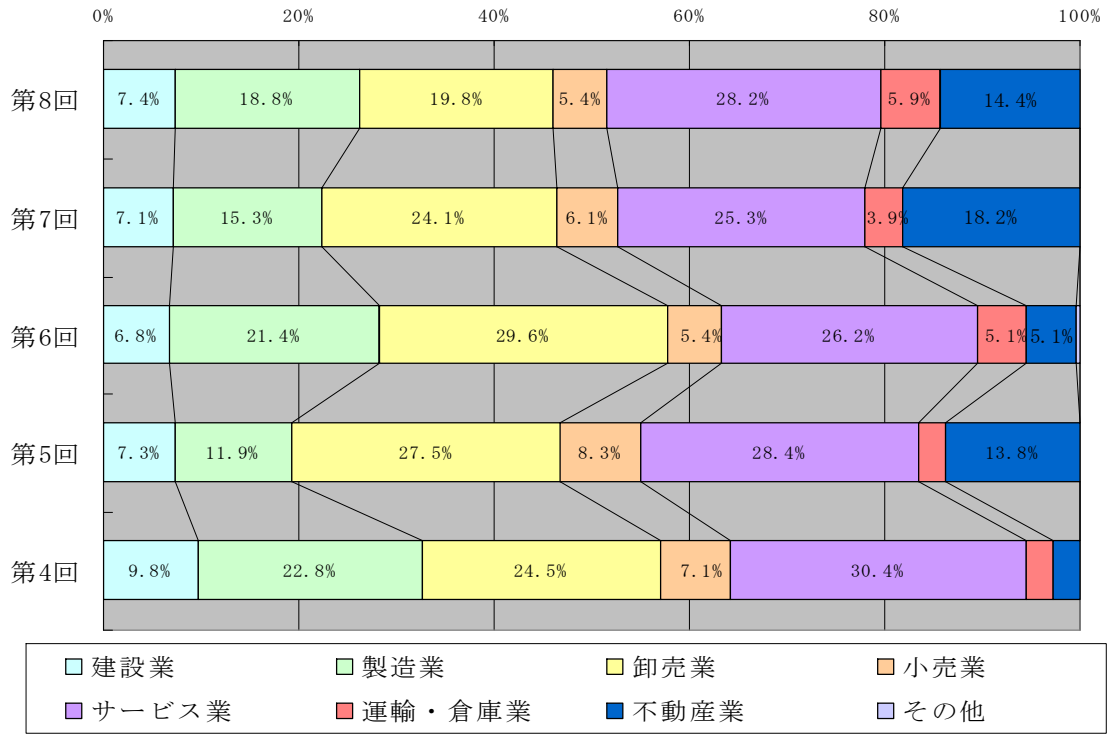
〔表 5-3〕 業種別分布状況（第 8 回広域 CBO の地域別比較）

地域	建設業	製造業	卸売業	小売業	サービス業	運輸・倉庫業	不動産業	合計社数
自治体内企業全体	15	38	40	11	57	12	29	202
比率	7.4%	18.8%	19.8%	5.4%	28.2%	5.9%	14.4%	100.0%
東京都	8	22	37	6	44	8	21	146
比率	5.5%	15.1%	25.3%	4.1%	30.1%	5.5%	14.4%	100.0%
神奈川県	1	4	0	2	4	1	3	15
比率	6.7%	26.7%	0.0%	13.3%	26.7%	6.7%	20.0%	100.0%
川崎市	0	1	0	1	0	0	1	3
比率	0.0%	33.3%	0.0%	33.3%	0.0%	0.0%	33.3%	100.0%
横浜市	0	2	0	1	2	0	2	7
比率	0.0%	28.6%	0.0%	14.3%	28.6%	0.0%	28.6%	100.0%
埼玉県	1	6	0	0	2	1	0	10
比率	10.0%	60.0%	0.0%	0.0%	20.0%	10.0%	0.0%	100.0%
千葉県	2	1	0	1	2	0	1	7
比率	28.6%	14.3%	0.0%	14.3%	28.6%	0.0%	14.3%	100.0%
静岡県	0	2	0	0	0	0	0	2
比率	0.0%	100.0%	0.0%	0.0%	0.0%	0.0%	0.0%	100.0%
大阪府	1	1	3	2	5	1	4	17
比率	5.9%	5.9%	17.6%	11.8%	29.4%	5.9%	23.5%	100.0%
大阪市	1	0	2	2	5	0	4	14
比率	7.1%	0.0%	14.3%	14.3%	35.7%	0.0%	28.6%	100.0%
兵庫県	2	2	0	0	0	1	0	5
比率	40.0%	40.0%	0.0%	0.0%	0.0%	20.0%	0.0%	100.0%

〔備考〕 上記以外の地域における業種別分布状況

千葉県	建設業	1件
堺市	製造業	1件
	運輸・倉庫業	1件
神戸市	運輸・倉庫業	1件

〔グラフ 5-4〕 業種別分布状況（第 8 回広域 CBO 及び第 4 回～第 7 回 CBO の比較）



〔表 5-4〕 業種別分布状況（第 8 回広域 CBO 及び第 4 回～第 7 回 CBO の比較）

業種									(社)
	建設業	製造業	卸売業	小売業	サービス業	運輸・倉庫業	不動産業	その他	合計社数
第8回	15	38	40	11	57	12	29	0	202
比率	7.4%	18.8%	19.8%	5.4%	28.2%	5.9%	14.4%	0.0%	100.0%
第7回	67	145	228	58	239	37	172	0	946
比率	7.1%	15.3%	24.1%	6.1%	25.3%	3.9%	18.2%	0.0%	100.0%
第6回	24	75	104	19	92	18	18	1	351
比率	6.8%	21.4%	29.6%	5.4%	26.2%	5.1%	5.1%	0.3%	100.0%
第5回	8	13	30	9	31	3	15	0	109
比率	7.3%	11.9%	27.5%	8.3%	28.4%	2.8%	13.8%	0.0%	100.0%
第4回	18	42	45	13	56	5	5	0	184
比率	9.8%	22.8%	24.5%	7.1%	30.4%	2.7%	2.7%	0.0%	100.0%

6. 帝国データバンク評点^(※) ランク別分布状況

※ 「帝国データバンク評点」とは、帝国データバンクが企業に対して行なう「企業信用調査」の結果を表す総合的な評価点である。評点は100点満点で、評点が高いほど信用度が高い。

(1) 今回（第8回）参加企業全体の分布状況

参加企業全体の傾向を見ると、評点「50～54点」の企業の割合が48.2%と最も多く、次いで「45～49点」が25.0%、「55～59点」が14.4%となり、「39点以下」(0.7%)および「65点以上」(0.7%)の企業の割合はどちらも1割に満たなかった。

(2) 今回（第8回）のグループ間の比較

CLO・CBOともに評点「50～54点」の企業の割合が最も多くなっているが（CLO：48.6%、CBO：46.2%）、2番目に企業の割合が多い評点ランクは、CLOは「45～49点」（28.0%）、CBOは「55～59点」（27.4%）となっている。

(3) 第1回～第8回の推移

評点ランクの低い企業の割合が徐々に増加する傾向にあり、第8回で初めて評点「49点以下」の企業の割合が3割（33.1%）を、「54点以下」が8割（81.3%）を超えた。

平均評点を見ても、第8回は過去最低の数値となっている。

(4) 東京都全体との比較

構成比率を比較すると、評点「44点以下」の企業について債券市場参加企業は各回とも1割に満たないが、東京都全体は3割を超えている。「49点以下」の割合についても東京都全体では7割程度（67.9%）を占めており、債券市場参加企業の構成比率と大きく異なる。

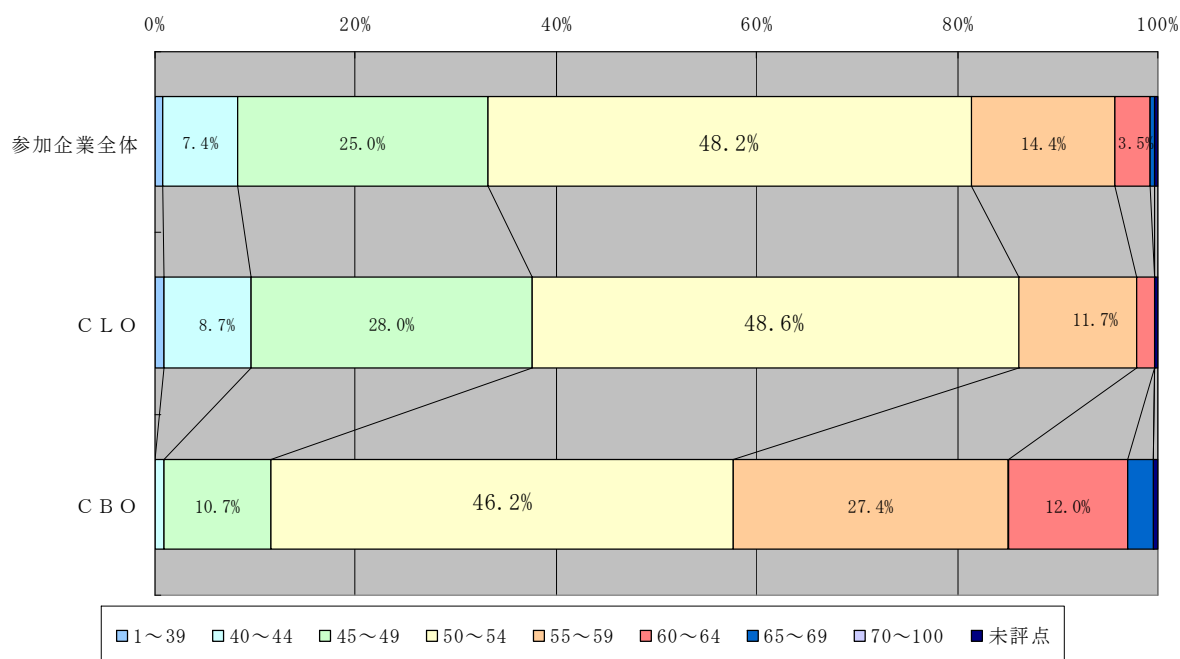
(5) 今回（第8回）の広域CBOの地域別比較

構成比率を見ると、広域CBOの全ての地域において「50～59点」の企業が6割以上を占めている。

(6) 広域CBOの第4回～第8回までの推移

「55点以上」の企業は第4回では約9割（89.6%）を占めていたが、第5回以降は半数を下回る比率となっている。また、第8回において「50～54点」の企業が5割に達した。

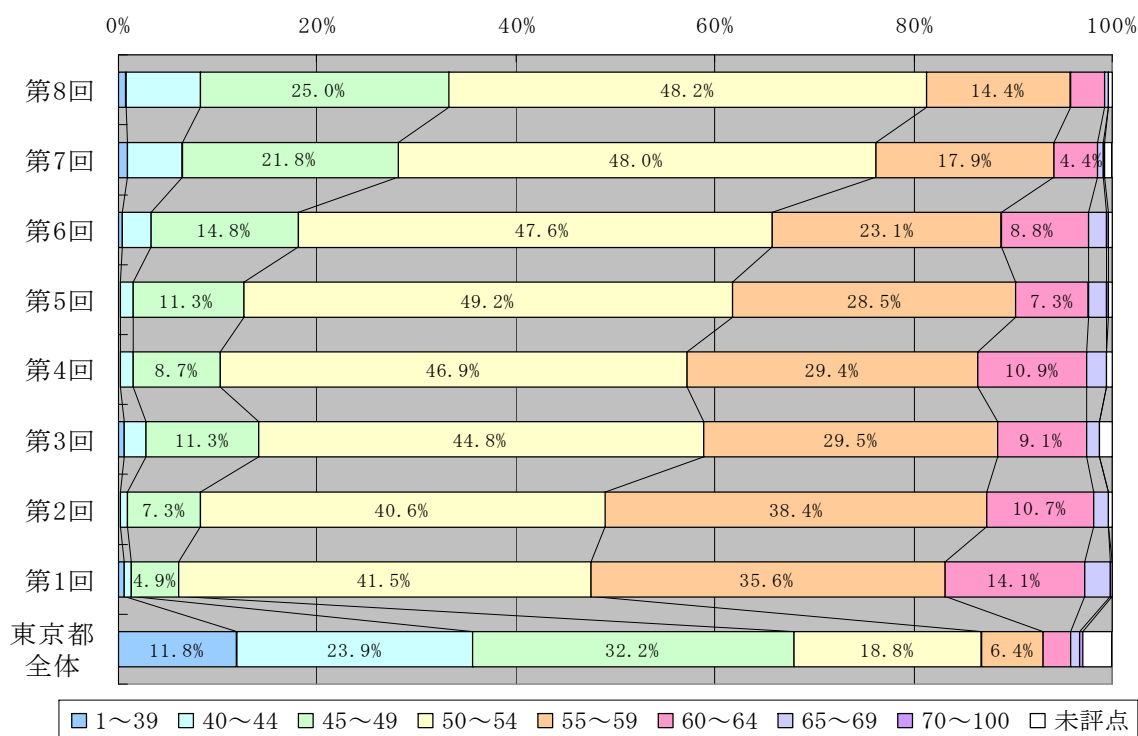
〔グラフ 6-1〕 帝国データバンク評点ランク別分布状況（第 8 回のみ）



〔表 6-1〕 帝国データバンク評点ランク別分布状況（第 8 回のみ）

評点ランク										(社)	(点)
	1~39	40~44	45~49	50~54	55~59	60~64	65~69	70~100	未評点	合計社数	平均評点
参加企業全体	10	102	344	662	198	48	6	0	4	1,374	50
比率	0.7%	7.4%	25.0%	48.2%	14.4%	3.5%	0.4%	0.0%	0.3%	100.0%	
CLO	10	100	323	560	135	22	0	0	3	1,153	50
比率	0.9%	8.7%	28.0%	48.6%	11.7%	1.9%	0.0%	0.0%	0.3%	100.0%	
CBO	0	2	25	108	64	28	6	0	1	234	54
比率	0.0%	0.9%	10.7%	46.2%	27.4%	12.0%	2.6%	0.0%	0.4%	100.0%	

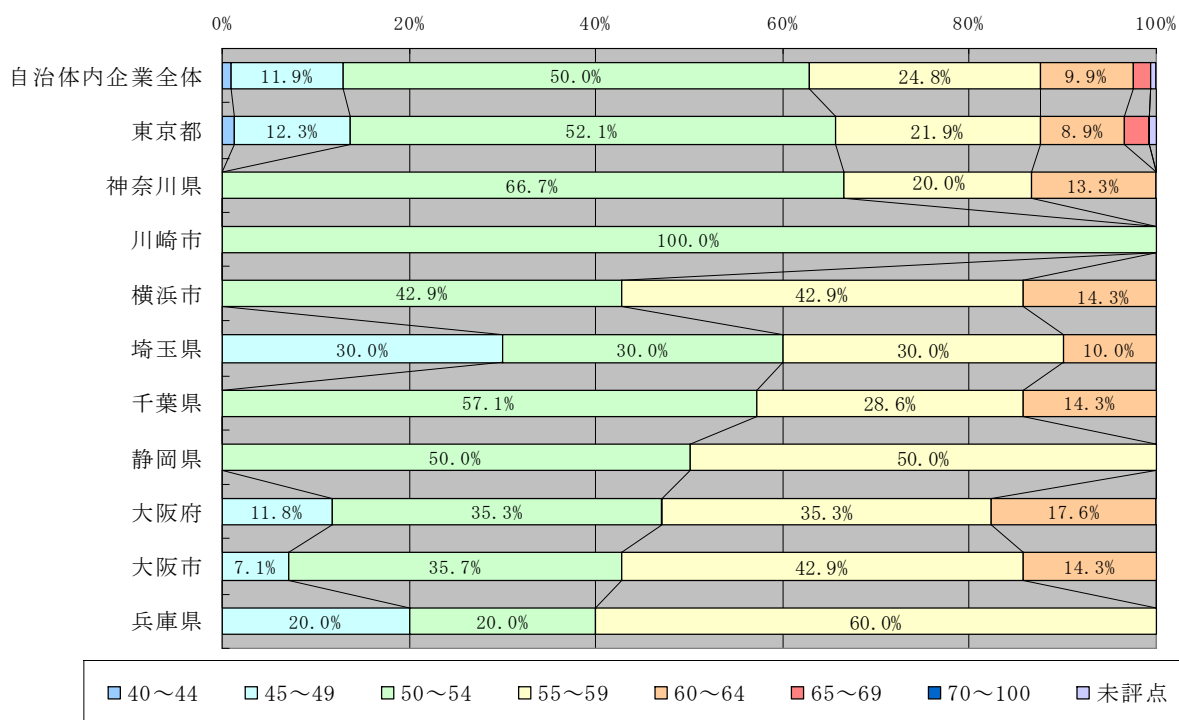
〔グラフ 6-2〕 帝国データバンク評点ランク別分布状況（第1回～第8回の推移）



〔表 6-2〕 帝国データバンク評点ランク別分布状況（第1回～第8回の推移）

評点ランク										(社)	(点)
	1~39	40~44	45~49	50~54	55~59	60~64	65~69	70~100	未評点	合計社数	平均評点
参加企業（第8回）	10	102	344	662	198	48	6	0	4	1,374	50
比率	0.7%	7.4%	25.0%	48.2%	14.4%	3.5%	0.4%	0.0%	0.3%	100.0%	
参加企業（第7回）	17	113	440	970	362	89	11	3	15	2,020	51
比率	0.8%	5.6%	21.8%	48.0%	17.9%	4.4%	0.5%	0.1%	0.7%	100.0%	
参加企業（第6回）	3	33	158	508	246	94	19	2	4	1,067	53
比率	0.3%	3.1%	14.8%	47.6%	23.1%	8.8%	1.8%	0.2%	0.4%	100.0%	
参加企業（第5回）	3	18	166	725	420	108	26	3	5	1,474	54
比率	0.2%	1.2%	11.3%	49.2%	28.5%	7.3%	1.8%	0.2%	0.3%	100.0%	
参加企業（第4回）	5	25	169	914	573	212	38	3	9	1,948	54
比率	0.3%	1.3%	8.7%	46.9%	29.4%	10.9%	2.0%	0.2%	0.5%	100.0%	
参加企業（第3回）	13	50	263	1,041	687	211	30	1	28	2,324	53
比率	0.6%	2.2%	11.3%	44.8%	29.5%	9.1%	1.3%	0.0%	1.2%	100.0%	
参加企業（第2回）	1	6	49	272	257	72	10	1	2	670	54
比率	0.1%	0.9%	7.3%	40.6%	38.4%	10.7%	1.5%	0.1%	0.3%	100.0%	
参加企業（第1回）	10	9	78	654	561	223	39	3	1	1,578	55
比率	0.6%	0.6%	4.9%	41.5%	35.6%	14.1%	2.5%	0.2%	0.0%	100.0%	
東京都全体	20,018	40,436	54,580	31,924	10,772	4,444	1,591	724	4,877	169,366	46
比率	11.8%	23.9%	32.2%	18.8%	6.4%	2.6%	0.9%	0.4%	2.9%	100.0%	

〔グラフ 6-3〕 帝国データバンク評点ランク別分布状況（第 8 回広域 CBO の地域別比較）



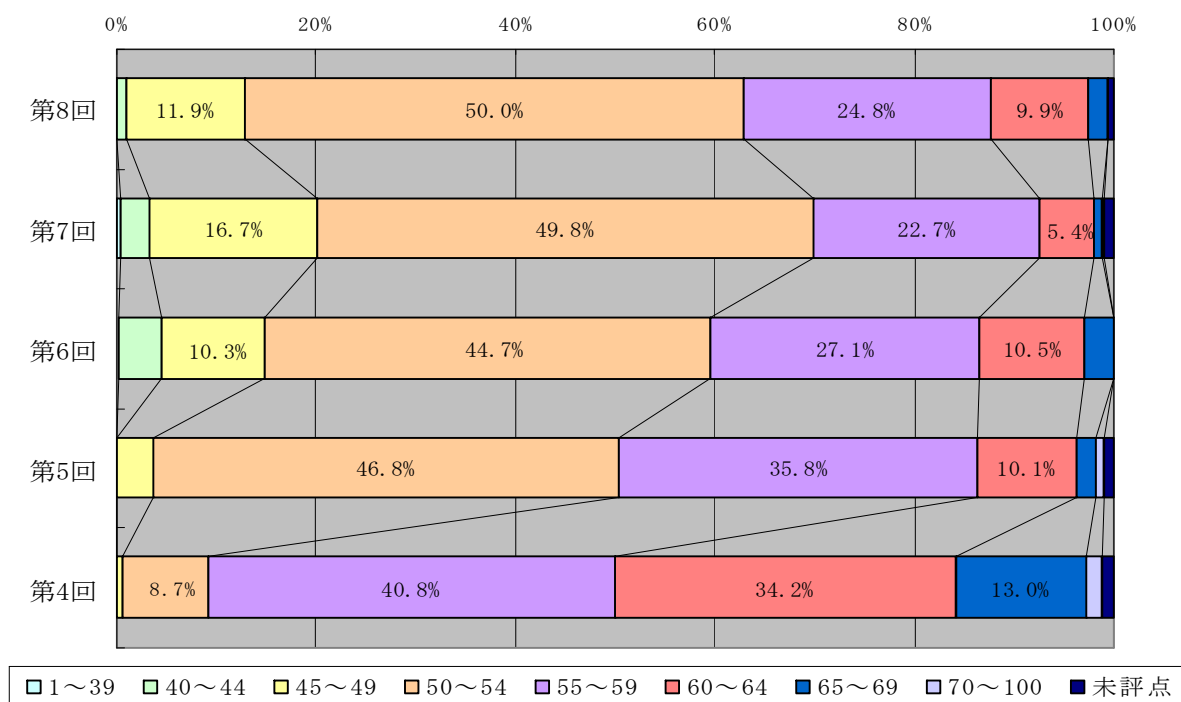
〔表 6-3〕 帝国データバンク評点ランク別分布状況（第 8 回広域 CBO の地域別比較）

地域	(社)										合計社数	平均評点
	1~39	40~44	45~49	50~54	55~59	60~64	65~69	70~100	未評点			
自治体内企業全体	0	2	24	101	50	20	4	0	1	202	53	
比率	0.0%	1.0%	11.9%	50.0%	24.8%	9.9%	2.0%	0.0%	0.5%	100.0%		
東京都	0	2	18	76	32	13	4	0	1	146	53	
比率	0.0%	1.4%	12.3%	52.1%	21.9%	8.9%	2.7%	0.0%	0.7%	100.0%		
神奈川県	0	0	0	10	3	2	0	0	0	15	54	
比率	0.0%	0.0%	0.0%	66.7%	20.0%	13.3%	0.0%	0.0%	0.0%	100.0%		
川崎市	0	0	0	3	0	0	0	0	0	3	50	
比率	0.0%	0.0%	0.0%	100.0%	0.0%	0.0%	0.0%	0.0%	0.0%	100.0%		
横浜市	0	0	0	3	3	1	0	0	0	7	56	
比率	0.0%	0.0%	0.0%	42.9%	42.9%	14.3%	0.0%	0.0%	0.0%	100.0%		
埼玉県	0	0	3	3	3	1	0	0	0	10	52	
比率	0.0%	0.0%	30.0%	30.0%	30.0%	10.0%	0.0%	0.0%	0.0%	100.0%		
千葉県	0	0	0	4	2	1	0	0	0	7	54	
比率	0.0%	0.0%	0.0%	57.1%	28.6%	14.3%	0.0%	0.0%	0.0%	100.0%		
静岡県	0	0	0	1	1	0	0	0	0	2	56	
比率	0.0%	0.0%	0.0%	50.0%	50.0%	0.0%	0.0%	0.0%	0.0%	100.0%		
大阪府	0	0	2	6	6	3	0	0	0	17	55	
比率	0.0%	0.0%	11.8%	35.3%	35.3%	17.6%	0.0%	0.0%	0.0%	100.0%		
大阪市	0	0	1	5	6	2	0	0	0	14	55	
比率	0.0%	0.0%	7.1%	35.7%	42.9%	14.3%	0.0%	0.0%	0.0%	100.0%		
兵庫県	0	0	1	1	3	0	0	0	0	5	53	
比率	0.0%	0.0%	20.0%	20.0%	60.0%	0.0%	0.0%	0.0%	0.0%	100.0%		

〔備考〕 上記以外の地域における帝国データバンク評点ランク別分布状況

千葉市	評点	55~59	1件
堺市	評点	45~49	1件
	評点	50~54	1件
神戸市	評点	50~54	1件

〔グラフ 6-4〕 帝国データバンク評点ランク別分布状況
 (第 8 回広域 CBO 及び第 4 回～第 7 回 CBO の比較)



〔表 6-4〕 帝国データバンク評点ランク別分布状況
 (第 8 回広域 CBO 及び第 4 回～第 7 回 CBO の比較)

評点ランク										(社)	(点)
	1~39	40~44	45~49	50~54	55~59	60~64	65~69	70~100	未評点	合計社数	平均評点
第8回	0	2	24	101	50	20	4	0	1	202	53
比率	0.0%	1.0%	11.9%	50.0%	24.8%	9.9%	2.0%	0.0%	0.5%	100.0%	
第7回	4	28	158	471	215	51	7	2	10	946	52
比率	0.4%	3.0%	16.7%	49.8%	22.7%	5.4%	0.7%	0.2%	1.1%	100.0%	
第6回	1	15	36	157	95	37	10	0	0	351	54
比率	0.3%	4.3%	10.3%	44.7%	27.1%	10.5%	2.8%	0.0%	0.0%	100.0%	
第5回	0	0	4	51	39	11	2	1	1	109	55
比率	0.0%	0.0%	3.7%	46.8%	35.8%	10.1%	1.8%	0.9%	0.9%	100.0%	
第4回	0	0	1	16	75	63	24	3	2	184	59
比率	0.0%	0.0%	0.5%	8.7%	40.8%	34.2%	13.0%	1.6%	1.1%	100.0%	

7. 代表者年代別分布状況

(1) 今回（第8回）参加企業全体の分布状況

参加企業全体の傾向を見ると、代表者年齢「50～59歳」の企業が30.9%と最も多く、次いで「60～69歳」が29.8%となり、代表者が50代・60代の企業が6割を占めている。その後、「40～49歳」(22.1%)、「39歳以下」(7.6%)、「70～79歳」(6.9%)、「80歳以上」(1.2%)と続いている。

(2) 今回（第8回）のグループ間の比較

CLO・CBOともに、「50～59歳」(CLO：29.8%、CBO：36.3%)が最も多く、次いで「60～69歳」(CLO：29.6%、CBO：30.8%)、「40～49歳」(CLO：22.8%、CBO：18.4%)となった。

平均年齢を見ると、CBOがCLOを若干上回った（CLO：54歳、CBO：56歳）。

(3) 第1回～第8回の推移

代表者年齢「49歳以下」の企業の割合が、第4回までは1割未満で推移していたが、第5回で2割を超え、それ以降も同水準で推移している。また、第8回については代表者「39歳以下」の企業が7.6%となり、今までで最も高い割合となった。

(4) 東京都全体との比較

東京都全体と債券市場参加企業の構成比のバランスは類似しているが、第5回以降は代表者年齢「39歳以下」・「40～49歳」・「50～59歳」の各企業群の割合において東京都全体を上回る結果となっている。逆に、代表者年齢「60～69歳」・「70～79歳」・「80歳以上」の各企業群の割合では東京都全体を下回っている。

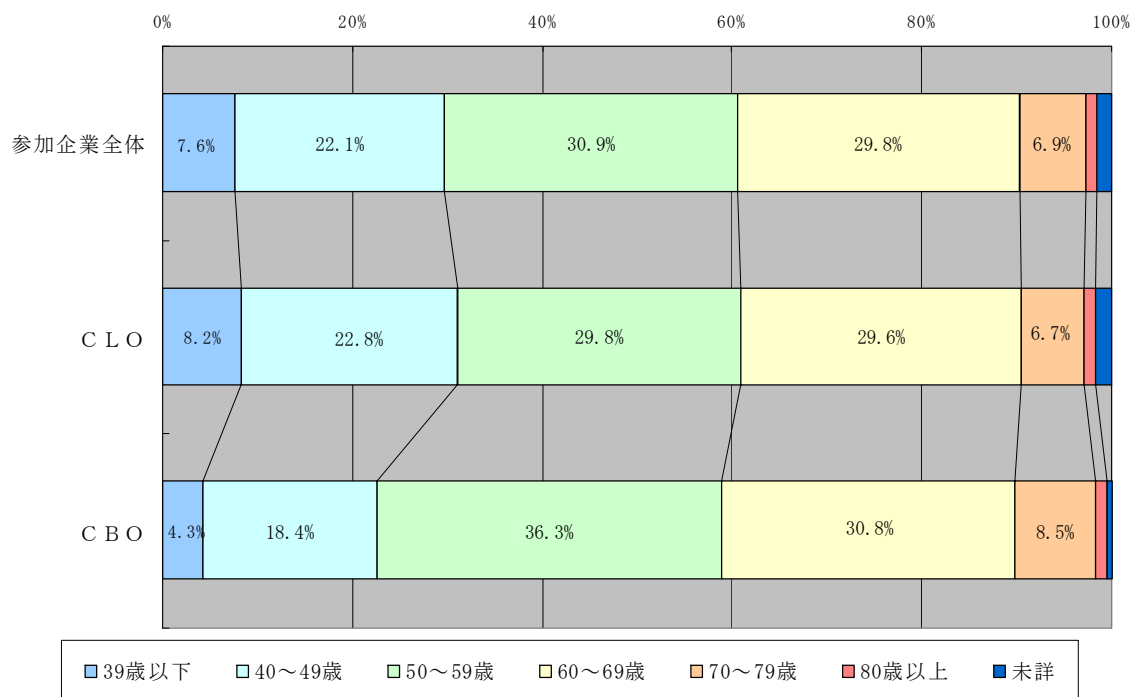
(5) 今回（第8回）の広域CBOの地域別比較

東京都と大阪府を比較すると、代表者年齢「49歳以下」の企業の割合が東京都は20.5%、大阪府は47.1%であった。平均年齢を見ても、東京都は57歳、大阪府は48歳となり、東京都より大阪府の方が若い代表者の企業が多い。

(6) 広域CBOの第4回～第8回までの推移

代表者年齢「49歳以下」の企業の割合について、第5回～第7回では増加傾向にあったものの、第8回では前回より減少している。逆に、代表者年齢「50～59歳」および「60～69歳」の割合について、第5回～第7回では減少傾向にあったが、第8回では前回より増加している。

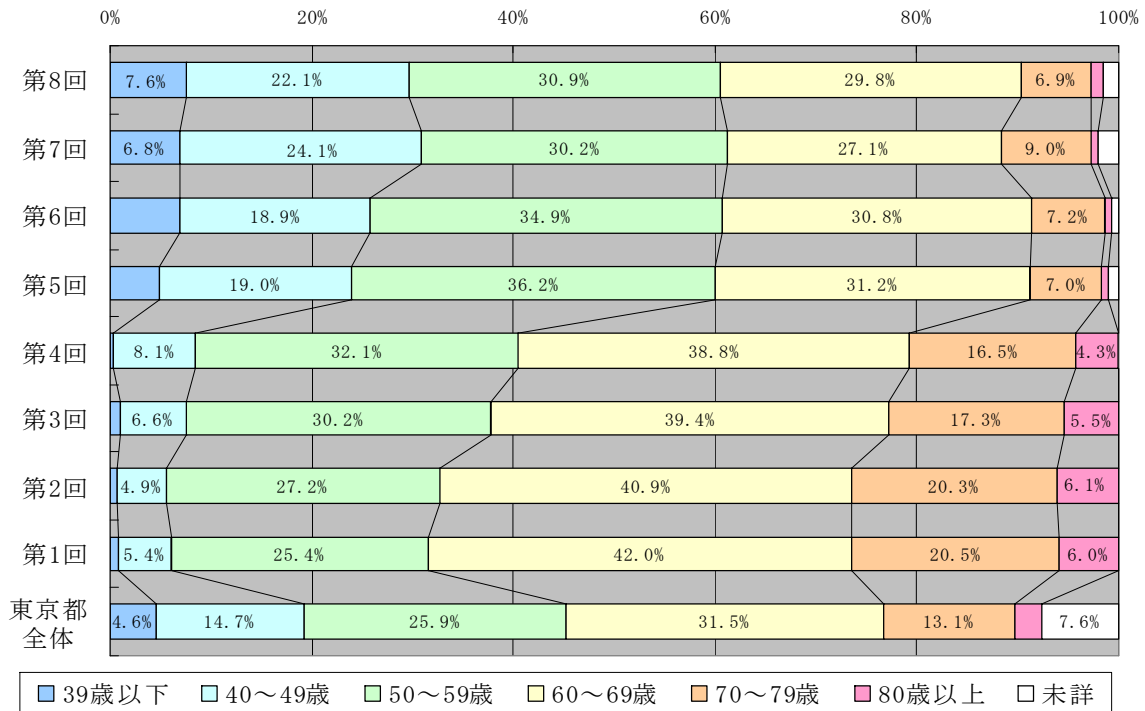
〔グラフ 7-1〕 代表者年代別分布状況（第 8 回のみ）



〔表 7-1〕 代表者年代別分布状況（第 8 回のみ）

代表者年齢ランク								(社)	
	39歳以下	40～49歳	50～59歳	60～69歳	70～79歳	80歳以上	未詳	合計社数	平均年齢
参加企業全体	105	303	424	410	95	16	21	1,374	54
比率	7.6%	22.1%	30.9%	29.8%	6.9%	1.2%	1.5%	100.0%	
CLO	95	263	344	341	77	13	20	1,153	54
比率	8.2%	22.8%	29.8%	29.6%	6.7%	1.1%	1.7%	100.0%	
CBO	10	43	85	72	20	3	1	234	56
比率	4.3%	18.4%	36.3%	30.8%	8.5%	1.3%	0.4%	100.0%	

〔グラフ 7-2〕 代表者年代別分布状況（第1回～第8回）

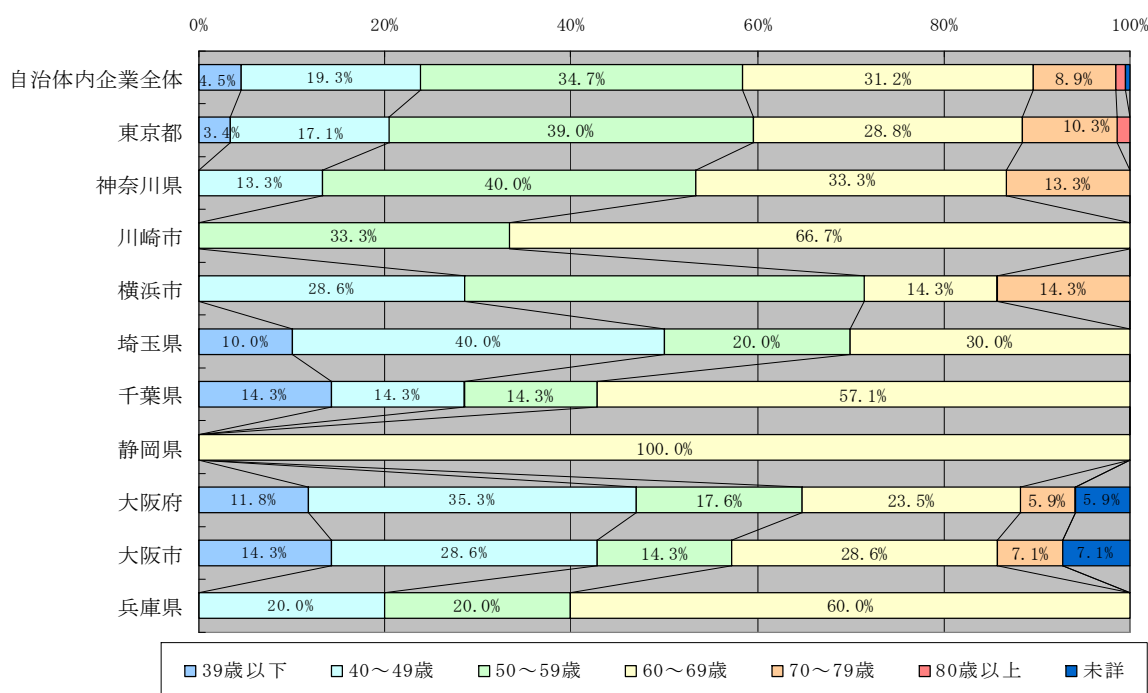


〔表 7-2〕 代表者年代別分布状況（第1回～第8回）

(社)

代表者年齢	39歳以下	40～49歳	50～59歳	60～69歳	70～79歳	80歳以上	未詳	合計社数
参加企業（第8回）	105	303	424	410	95	16	21	1,374
比率	7.6%	22.1%	30.9%	29.8%	6.9%	1.2%	1.5%	100.0%
参加企業（第7回）	138	487	611	548	181	14	41	2,020
比率	6.8%	24.1%	30.2%	27.1%	9.0%	0.7%	2.0%	100.0%
参加企業（第6回）	73	202	372	329	77	7	7	1,067
比率	6.8%	18.9%	34.9%	30.8%	7.2%	0.7%	0.7%	100.0%
参加企業（第5回）	72	280	533	460	103	12	14	1,474
比率	4.9%	19.0%	36.2%	31.2%	7.0%	0.8%	0.9%	99.1%
参加企業（第4回）	5	157	622	753	319	83	-	1,939
比率	0.3%	8.1%	32.1%	38.8%	16.5%	4.3%	-	100.0%
参加企業（第3回）	24	151	697	909	398	126	-	2,305
比率	1.0%	6.6%	30.2%	39.4%	17.3%	5.5%	-	100.0%
参加企業（第2回）	4	33	182	274	136	41	-	670
比率	0.6%	4.9%	27.2%	40.9%	20.3%	6.1%	-	100.0%
参加企業（第1回）	12	85	401	662	324	94	-	1,578
比率	0.8%	5.4%	25.4%	42.0%	20.5%	6.0%	-	100.0%
東京都全体	7,770	24,820	43,898	53,331	22,133	4,611	12,803	169,366
比率	4.6%	14.7%	25.9%	31.5%	13.1%	2.7%	7.6%	100.0%

〔グラフ 7-3〕 代表者年代別分布状況（第 8 回広域 CBO の地域別比較）



〔表 7-3〕 代表者年代別分布状況（第 8 回広域 CBO の地域別比較）

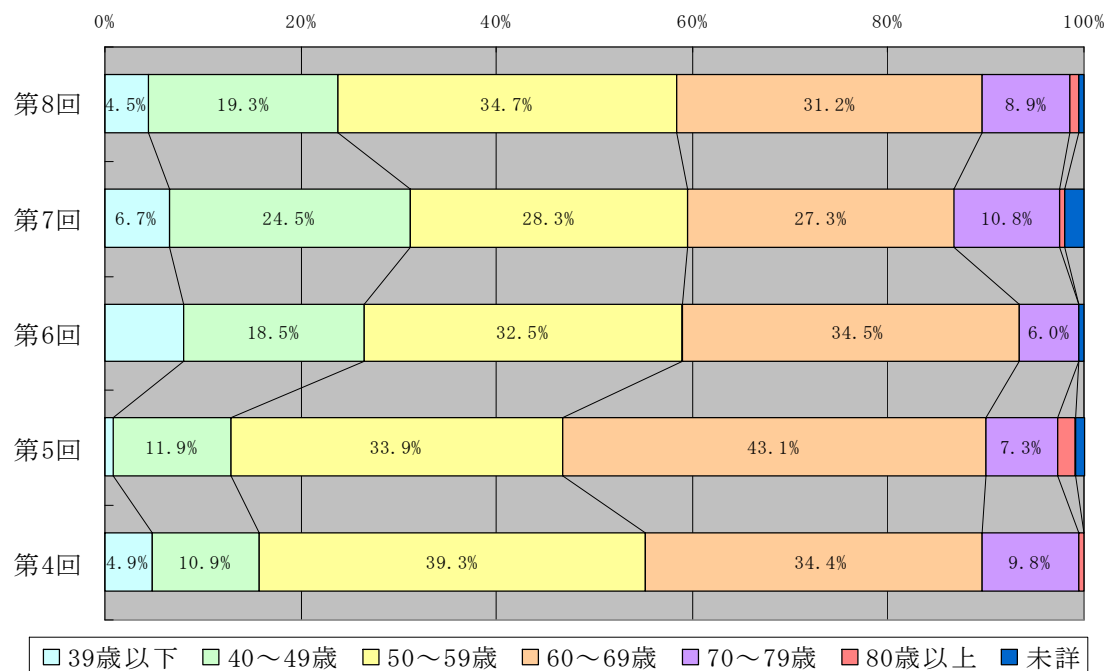
地域	(社)							(歳)	
	39歳以下	40～49歳	50～59歳	60～69歳	70～79歳	80歳以上	未詳	合計社数	平均年齢
自治体内企業全体	9	39	70	63	18	2	1	202	56
比率	4.5%	19.3%	34.7%	31.2%	8.9%	1.0%	0.5%	100.0%	
東京都	5	25	57	42	15	2	0	146	57
比率	3.4%	17.1%	39.0%	28.8%	10.3%	1.4%	0.0%	100.0%	
神奈川県	0	2	6	5	2	0	0	15	58
比率	0.0%	13.3%	40.0%	33.3%	13.3%	0.0%	0.0%	100.0%	
川崎市	0	0	1	2	0	0	0	3	61
比率	0.0%	0.0%	33.3%	66.7%	0.0%	0.0%	0.0%	100.0%	
横浜市	0	2	3	1	1	0	0	7	53
比率	0.0%	28.6%	42.9%	14.3%	14.3%	0.0%	0.0%	100.0%	
埼玉県	1	4	2	3	0	0	0	10	51
比率	10.0%	40.0%	20.0%	30.0%	0.0%	0.0%	0.0%	100.0%	
千葉県	1	1	1	4	0	0	0	7	57
比率	14.3%	14.3%	14.3%	57.1%	0.0%	0.0%	0.0%	100.0%	
静岡県	0	0	0	2	0	0	0	2	62
比率	0.0%	0.0%	0.0%	100.0%	0.0%	0.0%	0.0%	100.0%	
大阪府	2	6	3	4	1	0	1	17	48
比率	11.8%	35.3%	17.6%	23.5%	5.9%	0.0%	5.9%	100.0%	
大阪市	2	4	2	4	1	0	1	14	48
比率	14.3%	28.6%	14.3%	28.6%	7.1%	0.0%	7.1%	100.0%	
兵庫県	0	1	1	3	0	0	0	5	57
比率	0.0%	20.0%	20.0%	60.0%	0.0%	0.0%	0.0%	100.0%	

〔備考〕 上記以外の地域における帝国データバンク評点ランク別分布状況

千葉県	市	代表者年齢	50～59歳	1件
堺	市	代表者年齢	40～49歳	1件
		代表者年齢	40～49歳	1件
神戸市	代表者年齢	60～69歳	1件	

〔グラフ 7-4〕 代表者年代別分布状況

(第 8 回広域 CBO 及び第 4 回～第 7 回 CBO の比較)



〔表 7-4〕 代表者年代別分布状況

(第 8 回広域 CBO 及び第 4 回～第 7 回 CBO の比較)

代表者年齢	39歳以下	40～49歳	50～59歳	60～69歳	70～79歳	80歳以上	未詳	合計社数
第8回	9	39	70	63	18	2	1	202
比率	4.5%	19.3%	34.7%	31.2%	8.9%	1.0%	0.5%	100.0%
第7回	63	232	268	258	102	4	19	946
比率	6.7%	24.5%	28.3%	27.3%	10.8%	0.4%	2.0%	100.0%
第6回	28	65	114	121	21	0	2	351
比率	8.0%	18.5%	32.5%	34.5%	6.0%	0.0%	0.6%	100.0%
第5回	1	13	37	47	8	2	1	109
比率	0.9%	11.9%	33.9%	43.1%	7.3%	1.8%	0.9%	100.0%
第4回	9	20	72	63	18	1	0	183
比率	4.9%	10.9%	39.3%	34.4%	9.8%	0.5%	0.0%	100.0%