

債券市場第 10 回参加企業属性分析

調査報告書

東京都産業労働局

2009 年 6 月

目 次

I. 調査の概要	1
II. 債券市場参加企業の属性分析	
【概 略】	2
1. 売上高規模別分布状況	3
2. 資本金規模別分布状況	6
3. 従業員数規模別分布状況	9
4. 設立年別分布状況	12
5. 業種別分布状況	18
6. 帝国データバンク評点ランク別分布状況	21
7. 代表者年代別分布状況	24

I. 調査の概要

【調査目的】 債券市場（CLO）第10回参加企業の属性を調査分析し、今年度第11回の債券発行に向けての基礎データとする。

【調査対象】 **179社**

債券市場（CLO）第10回参加企業のうち東京都内企業194社について、株式会社帝国データバンク保有のデータベースに収録されている企業179社を抽出。

【抽出DB】 株式会社帝国データバンク保有
企業概要データベース「COSMOS2企業概要ファイル」

【調査期間】 2009年5月25日～2009年6月5日

II. 債券市場参加企業の属性分析

【概 略】

この調査報告書は、債券市場（CLO）第10回参加企業を対象に、「売上高」「資本金」「従業員数」「創業年数」「業種」「帝国データバンク評点」「代表者年代」の属性を軸にした集計・分析を行ったものである。集計・分析の内容は以下の3つの観点で構成されている。

- (1) 債券市場第10回参加企業の分布状況
- (2) 過去調査結果との比較
- (3) 東京都内企業全体との比較

今回で第10回となる債券市場（CLO）参加企業の属性分析を報告するにあたり、まず以下の3点について概略を述べる。

1. 今回（第10回）の傾向
 2. 前回（第9回）と今回（第10回）の比較
 3. 全体（第1回～第10回）を通しての傾向
1. 「資本金」、「従業員数」から企業規模を見ると、規模が小さい企業の占める割合が比較的高い状況が分かる。
2. 前回（第9回）と今回（第10回）の結果を比較すると、「売上高」、「資本金」、「従業員数」のいずれにおいても低いレンジの割合が減少し、高いレンジの割合が増加している状況が分かる。また「業種」では、不動産業の割合が大きく減少し、サービス業の割合が大きく増加している。さらに、「創業年数」及び「代表者年代」においては、引き続き若い企業、若い代表者が一定の割合を占めている傾向が窺える。
3. 全体（第1回～第10回）を通して見ると、第9回までは規模が小さい企業の増加傾向が窺えたものの、第10回においては若干ながら企業規模の平均が高くなった傾向が分かる。

1. 売上高規模別分布状況

(1) 債券市場第10回参加企業の分布状況

売上高「3億～10億未満」の企業の割合が39.1%と最も多く、次いで「10億～20億未満」が30.2%、「20億～50億未満」が18.4%、「3億未満」が7.8%、「50億以上」が4.5%となっている。

売上高「3億～20億未満」の企業の割合が69.3%と全体の約7割を占めている。

(2) 過去調査結果との比較

売上高「10億未満」の企業の割合については、第4回から第8回にかけて増加傾向が続いていたが、第9回に減少に転じ、第10回においても減少が続いた。

一方、「10億～20億未満」の企業の割合は、第8回から第10回にかけて増加した。

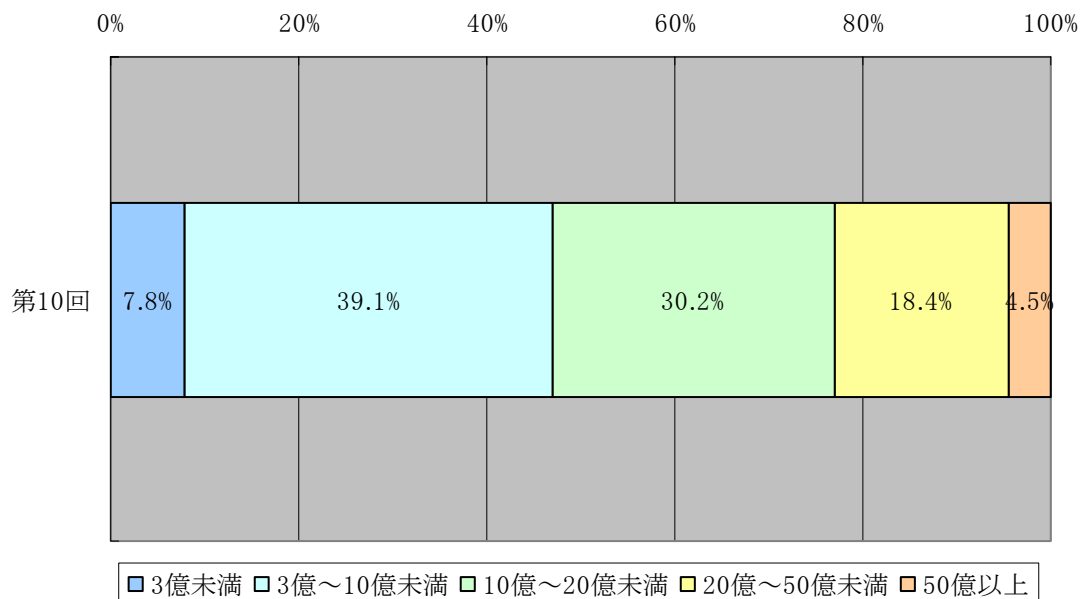
また、平均売上高を見ると、第7回で大幅に減少して以降減少傾向が続いていたが、第10回はわずかながら増加に転じた。

(3) 東京都内企業全体との比較

売上高「10億未満」の企業の割合については、第10回が46.9%、東京都全体が82.9%、売上高「20億未満」の企業の割合については、第10回が77.1%、東京都全体が89.3%であり、債券市場参加企業は東京都全体より売上高の高い企業の比率が高い。

しかし、平均売上高を見ると、第10回は15億86百万であるのに対し、東京都全体は87億46百万であった。これは、「1,000億以上」の企業がわずかな比率(約0.6%)ではあるが、東京都全体に含まれているためである。

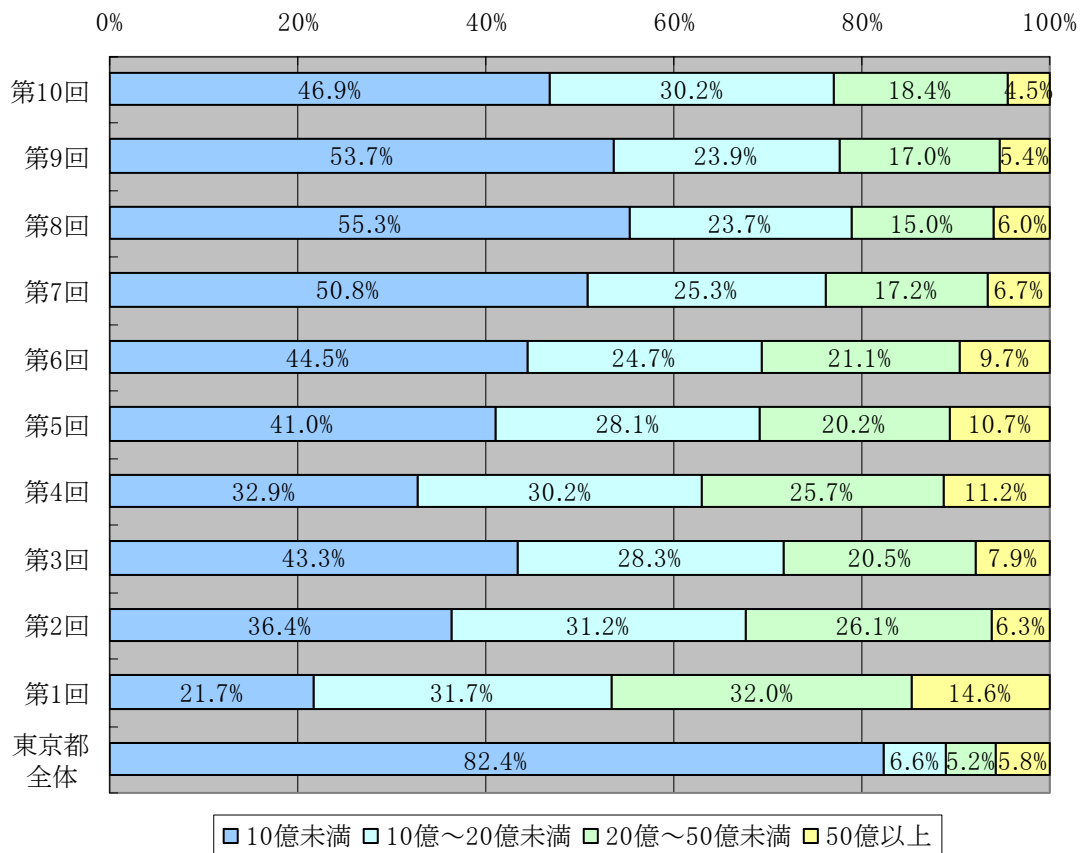
〔グラフ 1-1〕 売上高規模別分布状況（第 10 回のみ）



〔表 1-1〕 売上高規模別分布状況（第 10 回のみ）

売上高レンジ						(社)	(円)
	3億未満	3億～10億未満	10億～20億未満	20億～50億未満	50億以上	合計社数	平均売上高
参加企業(第10回)	14	70	54	33	8	179	15億86百万
比率	7.8%	39.1%	30.2%	18.4%	4.5%	100.0%	

〔グラフ 1-2〕 売上高規模別分布状況（第1回～第10回の推移）



〔表 1-2〕 売上高規模別分布状況（第1回～第10回の推移）

売上高レンジ	(社)					(円)	
	10億未満	10億～20億未満	20億～50億未満	50億以上	未詳	合計社数	平均売上高
参加企業(第10回)	84	54	33	8	0	179	15億86百万
比率	46.9%	30.2%	18.4%	4.5%	0.0%	100.0%	
参加企業(第9回)	406	181	129	41	0	757	15億74百万
比率	53.7%	23.9%	17.0%	5.4%	0.0%	100.0%	
参加企業(第8回)	760	325	206	83	0	1,374	16億79百万
比率	55.3%	23.7%	15.0%	6.0%	0.0%	100.0%	
参加企業(第7回)	1,027	511	347	135	0	2,020	18億95百万
比率	50.8%	25.3%	17.2%	6.7%	0.0%	100.0%	
参加企業(第6回)	475	264	225	103	0	1,067	30億71百万
比率	44.5%	24.7%	21.1%	9.7%	0.0%	100.0%	
参加企業(第5回)	604	414	298	158	0	1,474	26億84百万
比率	41.0%	28.1%	20.2%	10.7%	0.0%	100.0%	
参加企業(第4回)	640	588	501	219	0	1,948	25億58百万
比率	32.9%	30.2%	25.7%	11.2%	0.0%	100%	
参加企業(第3回)	1,007	657	476	184	0	2,324	19億81百万
比率	43.3%	28.3%	20.5%	7.9%	0.0%	100.0%	
参加企業(第2回)	244	209	175	42	0	670	20億57百万
比率	36.4%	31.2%	26.1%	6.3%	0.0%	100.0%	
参加企業(第1回)	342	500	505	231	0	1,578	30億31百万
比率	21.7%	31.7%	32.0%	14.6%	0.0%	100.0%	
東京都全体	144,038	11,187	8,667	9,945	0	173,837	87億46百万
比率	82.9%	6.4%	5.0%	5.7%	0.0%	100.0%	

2. 資本金規模別分布状況

(1) 債券市場第10回参加企業の分布状況

資本金「1千万～3千万未満」の企業の割合が48.6%と最も多く、「3千万～1億未満」が37.4%、「1億～3億未満」が6.7%、「3億以上」が3.9%となっており、「300万～1千万未満」が3.4%で最も少なくなっている。

資本金「1千万～1億未満」の企業の割合が86.0%と全体の約9割を占めている。

(2) 過去調査結果との比較

資本金「1千万～3千万未満」の企業の割合については、第7回から第9回にかけて全体の5割を上回っていたものの、第10回はわずかながら下回った。一方、「1億以上」については、第4回以降初めて全体の1割を上回った。

また、平均資本金を見ると、第6回から第9回にかけて減少傾向にあったものの、第10回は第9回から大きく増加した。

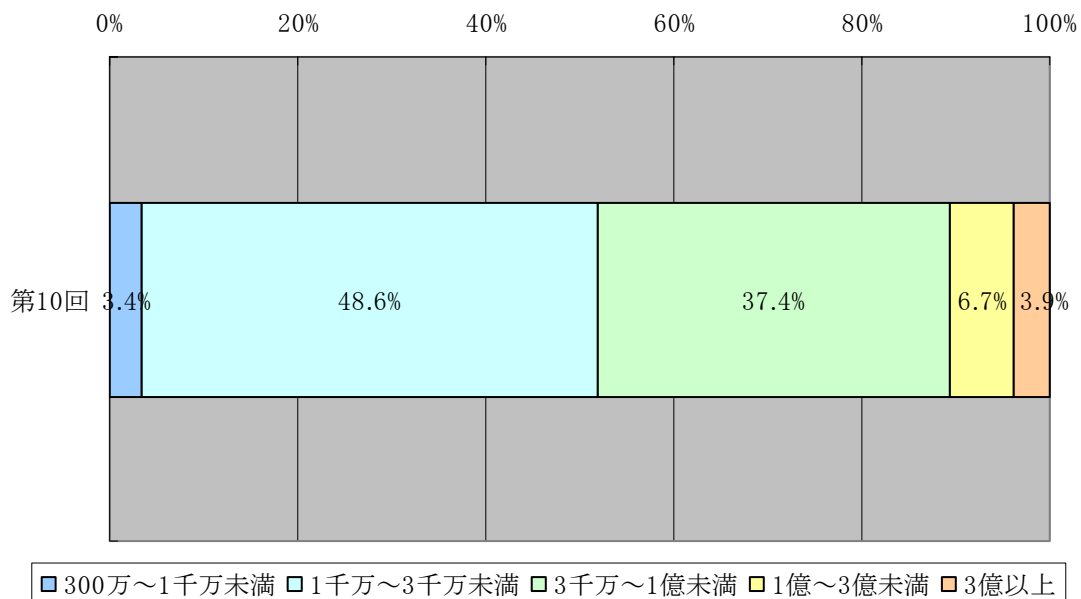
なお、第1回においては「1千万～3千万未満」の企業の割合よりも「3千万～1億未満」の企業の割合が多かったが、第2回以降ではそれが逆転している。

(3) 東京都内企業全体との比較

東京都全体では、資本金「3千万未満」の企業の割合が76.2%と全体の約3/4を占めている。また、債券市場参加企業ではほとんど見られない資本金「1千万未満」の企業の割合も22.1%と全体の約2割を占めている。

平均資本金を見ると、東京都全体は債券市場参加企業を大きく上回っており、約9倍の規模であった。これは、資本金「300億以上」の企業がわずかな比率（約0.3%）ではあるが、東京都全体に含まれているためである。

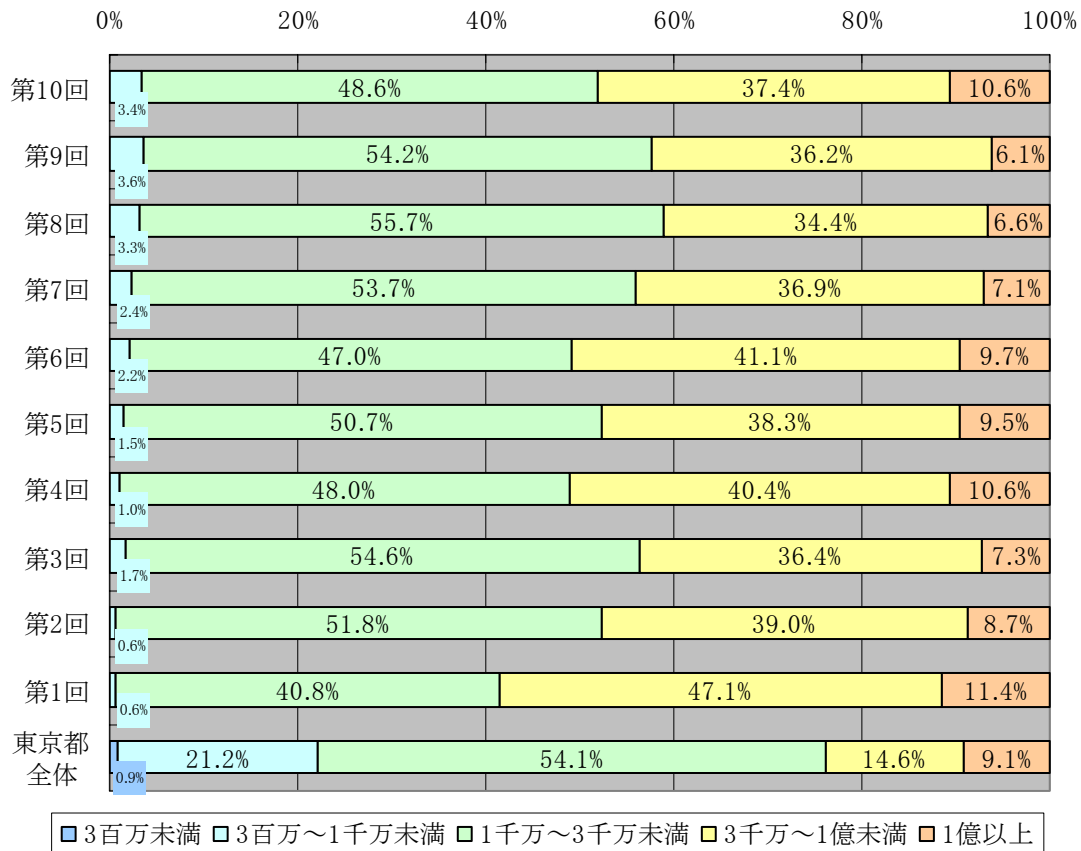
〔グラフ 2-1〕 資本金規模別分布状況（第 10 回のみ）



〔表 2-1〕 資本金規模別分布状況（第 10 回のみ）

資本金レンジ						(社)	(円)
	300万～ 1千万未満	1千万～ 3千万未満	3千万～ 1億未満	1億～ 3億未満	3億以上	合計社数	平均資本金
参加企業(第10回)	6	87	67	12	7	179	6,451万6千
比率	3.4%	48.6%	37.4%	6.7%	3.9%	100.0%	

〔グラフ 2-2〕 資本金規模別分布状況（第1回～第10回の推移）



〔表 2-2〕 資本金規模別分布状況（第1回～第10回の推移）

資本金レンジ						(社)	(円)
	300万未満	300万～1千万未満	1千万～3千万未満	3千万～1億未満	1億以上	合計社数	平均資本金
参加企業(第10回)	0	6	87	67	19	179	6,451万6千
比率	0.0%	3.4%	48.6%	37.4%	10.6%	100.0%	
参加企業(第9回)	0	27	410	274	46	757	3,851万2千
比率	0.0%	3.6%	54.2%	36.2%	6.1%	100.0%	
参加企業(第8回)	0	45	765	473	91	1,374	4,163万2千
比率	0.0%	3.3%	55.7%	34.4%	6.6%	100.0%	
参加企業(第7回)	0	48	1,084	745	143	2,020	4,331万1千
比率	0.0%	2.4%	53.7%	36.9%	7.1%	100.0%	
参加企業(第6回)	0	23	502	439	103	1,067	1億7,521万2千
比率	0.0%	2.2%	47.0%	41.1%	9.7%	100.0%	
参加企業(第5回)	0	22	748	564	140	1,474	9,942万
比率	0.0%	1.5%	50.7%	38.3%	9.5%	100.0%	
参加企業(第4回)	0	19	936	787	206	1,948	5,638万1千
比率	0.0%	1.0%	48.0%	40.4%	10.6%	100.0%	
参加企業(第3回)	0	39	1,270	845	170	2,324	4,398万6千
比率	0.0%	1.7%	54.6%	36.4%	7.3%	100.0%	
参加企業(第2回)	0	4	347	261	58	670	5,263万2千
比率	0.0%	0.6%	51.8%	39.0%	8.7%	100.0%	
参加企業(第1回)	0	10	644	744	180	1,578	5,267万7千
比率	0.0%	0.6%	40.8%	47.1%	11.4%	100.0%	
東京都全体	1,596	36,878	94,065	25,405	15,893	173,837	5億7,452万4千
比率	0.9%	21.2%	54.1%	14.6%	9.1%	100.0%	

3. 従業員数規模別分布状況

(1) 債券市場第10回参加企業の分布状況

従業員数「11～30人」の企業の割合が34.1%と最も多く、次いで「31～50人」及び「51～100人」が21.8%で並んでいる。また、「101人以上」が10.1%、「6～10人」が7.8%、「5人以下」が4.5%となった。

(2) 過去調査結果との比較

従業員数「30人以下」の割合は、第4回から第8回にかけて増加傾向にあったが、第9回でわずかに減少に転じ、第10回は第9回から大幅に減少した。

第10回は「5人以下」及び「6～10人以下」が第9回より減少した一方で、「51～100人」及び「101人以上」が増加している。

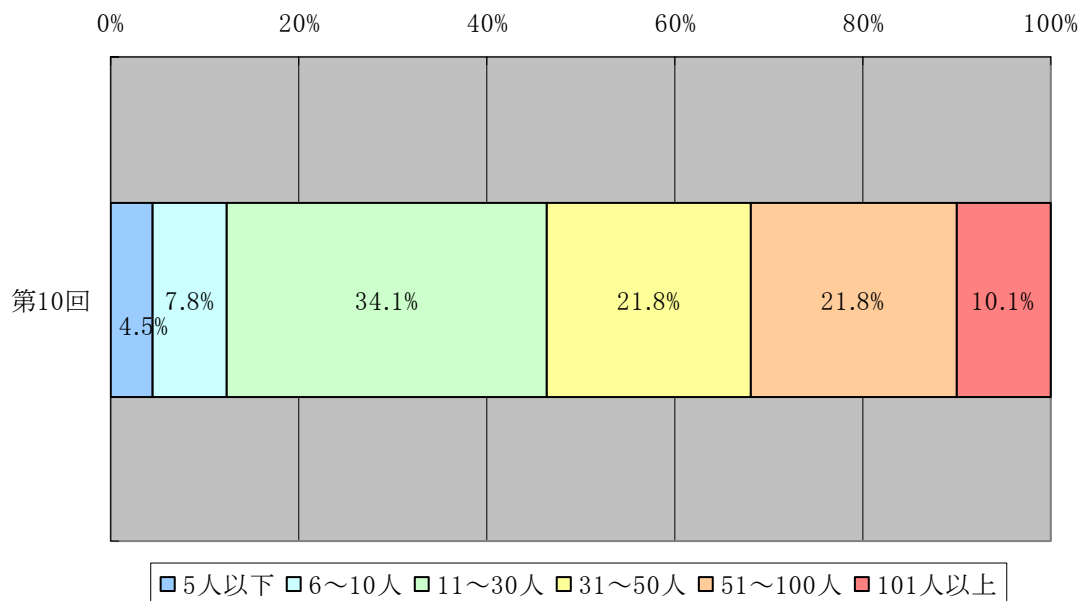
また、平均従業員数を見ると、第6回から第9回にかけて減少傾向にあったものの、第10回は第9回を大きく上回っている。

なお、第1回は従業員数「51～100人」の企業の割合が最も高かったが、第2回以降はいずれの回でも、従業員数「11～30人」の企業の割合が最も多くなっている。

(3) 東京都内企業全体との比較

東京都全体では、従業員数「5人以下」の企業の割合が50.8%と約半数を占めているが、債券市場参加企業では、第1回を除いて従業員数「11～30人」の企業の割合が最も多い傾向にある。

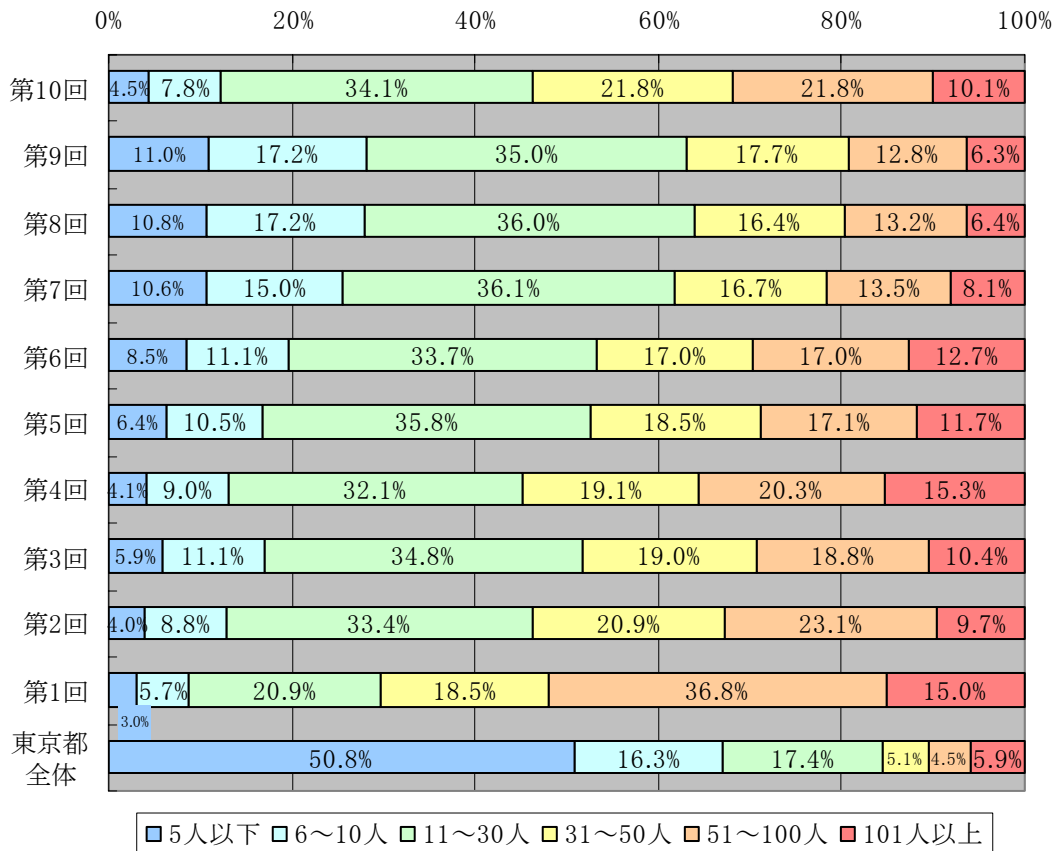
〔グラフ 3-1〕 従業員数規模別分布状況（第 10 回のみ）



〔表 3-1〕 従業員数規模別分布状況（第 10 回のみ）

従業員数レンジ							(社)	(人)
	5人以下	6～10人	11～30人	31～50人	51～100人	101人以上	合計社数	平均従業員数
参加企業(第10回)	8	14	61	39	39	18	179	53
比率	4.5%	7.8%	34.1%	21.8%	21.8%	10.1%	100.0%	

〔グラフ 3-2〕 従業員数規模別分布状況（第1回～第10回の推移）



〔表 3-2〕 従業員数規模別分布状況（第1回～第10回の推移）

従業員数レンジ							(社)	(人)
	5人以下	6~10人	11~30人	31~50人	51~100人	101人以上	合計社数	平均従業員数
参加企業(第10回)	8	14	61	39	39	18	179	53
比率	4.5%	7.8%	34.1%	21.8%	21.8%	10.1%	100.0%	
参加企業(第9回)	83	130	265	134	97	48	757	36
比率	11.0%	17.2%	35.0%	17.7%	12.8%	6.3%	100.0%	
参加企業(第8回)	148	236	495	226	181	88	1,374	38
比率	10.8%	17.2%	36.0%	16.4%	13.2%	6.4%	100.0%	
参加企業(第7回)	214	304	729	338	272	163	2,020	44
比率	10.6%	15.0%	36.1%	16.7%	13.5%	8.1%	100.0%	
参加企業(第6回)	91	118	360	181	181	136	1,067	67
比率	8.5%	11.1%	33.7%	17.0%	17.0%	12.7%	100.0%	
参加企業(第5回)	94	155	528	272	252	173	1,474	62
比率	6.4%	10.5%	35.8%	18.5%	17.1%	11.7%	100.0%	
参加企業(第4回)	79	176	626	373	395	299	1,948	62
比率	4.1%	9.0%	32.1%	19.1%	20.3%	15.3%	100.0%	
参加企業(第3回)	136	259	808	441	437	243	2,324	50
比率	5.9%	11.1%	34.8%	19.0%	18.8%	10.4%	100.0%	
参加企業(第2回)	27	59	224	140	155	65	670	50
比率	4.0%	8.8%	33.4%	20.9%	23.1%	9.7%	100.0%	
参加企業(第1回)	47	90	331	292	581	237	1,578	69
比率	3.0%	5.7%	20.9%	18.5%	36.8%	15.0%	100.0%	
東京都全体	88,268	28,406	30,299	8,788	7,782	10,294	173,837	50
比率	50.8%	16.3%	17.4%	5.1%	4.5%	5.9%	100.0%	

4. 設立年別分布状況

(1) 債券市場第10回参加企業の分布状況

設立年「1980～1989年」の企業の割合が21.8%と最も多く、次いで「1990～1999年」が20.7%、「1970～1979年」が20.1%、「2000年以降」が18.4%となっている。設立年「1969年以前」の企業の割合は19.0%と全体の2割を下回っている。

(2) 過去調査結果との比較

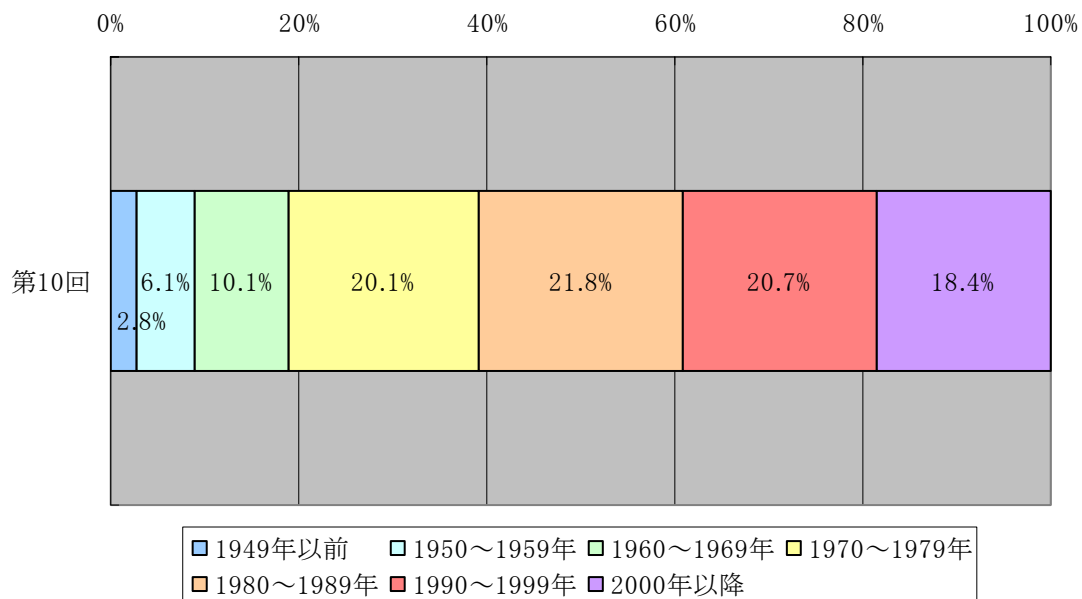
設立年「1980年以降」の企業の割合については、第6回から第9回にかけて増加傾向にあったものの、第10回は減少に転じた。

また、第7回から第9回においては、「1990～1999年」の割合が最も多かったが、第10回は「1980～1989年」が最も多くなっている。

(3) 東京都内企業全体との比較

東京都内企業全体との比較において、際立った特徴は見られない。

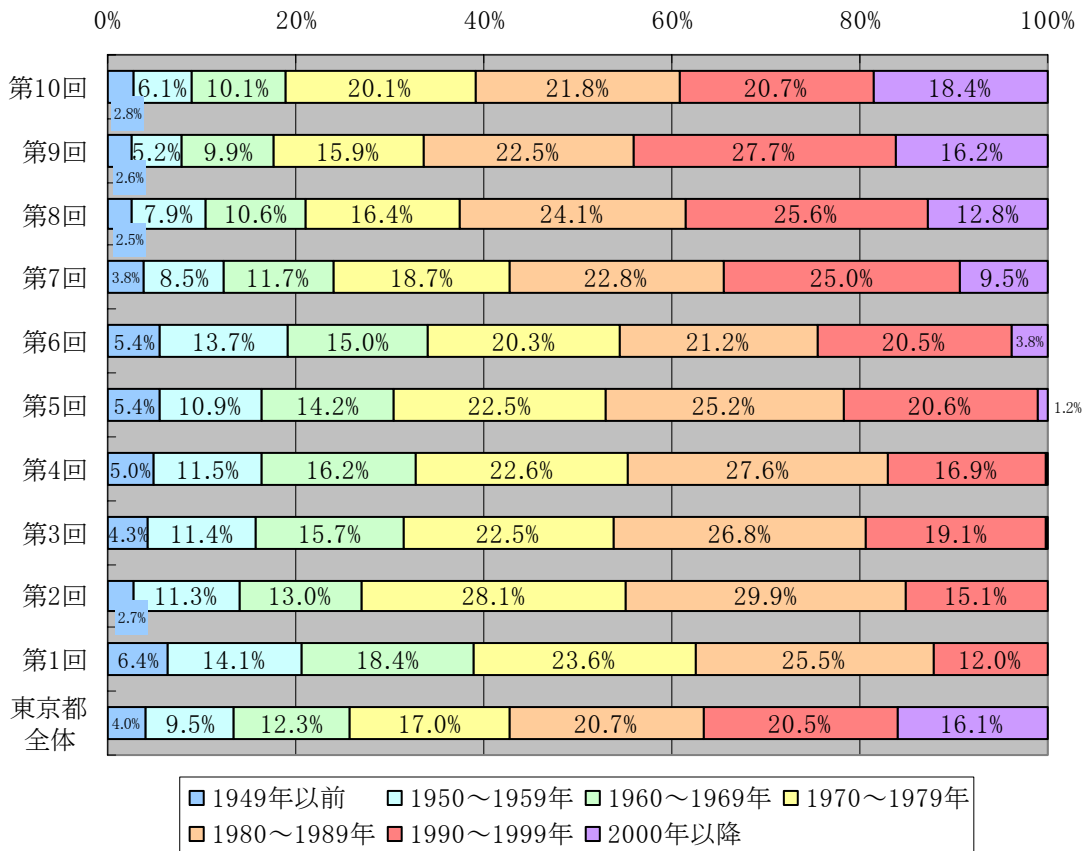
〔グラフ 4-1〕 設立年別分布状況（第 10 回のみ）



〔表 4-1〕 設立年別分布状況（第 10 回のみ）

設立年レンジ								(社)
	1949年以前	1950～1959年	1960～1969年	1970～1979年	1980～1989年	1990～1999年	2000年以降	合計社数
参加企業(第10回)	5	11	18	36	39	37	33	179
比率	2.8%	6.1%	10.1%	20.1%	21.8%	20.7%	18.4%	100.0%

〔グラフ 4-2〕 設立年別分布状況（第1回～第10回の推移）



〔表 4-2〕 設立年別分布状況（第1回～第10回の推移）

設立年レンジ	1949年以前	1950～1959年	1960～1969年	1970～1979年	1980～1989年	1990～1999年	2000年以降	合計社数
参加企業(第10回)	5	11	18	36	39	37	33	179
比率	2.8%	6.1%	10.1%	20.1%	21.8%	20.7%	18.4%	100.0%
参加企業(第9回)	20	39	75	120	170	210	123	757
比率	2.6%	5.2%	9.9%	15.9%	22.5%	27.7%	16.2%	100.0%
参加企業(第8回)	35	109	145	226	331	352	176	1,374
比率	2.5%	7.9%	10.6%	16.4%	24.1%	25.6%	12.8%	100.0%
参加企業(第7回)	77	172	236	377	461	506	191	2,020
比率	3.8%	8.5%	11.7%	18.7%	22.8%	25.0%	9.5%	100.0%
参加企業(第6回)	58	146	160	217	226	219	41	1,067
比率	5.4%	13.7%	15.0%	20.3%	21.2%	20.5%	3.8%	100.0%
参加企業(第5回)	80	160	210	332	371	304	17	1,474
比率	5.4%	10.9%	14.2%	22.5%	25.2%	20.6%	1.2%	100.0%
参加企業(第4回)	97	224	316	440	538	329	4	1,948
比率	5.0%	11.5%	16.2%	22.6%	27.6%	16.9%	0.2%	100.0%
参加企業(第3回)	100	265	365	523	622	444	5	2,324
比率	4.3%	11.4%	15.7%	22.5%	26.8%	19.1%	0.2%	100.0%
参加企業(第2回)	18	76	87	188	200	101	0	670
比率	2.7%	11.3%	13.0%	28.1%	29.9%	15.1%	0.0%	100.0%
参加企業(第1回)	101	223	290	372	402	190	0	1,578
比率	6.4%	14.1%	18.4%	23.6%	25.5%	12.0%	0.0%	100.0%
東京都全体	6,956	16,428	21,356	29,519	36,070	35,606	27,902	173,837
比率	4.0%	9.5%	12.3%	17.0%	20.7%	20.5%	16.1%	100.0%

(参考) 創業年数別分布状況

※各調査対象の設立年が現時点で判明している第3回調査以降について、創業年数別分布状況をまとめる。

(1) 債券市場第10回参加企業の分布状況

設立年別の分布状況を参照。

(2) 過去調査結果との比較

創業年数「10～19年」の企業の割合については、第6回から第9回にかけて増加傾向にあったものの、第10回は減少に転じた。第10回は第4回以外の回で最も多かった「10～19年」に替わって「20～29年」が最も多くなっている。

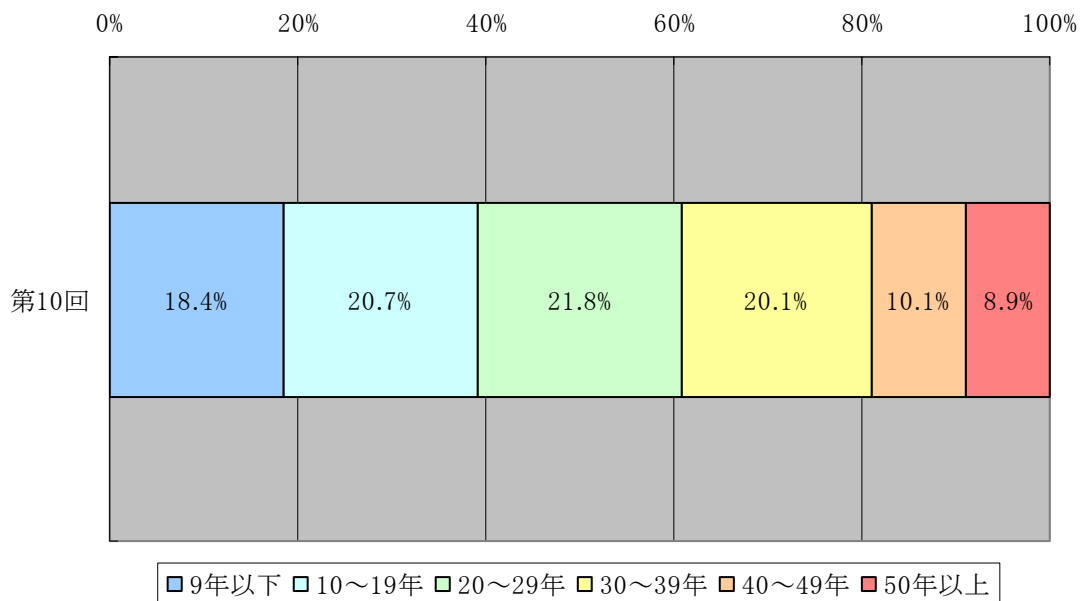
創業年数「9年以下」の企業の割合は、第4回から第9回にかけて増加傾向にあったが、第10回はわずかながら減少に転じている。

また、平均創業年数を見ると、第6回から第9回にかけて減少傾向が続いていたものの、第10回は増加に転じた。

(3) 東京都内企業全体との比較

東京都内企業全体との比較において、際立った特徴は見られない。

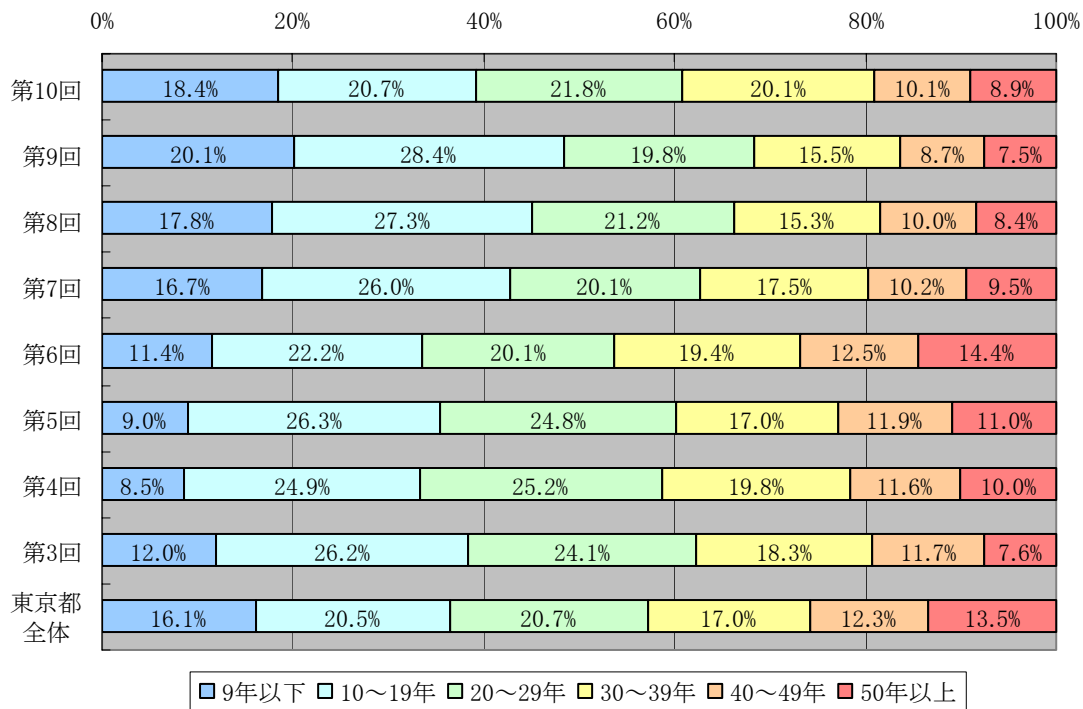
[グラフ 4-3] 創業年数別分布状況（第10回のみ）



[表 4-3] 創業年数別分布状況（第10回のみ）

創業年数レンジ							(社)
	9年以下	10～19年	20～29年	30～39年	40～49年	50年以上	合計社数
参加企業(第10回)	33	37	39	36	18	16	179
比率	18.4%	20.7%	21.8%	20.1%	10.1%	8.9%	100.0%

[グラフ 4-4] 創業年数別分布状況（第3回～第10回の推移）



[表 4-4] 創業年数別分布状況（第3回～第10回の推移）

創業年数レンジ							(社)	(年)
	9年以下	10～19年	20～29年	30～39年	40～49年	50年以上	合計社数	平均創業年数
参加企業(第10回)	33	37	39	36	18	16	179	26
比率	18.4%	20.7%	21.8%	20.1%	10.1%	8.9%	100.0%	
参加企業(第9回)	152	215	150	117	66	57	757	24
比率	20.1%	28.4%	19.8%	15.5%	8.7%	7.5%	100.0%	
参加企業(第8回)	245	375	291	210	137	116	1,374	25
比率	17.8%	27.3%	21.2%	15.3%	10.0%	8.4%	100.0%	
参加企業(第7回)	337	525	406	354	207	191	2,020	26
比率	16.7%	26.0%	20.1%	17.5%	10.2%	9.5%	100.0%	
参加企業(第6回)	122	237	214	207	133	154	1,067	29
比率	11.4%	22.2%	20.1%	19.4%	12.5%	14.4%	100.0%	
参加企業(第5回)	133	388	365	251	175	162	1,474	28
比率	9.0%	26.3%	24.8%	17.0%	11.9%	11.0%	100.0%	
参加企業(第4回)	166	485	491	386	226	194	1,948	28
比率	8.5%	24.9%	25.2%	19.8%	11.6%	10.0%	100.0%	
参加企業(第3回)	280	610	559	426	273	176	2,324	26
比率	12.0%	26.2%	24.1%	18.3%	11.7%	7.6%	100.0%	
東京都全体	27,902	35,606	36,070	29,519	21,356	23,384	173,837	28
比率	16.1%	20.5%	20.7%	17.0%	12.3%	13.5%	100.0%	

5. 業種別分布状況

(1) 債券市場第10回参加企業の分布状況

「サービス業」の企業の割合が46.9%と最も多く、次いで「卸売業」が21.8%、「製造業」が14.0%となっている。なお、「建設業」(8.9%)、「小売業」(4.5%)、「不動産業」(2.2%)「運輸・倉庫業」(1.7%)は、いずれも全体の1割を下回った。

(2) 過去調査結果との比較

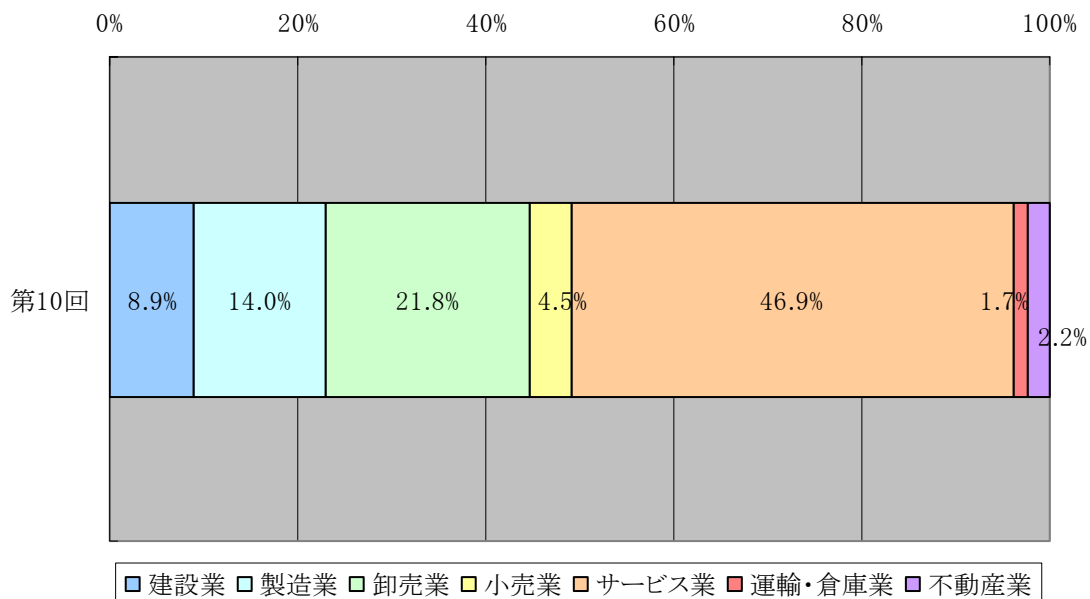
「サービス業」は第6回以降増加傾向にあり、第10回は第9回を大きく上回った。一方、「不動産業」は第4回から第9回にかけて増加傾向にあったが、第10回は第9回を大幅に下回った。

また、「建設業」、「製造業」、「卸売業」、「小売業」については、第10回は第9回とほぼ同様の割合であった。

(3) 東京都内企業全体との比較

「サービス業」の企業の割合については、債券市場参加企業が東京都内企業全体を大きく上回っている。

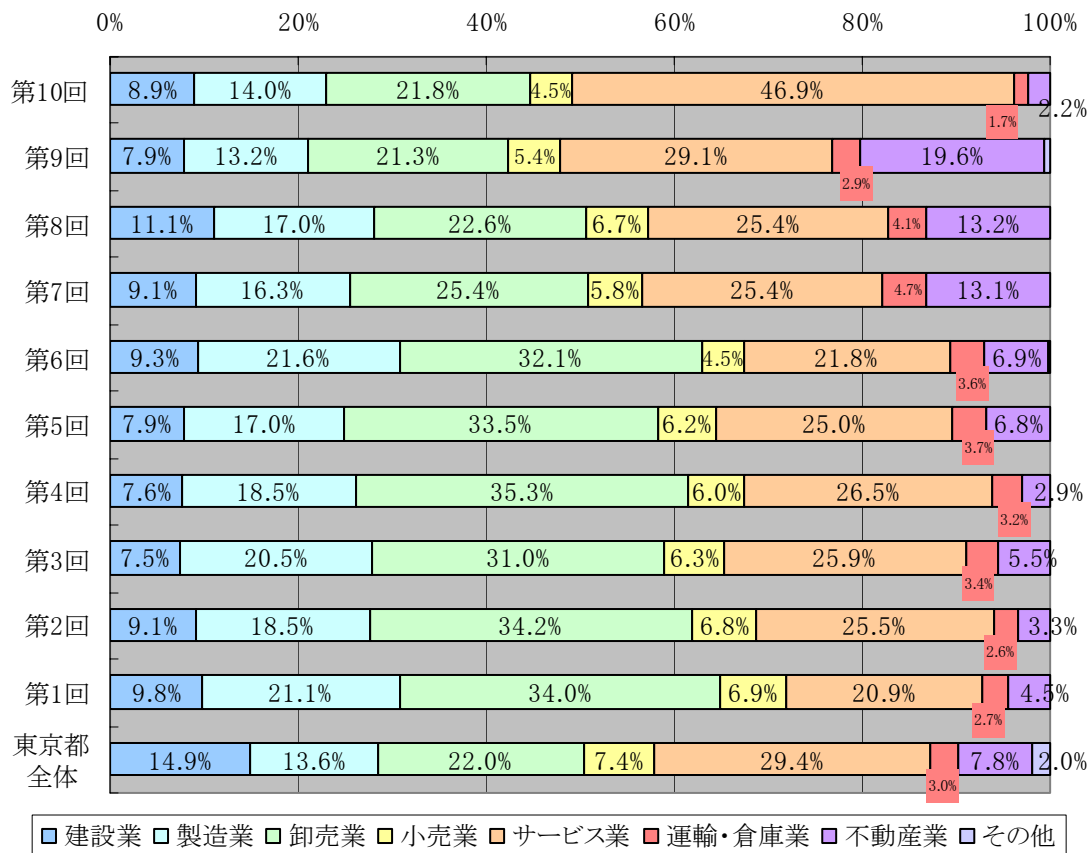
〔グラフ 5-1〕 業種別分布状況（第 10 回のみ）



〔表 5-1〕 業種別分布状況（第 10 回のみ）

業種	建設業	製造業	卸売業	小売業	サービス業		運輸・倉庫業	不動産業	合計社数
					飲食店				
参加企業(第10回)	16	25	39	8	84	4	3	4	179
比率	8.9%	14.0%	21.8%	4.5%	46.9%	2.2%	1.7%	2.2%	100.0%

[グラフ 5-2] 業種別分布状況（第1回～第10回の推移）



[表 5-2] 業種別分布状況（第1回～第10回の推移）

業種	建設業	製造業	卸売業	小売業	サービス業	運輸・倉庫業	不動産業	その他	合計社数
参加企業(第10回)	16	25	39	8	84	3	4	0	179
比率	8.9%	14.0%	21.8%	4.5%	46.9%	1.7%	2.2%	0.0%	100.0%
参加企業(第9回)	60	100	161	41	220	22	148	5	757
比率	7.9%	13.2%	21.3%	5.4%	29.1%	2.9%	19.6%	0.7%	100.0%
参加企業(第8回)	152	233	310	92	349	56	181	1	1,374
比率	11.1%	17.0%	22.6%	6.7%	25.4%	4.1%	13.2%	0.1%	100.0%
参加企業(第7回)	184	330	514	117	513	95	265	2	2,020
比率	9.1%	16.3%	25.4%	5.8%	25.4%	4.7%	13.1%	0.1%	100.0%
参加企業(第6回)	99	231	342	48	233	38	74	2	1,067
比率	9.3%	21.6%	32.1%	4.5%	21.8%	3.6%	6.9%	0.2%	100.0%
参加企業(第5回)	116	250	494	91	368	54	100	1	1,474
比率	7.9%	17.0%	33.5%	6.2%	25.0%	3.7%	6.8%	0.1%	100.0%
参加企業(第4回)	148	360	688	117	516	63	56	0	1,948
比率	7.6%	18.5%	35.3%	6.0%	26.5%	3.2%	2.9%	0.0%	100.0%
参加企業(第3回)	167	455	689	140	575	75	123	0	2,224
比率	7.5%	20.5%	31.0%	6.3%	25.9%	3.4%	5.5%	0.0%	100.0%
参加企業(第2回)	60	122	226	45	168	17	22	0	660
比率	9.1%	18.5%	34.2%	6.8%	25.5%	2.6%	3.3%	0.0%	100.0%
参加企業(第1回)	155	333	537	109	330	43	71	0	1,578
比率	9.8%	21.1%	34.0%	6.9%	20.9%	2.7%	4.5%	0.0%	100.0%
東京都全体	25,933	23,623	38,227	12,825	51,072	5,187	13,527	3,443	173,837
比率	14.9%	13.6%	22.0%	7.4%	29.4%	3.0%	7.8%	2.0%	100.0%

6. 帝国データバンク評点^(※) ランク別分布状況

※「帝国データバンク評点」とは、株式会社帝国データバンクが企業に対して行う「企業信用調査」の結果を表す総合的な評価点である。評点は100点満点で、評点が高いほど信用度が高い。

(1) 債券市場第10回参加企業の分布状況

評点「50～54点」の企業の割合が50.8%と最も多く、次いで「45～49点」が22.9%、「55～59点」が16.8%となり、「44点以下」(6.1%)、「60点以上」(2.8%)の企業の割合がいずれも全体の1割を下回った。

(2) 過去調査結果との比較

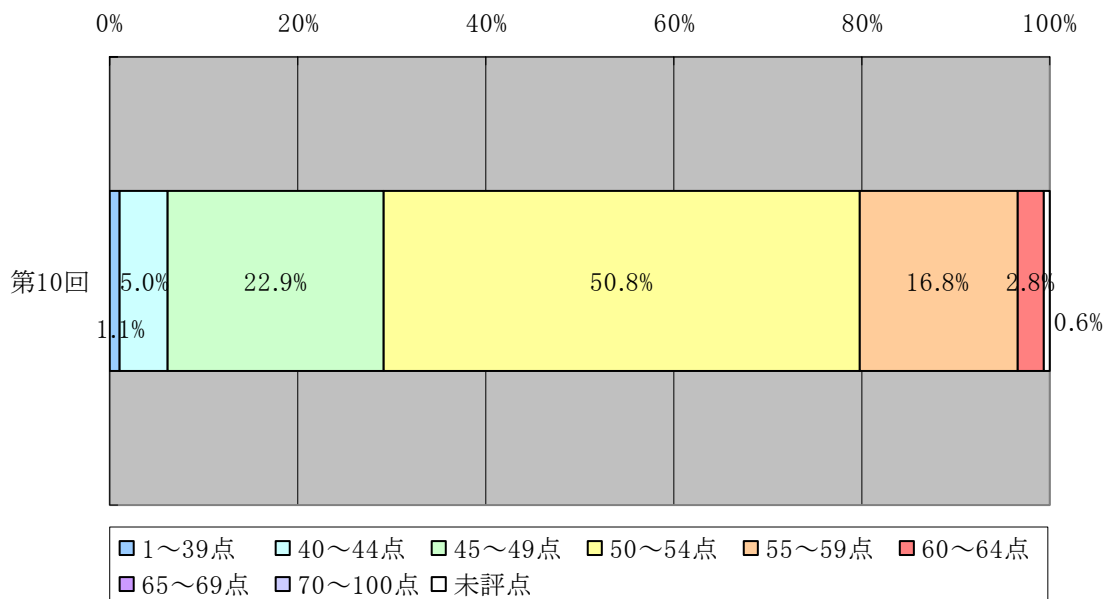
評点「49点以下」及び「54点以下」の企業の割合については、第4回以降増加傾向にあったが、第10回は減少に転じている。

一方、第3回以降減少傾向にあった「55～59点」については、第10回は増加に転じている。また、平均評点を見ると、第10回は51点に上昇している。

(3) 東京都内企業全体との比較

評点「44点以下」の企業の割合について、債券市場参加企業では各回とも全体の1割に満たないが、東京都全体では39.0%で全体の約4割を占めている。また、「49点以下」の企業の割合についても、東京都全体では69.9%で全体の約7割を占めており、債券市場参加企業の構成比率とは大きく異なっている。

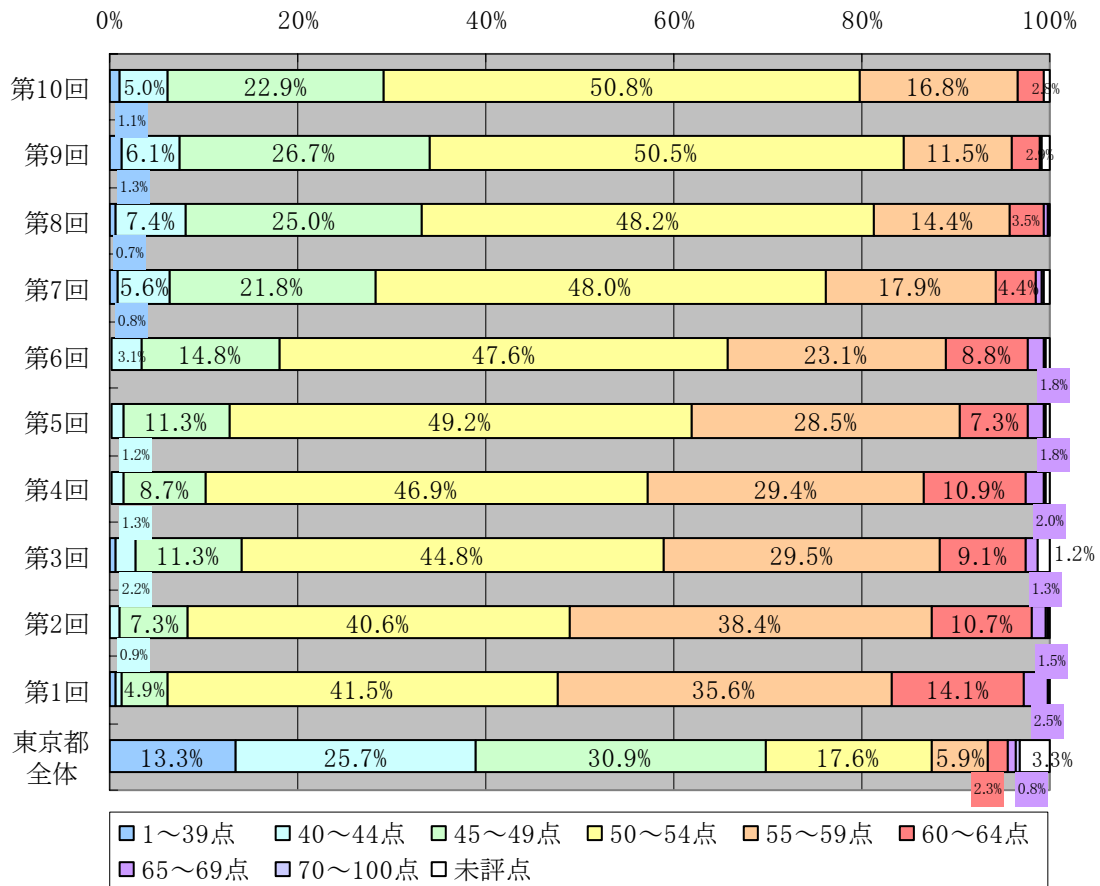
[グラフ 6-1] 帝国データバンク評点ランク別分布状況（第10回のみ）



[表 6-1] 帝国データバンク評点ランク別分布状況（第10回のみ）

評点ランク										(社)	(点)
	1~39点	40~44点	45~49点	50~54点	55~59点	60~64点	65~69点	70~100点	未評点	合計社数	平均評点
参加企業(第10回)	2	9	41	91	30	5	0	0	1	179	51
比率	1.1%	5.0%	22.9%	50.8%	16.8%	2.8%	0.0%	0.0%	0.6%	100.0%	

〔グラフ 6-2〕 帝国データバンク評点ランク別分布状況（第1回～第10回の推移）



〔表 6-2〕 帝国データバンク評点ランク別分布状況（第1回～第10回の推移）

評点ランク	(社)										合計社数	平均評点
	1～39点	40～44点	45～49点	50～54点	55～59点	60～64点	65～69点	70～100点	未評点	比率		
参加企業(第10回)	2	9	41	91	30	5	0	0	1	179	51	
比率	1.1%	5.0%	22.9%	50.8%	16.8%	2.8%	0.0%	0.0%	0.6%	100.0%		
参加企業(第9回)	10	46	202	382	87	22	2	0	6	757	50	
比率	1.3%	6.1%	26.7%	50.5%	11.5%	2.9%	0.3%	0.0%	0.8%	100.0%		
参加企業(第8回)	10	102	344	662	198	48	6	0	4	1,374	50	
比率	0.7%	7.4%	25.0%	48.2%	14.4%	3.5%	0.4%	0.0%	0.3%	100.0%		
参加企業(第7回)	17	113	440	970	362	89	11	3	15	2,020	51	
比率	0.8%	5.6%	21.8%	48.0%	17.9%	4.4%	0.5%	0.1%	0.7%	100.0%		
参加企業(第6回)	3	33	158	508	246	94	19	2	4	1,067	53	
比率	0.3%	3.1%	14.8%	47.6%	23.1%	8.8%	1.8%	0.2%	0.4%	100.0%		
参加企業(第5回)	3	18	166	725	420	108	26	3	5	1,474	54	
比率	0.2%	1.2%	11.3%	49.2%	28.5%	7.3%	1.8%	0.2%	0.3%	100.0%		
参加企業(第4回)	5	25	169	914	573	212	38	3	9	1,948	54	
比率	0.3%	1.3%	8.7%	46.9%	29.4%	10.9%	2.0%	0.2%	0.5%	100.0%		
参加企業(第3回)	13	50	263	1,041	687	211	30	1	28	2,324	53	
比率	0.6%	2.2%	11.3%	44.8%	29.5%	9.1%	1.3%	0.0%	1.2%	100.0%		
参加企業(第2回)	1	6	49	272	257	72	10	1	2	670	54	
比率	0.1%	0.9%	7.3%	40.6%	38.4%	10.7%	1.5%	0.1%	0.3%	100.0%		
参加企業(第1回)	10	9	78	654	561	223	39	3	1	1,578	55	
比率	0.6%	0.6%	4.9%	41.5%	35.6%	14.1%	2.5%	0.2%	0.0%	100.0%		
東京都全体	23,128	44,656	53,662	30,578	10,253	3,932	1,405	551	5,672	173,837	45	
比率	13.3%	25.7%	30.9%	17.6%	5.9%	2.3%	0.8%	0.3%	3.3%	100.0%		

7. 代表者年代別分布状況

(1) 債券市場第10回参加企業の分布状況

代表者年代「60～69歳」の企業の割合が29.1%と最も多く、次いで「50～59歳」が26.3%、「40～49歳」が18.4%となっており、代表者年代が40代から60代である企業が73.8%と全体の約7割を占めている。

また、「39歳以下」が10.1%、「70歳以上」が10.6%となっている。

(2) 過去調査結果との比較

代表者年代「39歳以下」の企業の割合は、第4回から第9回にかけて増加傾向にあったものの、第10回はわずかながら減少に転じた。

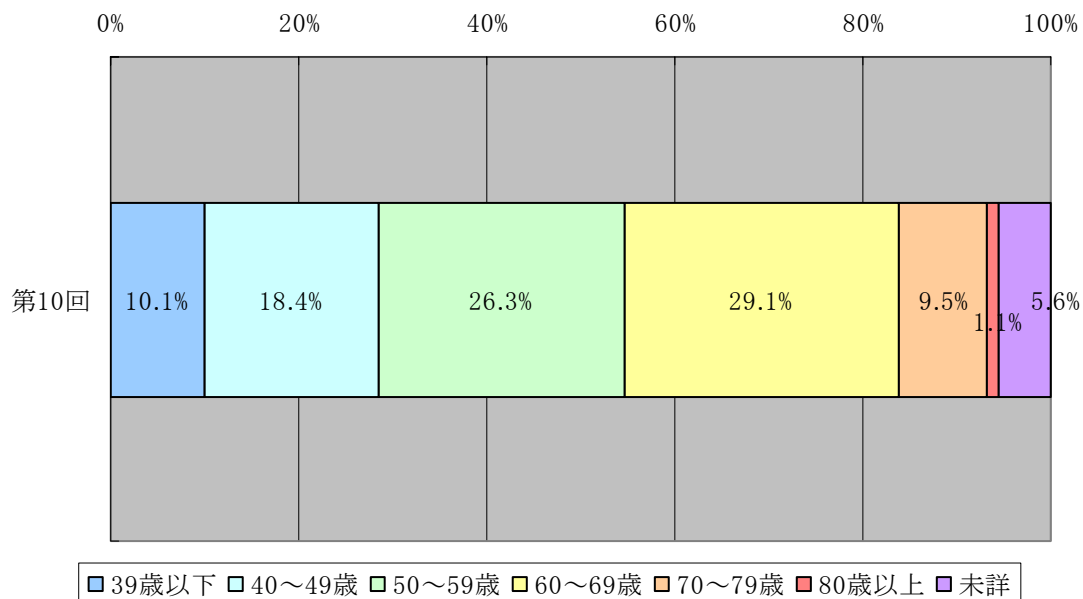
また、代表者年代「40～49歳」の企業の割合については、第10回は第9回を下回った一方、代表者年代「60歳以上」は第9回を上回った。

(3) 東京都内企業全体との比較

東京都全体と債券市場参加企業の構成比のバランスは概ね類似している。

第5回以降において、代表者年齢「39歳以下」、「40～49歳」、「50～59歳」の各企業群の比率は東京都全体の比率を上回り、代表者年齢「60～69歳」、「70～79歳」、「80歳以上」の各企業群の比率は、東京都全体の比率を下回っている。

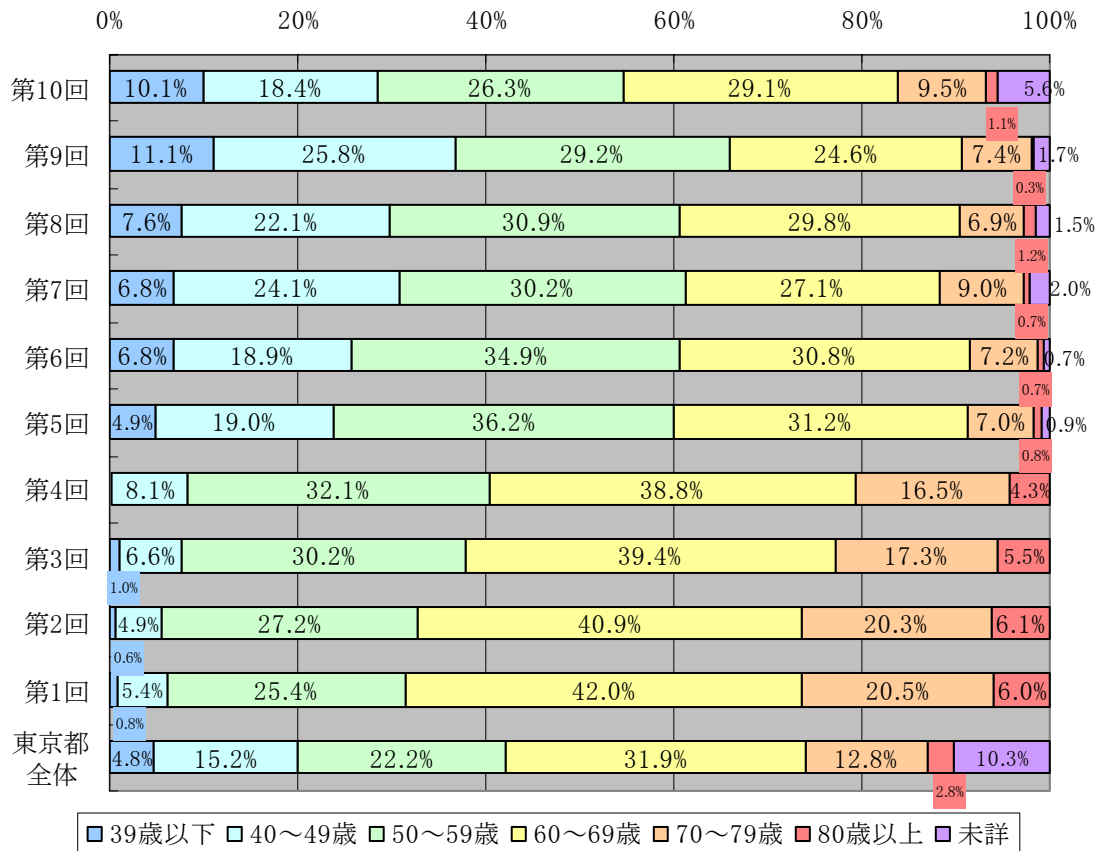
〔グラフ 7-1〕 代表者年代別分布状況（第 10 回のみ）



〔表 7-1〕 代表者年代別分布状況（第 10 回のみ）

代表者年齢レンジ								(社)	(歳)
	39歳以下	40～49歳	50～59歳	60～69歳	70～79歳	80歳以上	未詳	合計社数	平均年齢
参加企業(第10回)	18	33	47	52	17	2	10	179	52
比率	10.1%	18.4%	26.3%	29.1%	9.5%	1.1%	5.6%	100.0%	

〔グラフ 7-2〕 代表者年代別分布状況（第1回～第10回）



〔表 7-2〕 代表者年代別分布状況（第1回～第10回）

代表者年齢レンジ	39歳以下	40～49歳	50～59歳	60～69歳	70～79歳	80歳以上	未詳	合計社数
参加企業(第10回)	18	33	47	52	17	2	10	179
比率	10.1%	18.4%	26.3%	29.1%	9.5%	1.1%	5.6%	100.0%
参加企業(第9回)	84	195	221	186	56	2	13	757
比率	11.1%	25.8%	29.2%	24.6%	7.4%	0.3%	1.7%	100.0%
参加企業(第8回)	105	303	424	410	95	16	21	1,374
比率	7.6%	22.1%	30.9%	29.8%	6.9%	1.2%	1.5%	100.0%
参加企業(第7回)	138	487	611	548	181	14	41	2,020
比率	6.8%	24.1%	30.2%	27.1%	9.0%	0.7%	2.0%	100.0%
参加企業(第6回)	73	202	372	329	77	7	7	1,067
比率	6.8%	18.9%	34.9%	30.8%	7.2%	0.7%	0.7%	100.0%
参加企業(第5回)	72	280	533	460	103	12	14	1,474
比率	4.9%	19.0%	36.2%	31.2%	7.0%	0.8%	0.9%	99.1%
参加企業(第4回)	5	157	622	753	319	83	-	1,939
比率	0.3%	8.1%	32.1%	38.8%	16.5%	4.3%	-	100.0%
参加企業(第3回)	24	151	697	909	398	126	-	2,305
比率	1.0%	6.6%	30.2%	39.4%	17.3%	5.5%	-	100.0%
参加企業(第2回)	4	33	182	274	136	41	-	670
比率	0.6%	4.9%	27.2%	40.9%	20.3%	6.1%	-	100.0%
参加企業(第1回)	12	85	401	662	324	94	-	1,578
比率	0.8%	5.4%	25.4%	42.0%	20.5%	6.0%	-	100.0%
東京都全体	8,313	26,378	38,614	55,505	22,288	4,873	17,866	173,837
比率	4.8%	15.2%	22.2%	31.9%	12.8%	2.8%	10.3%	100.0%