

債券市場第 9 回参加企業属性分析

調査報告書

東京都産業労働局

2008 年 6 月

目 次

I. 調査の概要	1
II. 債権市場参加企業の属性分析	
【概 略】	2
1. 売上高規模別分布状況	3
2. 資本金規模別分布状況	6
3. 従業員数規模別分布状況	9
4. 設立年別分布状況	12
5. 業種別分布状況	18
6. 帝国データバンク評点ランク別分布状況	21
7. 代表者年代別分布状況	24

I. 調査の概要

【調査目的】 債券市場（CLO）第 9 回参加企業の属性を調査分析し、今年度第 10 回の債券発行に向けての基礎データとする。

【調査対象】 **757 社**
債券市場（CLO）第 9 回参加企業 1,216 社について、株式会社帝国データバンク保有のデータベースに収録されており、かつ指定地域内の企業 757 社を抽出。

【抽出DB】 株式会社帝国データバンク保有
企業概要データベース「COSMOS2 企業概要ファイル」

【調査期間】 2008 年 5 月 19 日～2008 年 6 月 6 日

Ⅱ. 債券市場参加企業の属性分析

【概 略】

この調査報告書は、債券市場（CLO）第 9 回参加企業を対象に、「売上高」「資本金」「従業員数」「創業年数」「業種」「帝国データバンク評点」「代表者年代」の属性を軸にした集計・分析を行なったものである。集計・分析の内容は以下の 3 つの観点で構成されている。

- (1) 債券市場第 9 回参加企業の分布状況
- (2) 過去調査結果との比較
- (3) 東京都内企業全体との比較

今回で第 9 回となる債券市場（CLO）参加企業の属性分析を報告するにあたり、まず以下の 3 点について概略を述べる。

- 1. 今回（第 9 回）の傾向
 - 2. 前回（第 8 回）と今回（第 9 回）の比較
 - 3. 全体を通して（第 1 回～第 9 回）の傾向
-
- 1. 「売上高」、「資本金」、「従業員数」から企業規模を見ると、規模が小さい企業の占める割合が比較的高い状況が分かる。
 - 2. 前回（第 8 回）と今回（第 9 回）の結果を比較して見ると、「売上高」、「資本金」、「従業員数」のいずれも類似の傾向を示しており、規模が小さい企業の割合が高い状況が分かる。また、「設立年」、「代表者年代」では、引き続き、若い企業、若い代表者の増加傾向が伺える。
 - 3. 全体を通して見ると、「規模が小さく、若い企業」の増加傾向が伺える。

1. 売上高規模別分布状況

(1) 債券市場第9回参加企業の分布状況

売上高「3億～10億未満」の企業の割合が45.2%と最も多く、次いで「10億～20億未満」が23.9%、「20億～50億未満」が17.0%、「3億未満」が8.5%、「50億以上」が5.4%となっており、売上高「10億円未満」の企業の割合が53.7%と全体の過半数を占めている。

(2) 過去調査結果との比較

売上高「10億未満」の企業の割合については、第4回の32.9%から第8回の55.3%にかけて増加傾向が続いていたが、第9回では53.7%に減少した。

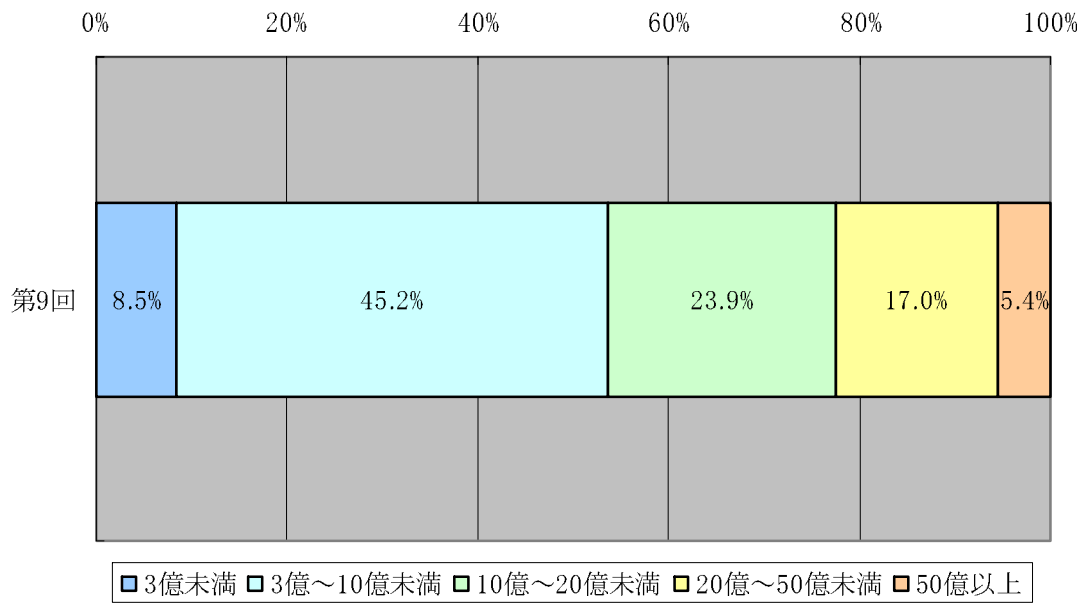
また、平均売上高を見ると、第7回で大幅に減少して以降、減少傾向が続いており、第9回では第8回を約1億下回る15億74百万であった。

(3) 東京都内企業全体との比較

売上高「10億未満」の企業の割合については、第9回が53.7%、東京都全体が82.4%、売上高「20億未満」の企業の割合については、第9回が77.6%、東京都全体が89.0%であり、東京都全体が第9回より売上高の低い企業の比率が高い。

しかし、平均売上高を見ると、第9回は15億74百万であるのに対し、東京都全体は81億80百万であった。これは「1000億以上」の企業がわずかな比率（約0.6%）ではあるが、東京都全体に含まれているためである。

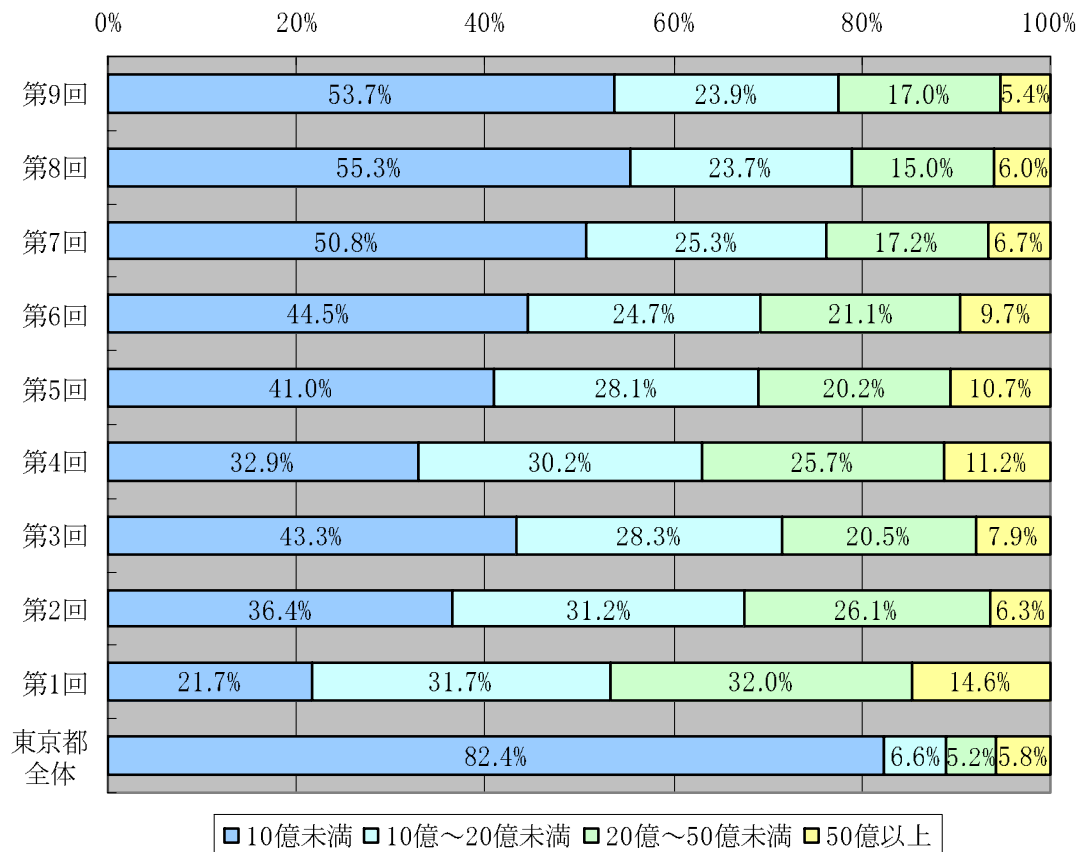
〔グラフ 1-1〕 売上高規模別分布状況（第 9 回のみ）



〔表 1-1〕 売上高規模別分布状況（第 9 回のみ）

売上高レンジ						(社)	(円)
	3億未満	3億～10億未満	10億～20億未満	20億～50億未満	50億以上	合計社数	平均売上高
参加企業(第9回)	64	342	181	129	41	757	15億74百万
比率	8.5%	45.2%	23.9%	17.0%	5.4%	100.0%	

〔グラフ 1-2〕 売上高規模別分布状況（第 1 回～第 9 回の推移）



〔表 1-2〕 売上高規模別分布状況（第 1 回～第 9 回の推移）

売上高レンジ					(社)		(円)
	10億未満	10億～20億未満	20億～50億未満	50億以上	未詳	合計社数	平均売上高
参加企業(第9回)	406	181	129	41	0	757	15億74百万
比率	53.7%	23.9%	17.0%	5.4%	0.0%	100.0%	
参加企業(第8回)	760	325	206	83	0	1,374	16億79百万
比率	55.3%	23.7%	15.0%	6.0%	0.0%	100.0%	
参加企業(第7回)	1,027	511	347	135	0	2,020	18億95百万
比率	50.8%	25.3%	17.2%	6.7%	0.0%	100.0%	
参加企業(第6回)	475	264	225	103	0	1,067	30億71百万
比率	44.5%	24.7%	21.1%	9.7%	0.0%	100.0%	
参加企業(第5回)	604	414	298	158	0	1,474	26億84百万
比率	41.0%	28.1%	20.2%	10.7%	0.0%	100.0%	
参加企業(第4回)	640	588	501	219	0	1,948	25億58百万
比率	32.9%	30.2%	25.7%	11.2%	0.0%	100%	
参加企業(第3回)	1,007	657	476	184	0	2,324	19億81百万
比率	43.3%	28.3%	20.5%	7.9%	0.0%	100.0%	
参加企業(第2回)	244	209	175	42	0	670	20億57百万
比率	36.4%	31.2%	26.1%	6.3%	0.0%	100.0%	
参加企業(第1回)	342	500	505	231	0	1,578	30億31百万
比率	21.7%	31.7%	32.0%	14.6%	0.0%	100.0%	
東京都全体	139,923	11,179	8,772	9,872	0	169,746	81億80百万
比率	82.4%	6.6%	5.2%	5.8%	0.0%	100.0%	

2. 資本金規模別分布状況

(1) 債券市場第9回参加企業の分布状況

資本金「1 千万～3 千万未満」の企業の割合が 54.2%と全体の過半数を超え、資本金「1 千万～1 億未満」の企業の割合が 90.4%と全体の約 9 割を占めている。

(2) 過去調査結果との比較

全体を通して、ほぼ同様の傾向で推移している。

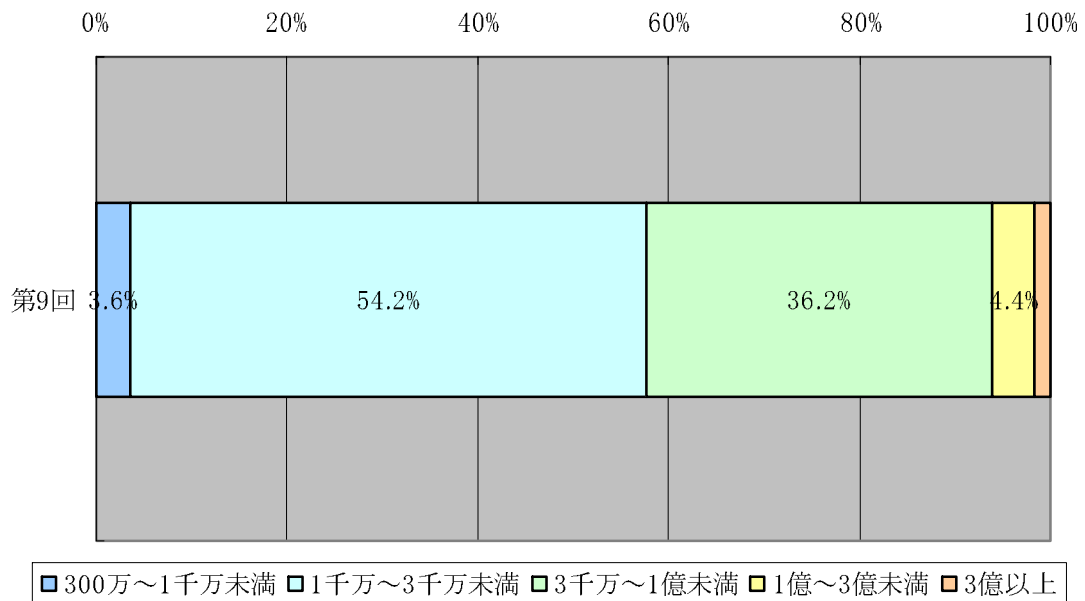
また、各回で全体の約 9 割を占める資本金「1 千万～1 億未満」のレンジに注目すると、第 1 回では「1 千万～3 千万未満」の企業の割合よりも「3 千万～1 億未満」の企業の割合が高かったが、第 2 回以降ではそれが逆転している。

(3) 東京都内企業全体との比較

東京都全体では、資本金「3 千万未満」の企業の割合が 76.4%と全体の約 3/4 を占めている。また、債券市場参加企業ではほとんど見られない資本金「1 千万未満」の企業の割合も 20.6%と全体の約 2 割を占めている。

平均資本金を見ると、東京都全体は債券市場参加企業の各回を大きく上回っており、第 9 回の平均資本金の約 14 倍の規模であった。

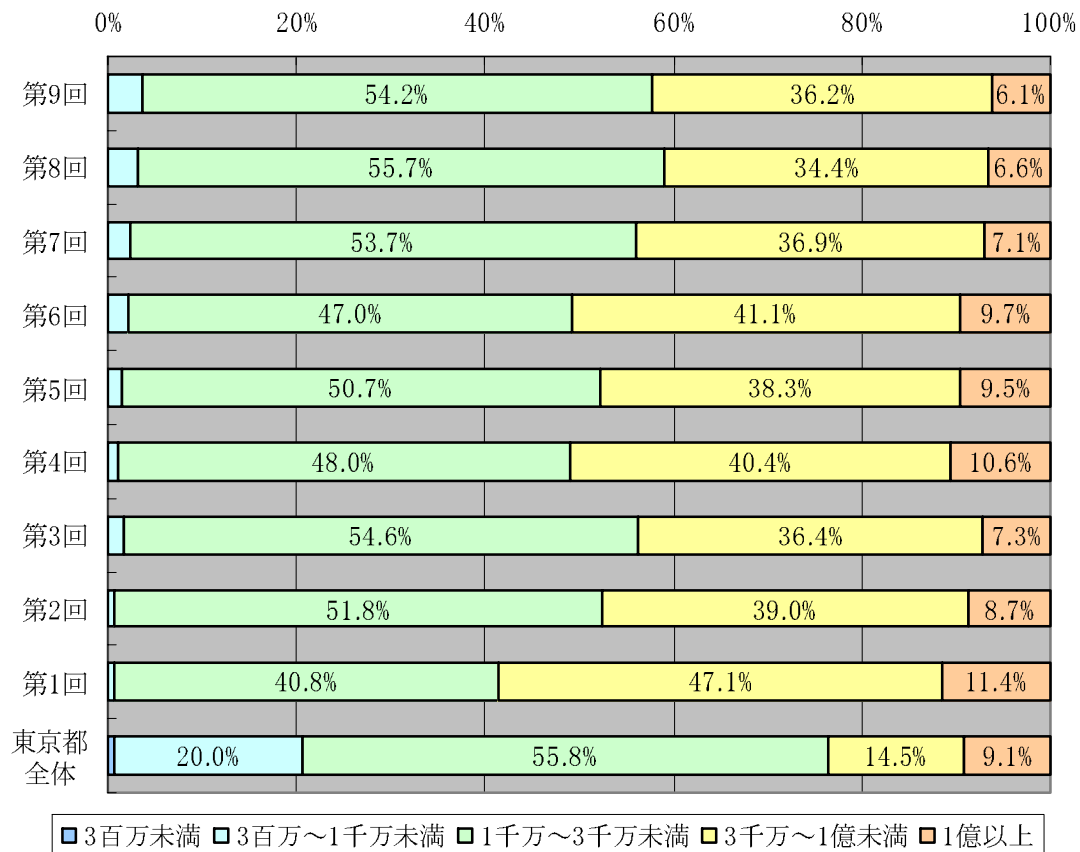
〔グラフ 2-1〕 資本金規模別分布状況（第 9 回のみ）



〔表 2-1〕 資本金規模別分布状況（第 9 回のみ）

資本金レンジ						(社)	(円)
	300万～ 1千万未満	1千万～ 3千万未満	3千万～ 1億未満	1億～ 3億未満	3億以上	合計社数	平均資本金
参加企業(第9回)	27	410	274	33	13	757	3,851万2千
比率	3.6%	54.2%	36.2%	4.4%	1.7%	100.0%	

〔グラフ 2-2〕 資本金規模別分布状況（第 1 回～第 9 回の推移）



〔表 2-2〕 資本金規模別分布状況（第 1 回～第 9 回の推移）

資本金レンジ	(社)					(円)	
	300万未満	300万～1千万未満	1千万～3千万未満	3千万～1億未満	1億以上	合計社数	平均資本金
参加企業(第9回)	0	27	410	274	46	757	3,851万2千
比率	0.0%	3.6%	54.2%	36.2%	6.1%	100.0%	
参加企業(第8回)	0	45	765	473	91	1,374	4,163万2千
比率	0.0%	3.3%	55.7%	34.4%	6.6%	100.0%	
参加企業(第7回)	0	48	1,084	745	143	2,020	4,331万1千
比率	0.0%	2.4%	53.7%	36.9%	7.1%	100.0%	
参加企業(第6回)	0	23	502	439	103	1,067	1億7,521万2千
比率	0.0%	2.2%	47.0%	41.1%	9.7%	100.0%	
参加企業(第5回)	0	22	748	564	140	1,474	9,942万
比率	0.0%	1.5%	50.7%	38.3%	9.5%	100.0%	
参加企業(第4回)	0	19	936	787	206	1,948	5,638万1千
比率	0.0%	1.0%	48.0%	40.4%	10.6%	100.0%	
参加企業(第3回)	0	39	1,270	845	170	2,324	4,398万6千
比率	0.0%	1.7%	54.6%	36.4%	7.3%	100.0%	
参加企業(第2回)	0	4	347	261	58	670	5,263万2千
比率	0.0%	0.6%	51.8%	39.0%	8.7%	100.0%	
参加企業(第1回)	0	10	644	744	180	1,578	5,267万7千
比率	0.0%	0.6%	40.8%	47.1%	11.4%	100.0%	
東京都全体	1,100	33,867	94,670	24,665	15,444	169,746	5億3,685万3千
比率	0.6%	20.0%	55.8%	14.5%	9.1%	100.0%	

3. 従業員数規模別分布状況

(1) 債券市場第9回参加企業の分布状況

従業員数「11～30人」の企業の割合が35.0%と最も多く、次いで「31～50人」が17.7%、「6～10人」が17.2%、「51～100人」が12.8%、「5人以下」が11.0%、「101人以上」が6.3%となった。

(2) 過去調査結果との比較

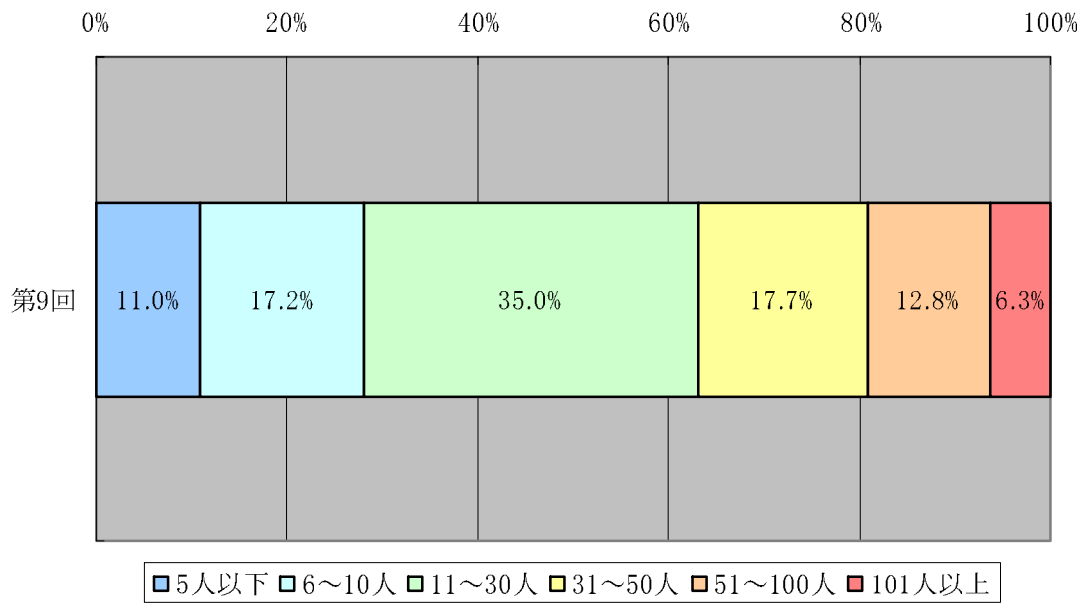
第1回は従業員数「51～100人」の企業の割合が最も高かったが、第2回以降はいずれの回でも、従業員数「11～30人」の企業の割合が最も高くなっている。

また、第1回では従業員数「31人以上」の企業の割合が70.3%だったのに比べ、第2回～第6回は50%前後に落ちついており、第8回では36.0%、第9回では36.8%に留まっている。

(3) 東京都内企業全体との比較

東京都全体では、従業員数「5人以下」の企業の割合が約半数を占めているが、債券市場参加企業では、第1回を除いて従業員数「11～30人」の企業の割合が最も高い傾向にある。

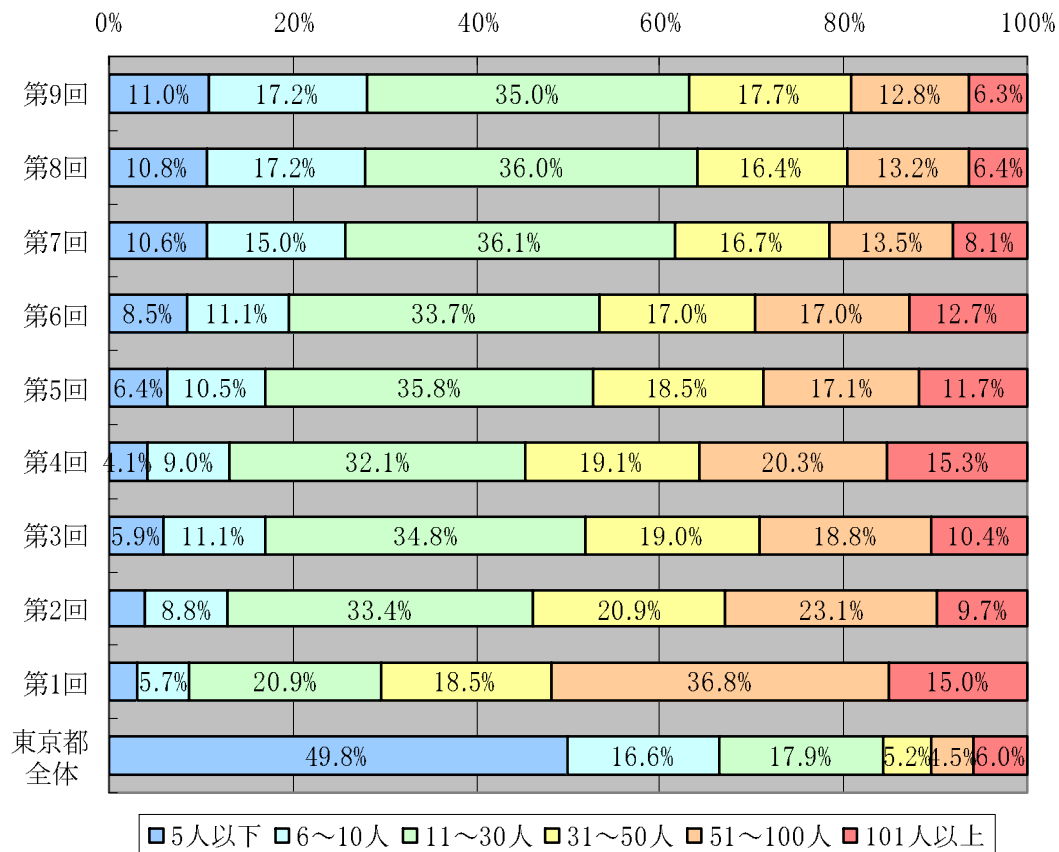
〔グラフ 3-1〕 従業員数規模別分布状況（第 9 回のみ）



〔表 3-1〕 従業員数規模別分布状況（第 9 回のみ）

従業員数レンジ							(社)	(人)
	5人以下	6～10人	11～30人	31～50人	51～100人	101人以上	合計社数	平均従業員数
参加企業(第9回)	83	130	265	134	97	48	757	36
比率	11.0%	17.2%	35.0%	17.7%	12.8%	6.3%	100.0%	

〔グラフ 3-2〕 従業員数規模別分布状況（第 1 回～第 9 回の推移）



〔表 3-2〕 従業員数規模別分布状況（第 1 回～第 9 回の推移）

従業員数レンジ	(社)						(人)	
	5人以下	6～10人	11～30人	31～50人	51～100人	101人以上	合計社数	平均従業員数
参加企業(第9回)	83	130	265	134	97	48	757	36
比率	11.0%	17.2%	35.0%	17.7%	12.8%	6.3%	100.0%	
参加企業(第8回)	148	236	495	226	181	88	1,374	38
比率	10.8%	17.2%	36.0%	16.4%	13.2%	6.4%	100.0%	
参加企業(第7回)	214	304	729	338	272	163	2,020	44
比率	10.6%	15.0%	36.1%	16.7%	13.5%	8.1%	100.0%	
参加企業(第6回)	91	118	360	181	181	136	1,067	67
比率	8.5%	11.1%	33.7%	17.0%	17.0%	12.7%	100.0%	
参加企業(第5回)	94	155	528	272	252	173	1,474	62
比率	6.4%	10.5%	35.8%	18.5%	17.1%	11.7%	100.0%	
参加企業(第4回)	79	176	626	373	395	299	1,948	62
比率	4.1%	9.0%	32.1%	19.1%	20.3%	15.3%	100.0%	
参加企業(第3回)	136	259	808	441	437	243	2,324	50
比率	5.9%	11.1%	34.8%	19.0%	18.8%	10.4%	100.0%	
参加企業(第2回)	27	59	224	140	155	65	670	50
比率	4.0%	8.8%	33.4%	20.9%	23.1%	9.7%	100.0%	
参加企業(第1回)	47	90	331	292	581	237	1,578	69
比率	3.0%	5.7%	20.9%	18.5%	36.8%	15.0%	100.0%	
東京都全体	84,606	28,127	30,381	8,775	7,709	10,148	169,746	49
比率	49.8%	16.6%	17.9%	5.2%	4.5%	6.0%	100.0%	

4. 設立年別分布状況

(1) 債券市場第9回参加企業の分布状況

設立年「1990～1999年」の企業の割合が27.7%と最も多く、次いで「1980～1989年」が22.5%、「2000年以降」が16.2%、「1970～1979年」が15.9%となり、「1969年以前」に設立された企業の割合は17.7%と全体の2割を下回っている。

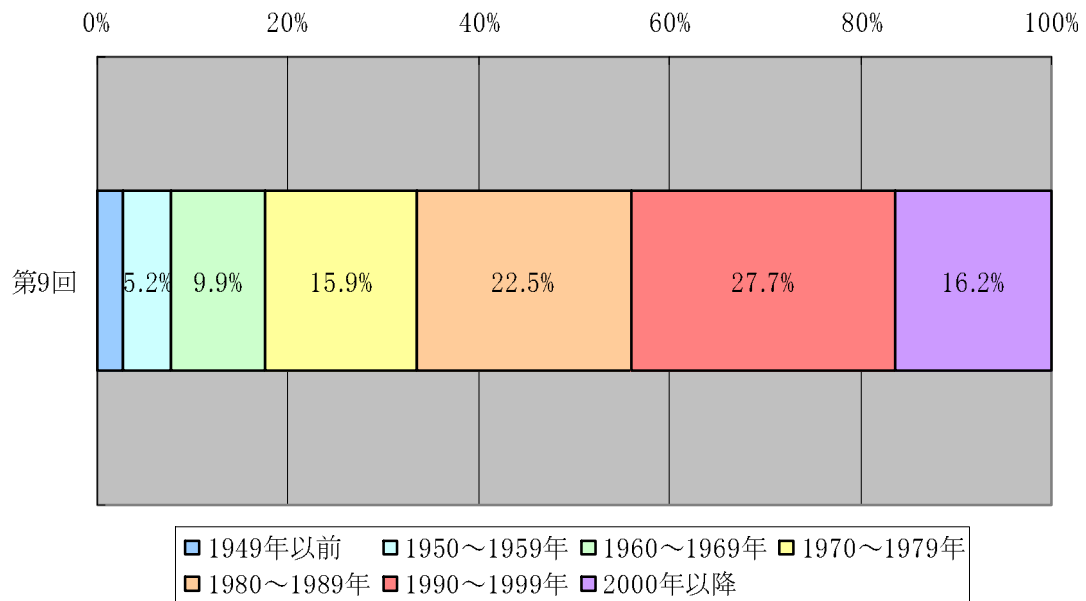
(2) 過去調査結果との比較

全体を通して、ほぼ同様の傾向で推移しているが、設立年「1980年以降」の企業の割合が第7回で初めて過半数を超えて以降、第8回では62.5%、第9回では66.4%と増加傾向にある。

(3) 東京都内企業全体との比較

東京都内企業全体との比較において、際立った特徴は見られない。

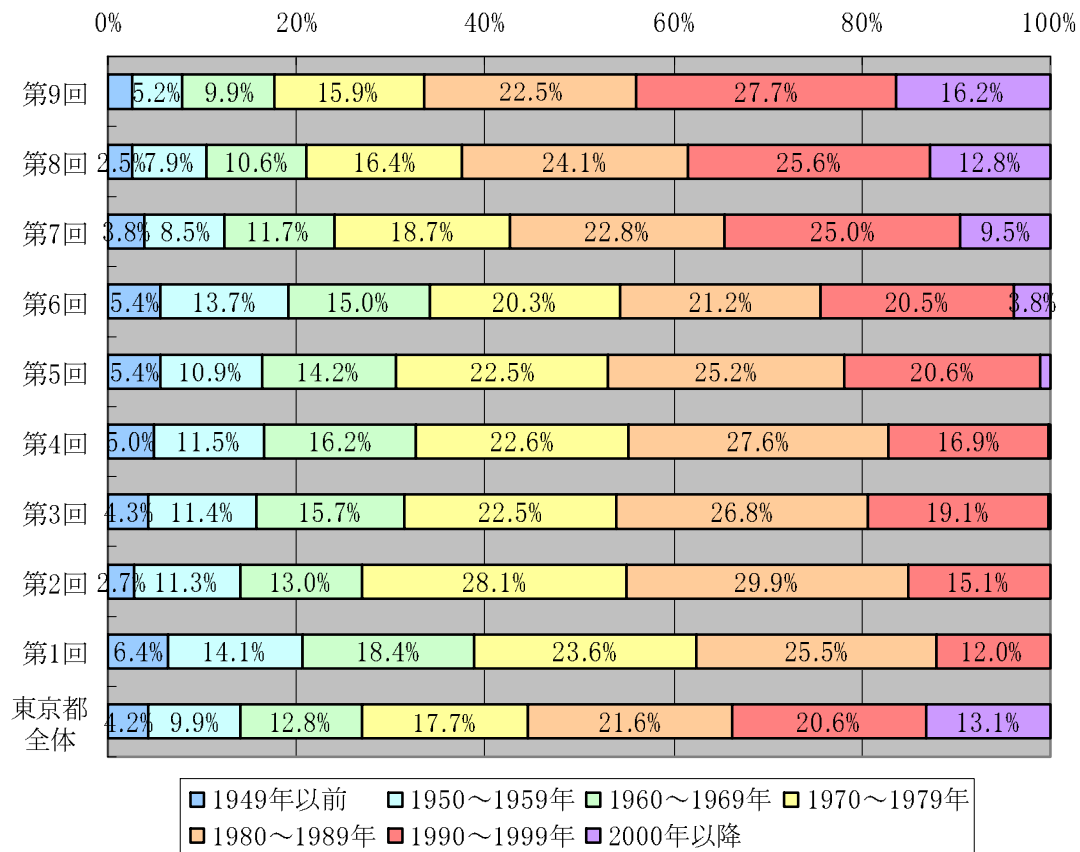
〔グラフ 4-1〕 設立年別分布状況（第 9 回のみ）



〔表 4-1〕 設立年別分布状況（第 9 回のみ）

設立年レンジ								(社)
	1949年以前	1950～1959年	1960～1969年	1970～1979年	1980～1989年	1990～1999年	2000年以降	合計社数
参加企業(第9回)	20	39	75	120	170	210	123	757
比率	2.6%	5.2%	9.9%	15.9%	22.5%	27.7%	16.2%	100.0%

〔グラフ 4-2〕 設立年別分布状況（第 1 回～第 9 回の推移）



〔表 4-2〕 設立年別分布状況（第 1 回～第 9 回の推移）

設立年レンジ	1949年 以前	1950～ 1959年	1960～ 1969年	1970～ 1979年	1980～ 1989年	1990～ 1999年	2000年 以降	合計社数
参加企業(第9回)	20	39	75	120	170	210	123	757
比率	2.6%	5.2%	9.9%	15.9%	22.5%	27.7%	16.2%	100.0%
参加企業(第8回)	35	109	145	226	331	352	176	1,374
比率	2.5%	7.9%	10.6%	16.4%	24.1%	25.6%	12.8%	100.0%
参加企業(第7回)	77	172	236	377	461	506	191	2,020
比率	3.8%	8.5%	11.7%	18.7%	22.8%	25.0%	9.5%	100.0%
参加企業(第6回)	58	146	160	217	226	219	41	1,067
比率	5.4%	13.7%	15.0%	20.3%	21.2%	20.5%	3.8%	100.0%
参加企業(第5回)	80	160	210	332	371	304	17	1,474
比率	5.4%	10.9%	14.2%	22.5%	25.2%	20.6%	1.2%	100.0%
参加企業(第4回)	97	224	316	440	538	329	4	1,948
比率	5.0%	11.5%	16.2%	22.6%	27.6%	16.9%	0.2%	100.0%
参加企業(第3回)	100	265	365	523	622	444	5	2,324
比率	4.3%	11.4%	15.7%	22.5%	26.8%	19.1%	0.2%	100.0%
参加企業(第2回)	18	76	87	188	200	101	0	670
比率	2.7%	11.3%	13.0%	28.1%	29.9%	15.1%	0.0%	100.0%
参加企業(第1回)	101	223	290	372	402	190	0	1,578
比率	6.4%	14.1%	18.4%	23.6%	25.5%	12.0%	0.0%	100.0%
東京都全体	7,091	16,800	21,804	30,118	36,716	35,005	22,212	169,746
比率	4.2%	9.9%	12.8%	17.7%	21.6%	20.6%	13.1%	100.0%

（参考）創業年数別分布状況

※各調査対象の設立年が現時点で判明している第3回調査以降について、創業年数別分布状況をまとめる。

（1）債券市場第9回参加企業の分布状況

創業年数「10～19年」の企業の割合が28.4%と最も多く、次いで「9年以下」が20.1%、となり、創業年数「19年以下」の企業の割合は48.5%と全体の約半数を占めている。

（2）過去調査結果との比較

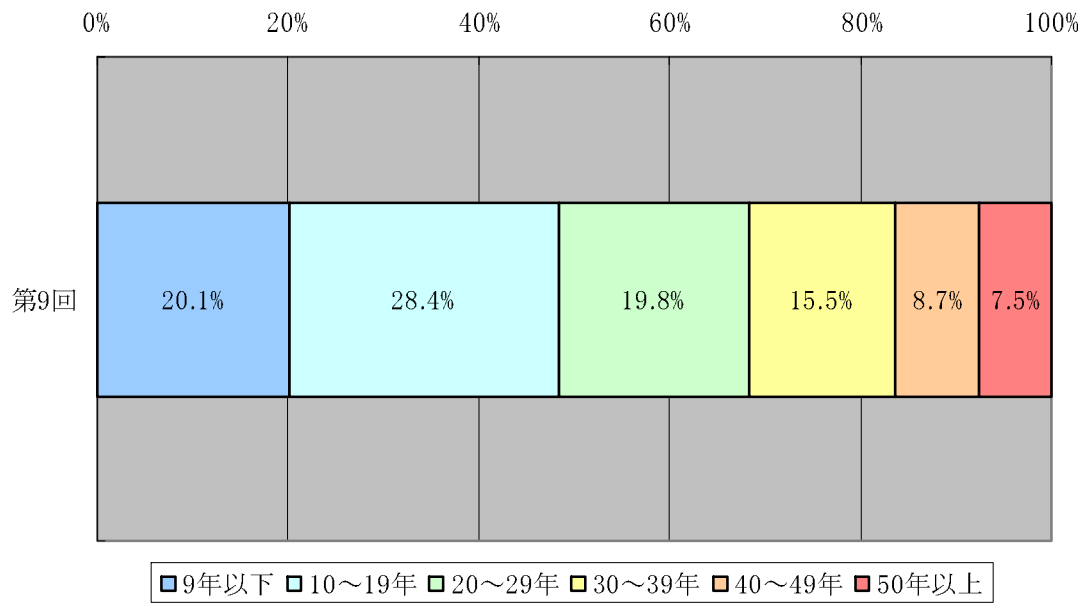
第4回を除いて、いずれの回でも、創業年数「10～19年」の企業の割合が最も高くなっている。

また、創業年数「9年以下」の企業の割合が第4回以降で増加傾向にあり、特に第9回では過去最高の20.1%であった。

（3）東京都内企業全体との比較

東京都内企業全体との比較において、際立った特徴は見られない。

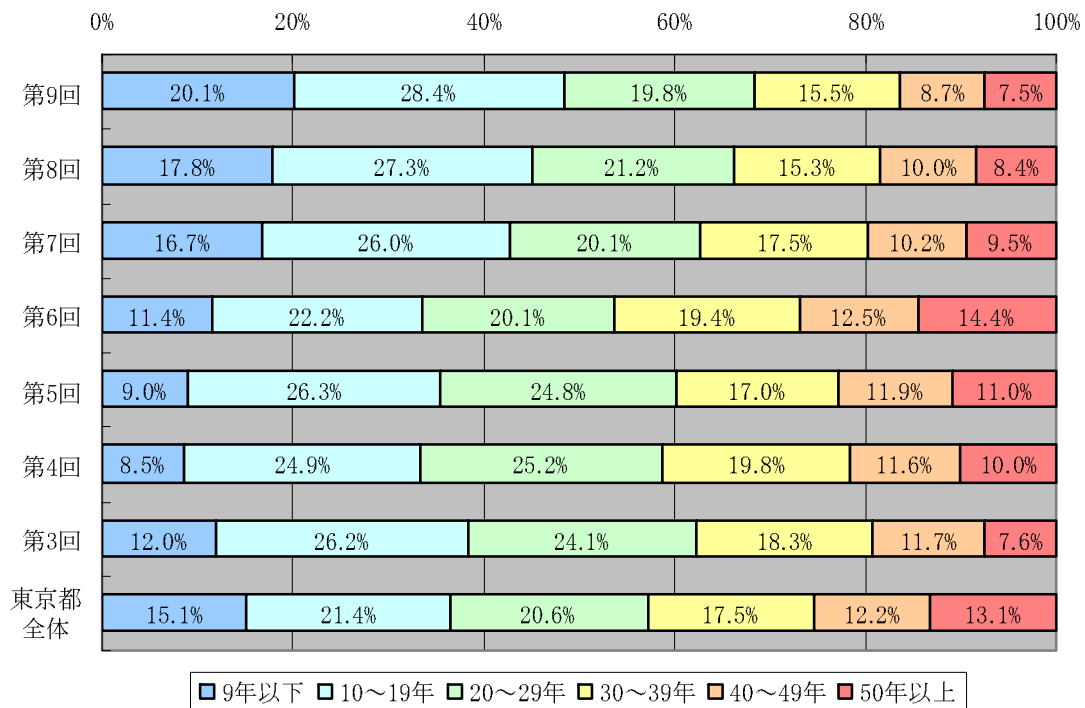
〔グラフ 4-3〕 創業年数別分布状況（第 9 回のみ）



〔表 4-3〕 創業年数別分布状況（第 9 回のみ）

創業年数レンジ	9年以下	10～19年	20～29年	30～39年	40～49年	50年以上	合計社数
参加企業(第9回)	152	215	150	117	66	57	757
比率	20.1%	28.4%	19.8%	15.5%	8.7%	7.5%	100.0%

〔グラフ 4-4〕 創業年数別分布状況（第 3 回～第 9 回の推移）



〔表 4-4〕 創業年数別分布状況（第 3 回～第 9 回の推移）

(社)

創業年数レンジ	9年以下	10～19年	20～29年	30～39年	40～49年	50年以上	合計社数
参加企業(第9回)	152	215	150	117	66	57	757
比率	20.1%	28.4%	19.8%	15.5%	8.7%	7.5%	100.0%
参加企業(第8回)	245	375	291	210	137	116	1,374
比率	17.8%	27.3%	21.2%	15.3%	10.0%	8.4%	100.0%
参加企業(第7回)	337	525	406	354	207	191	2,020
比率	16.7%	26.0%	20.1%	17.5%	10.2%	9.5%	100.0%
参加企業(第6回)	122	237	214	207	133	154	1,067
比率	11.4%	22.2%	20.1%	19.4%	12.5%	14.4%	100.0%
参加企業(第5回)	133	388	365	251	175	162	1,474
比率	9.0%	26.3%	24.8%	17.0%	11.9%	11.0%	100.0%
参加企業(第4回)	166	485	491	386	226	194	1,948
比率	8.5%	24.9%	25.2%	19.8%	11.6%	10.0%	100.0%
参加企業(第3回)	280	610	559	426	273	176	2,324
比率	12.0%	26.2%	24.1%	18.3%	11.7%	7.6%	100.0%
東京都全体	25,692	36,363	35,003	29,741	20,702	22,245	169,746
比率	15.1%	21.4%	20.6%	17.5%	12.2%	13.1%	100.0%

5. 業種別分布状況

(1) 債券市場第9回参加企業の分布状況

「サービス業」の企業の割合が29.1%と最も多く、次いで「卸売業」が21.3%、「不動産業」が19.6%、「製造業」が13.2%となり、「建設業」(7.9%)、「小売業」(5.4%)、「運輸・倉庫業」(2.9%)はいずれも全体の1割を下回った。

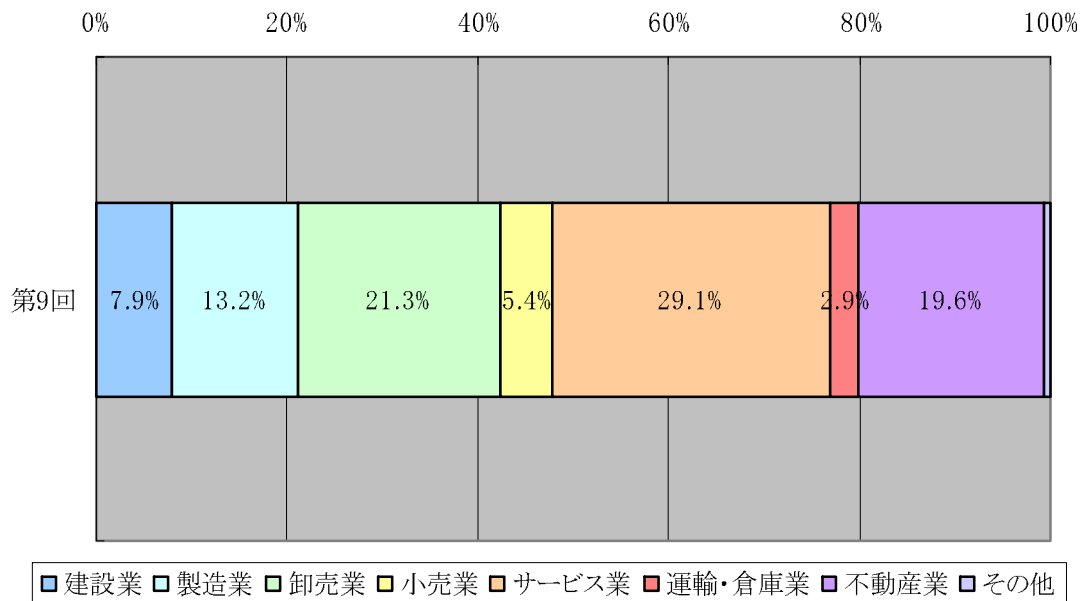
(2) 過去調査結果との比較

「サービス業」は第6回以降、「不動産業」は第4回以降で増加傾向にあり、特に第9回ではともに過去最高の割合であった。一方で、「製造業」は第6回以降、「卸売業」は第4回以降で減少傾向にあり、特に第9回ではともに過去最低の割合であった。

(3) 東京都内企業全体との比較

東京都内企業全体との比較において、際立った特徴は見られない。

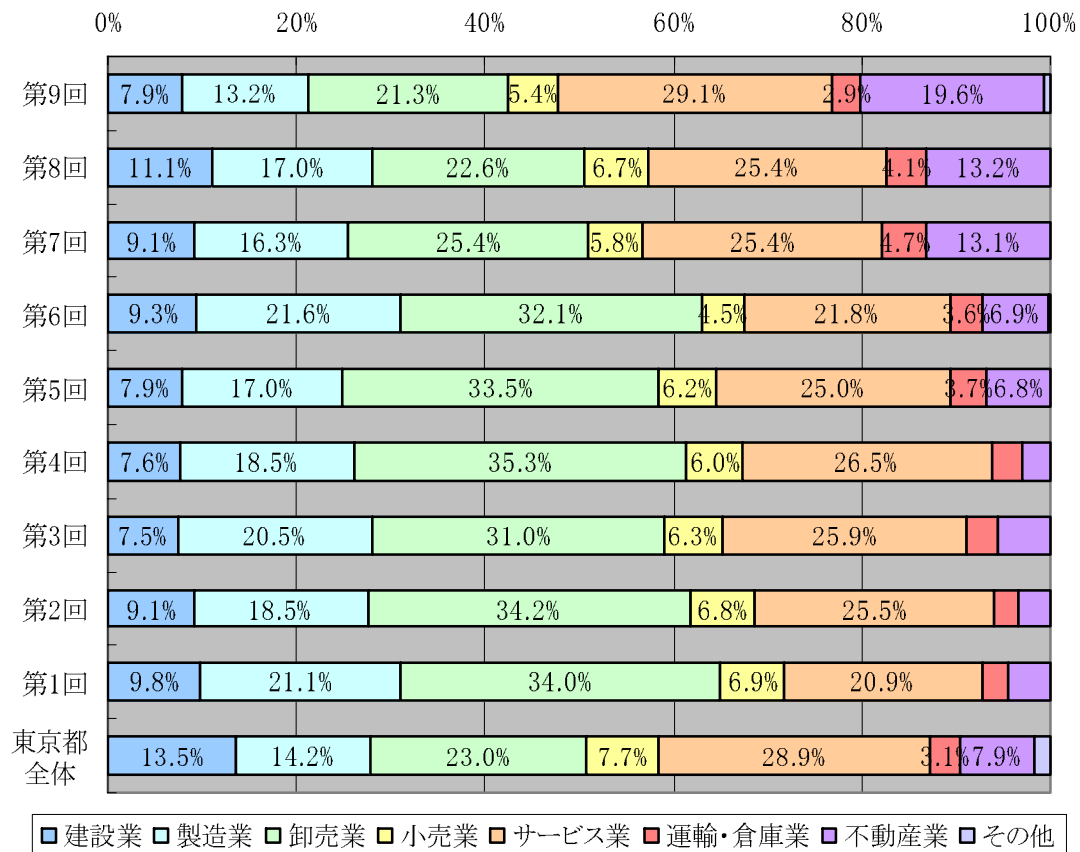
〔グラフ 5-1〕 業種別分布状況（第 9 回のみ）



〔表 5-1〕 業種別分布状況（第 9 回のみ）

業種		製造業	卸売業	小売業	サービス業			運輸・倉庫業	不動産業	その他	合計社数
					飲食店	ソフトウェア					
参加企業(第9回)	60	100	161	41	220	19	54	22	148	5	757
比率	7.9%	13.2%	21.3%	5.4%	29.1%	2.5%	7.1%	2.9%	19.6%	0.7%	100.0%

〔グラフ 5-2〕業種別分布状況（第1回～第9回の推移）



〔表 5-2〕業種別分布状況（第1回～第9回の推移）

(社)

業種	建設業	製造業	卸売業	小売業	サービス業	運輸・倉庫業	不動産業	その他	合計社数
参加企業(第9回)	60	100	161	41	220	22	148	5	757
比率	7.9%	13.2%	21.3%	5.4%	29.1%	2.9%	19.6%	0.7%	100.0%
参加企業(第8回)	152	233	310	92	349	56	181	1	1,374
比率	11.1%	17.0%	22.6%	6.7%	25.4%	4.1%	13.2%	0.1%	100.0%
参加企業(第7回)	184	330	514	117	513	95	265	2	2,020
比率	9.1%	16.3%	25.4%	5.8%	25.4%	4.7%	13.1%	0.1%	100.0%
参加企業(第6回)	99	231	342	48	233	38	74	2	1,067
比率	9.3%	21.6%	32.1%	4.5%	21.8%	3.6%	6.9%	0.2%	100.0%
参加企業(第5回)	116	250	494	91	368	54	100	1	1,474
比率	7.9%	17.0%	33.5%	6.2%	25.0%	3.7%	6.8%	0.1%	100.0%
参加企業(第4回)	148	360	688	117	516	63	56	0	1,948
比率	7.6%	18.5%	35.3%	6.0%	26.5%	3.2%	2.9%	0.0%	100.0%
参加企業(第3回)	167	455	689	140	575	75	123	0	2,224
比率	7.5%	20.5%	31.0%	6.3%	25.9%	3.4%	5.5%	0.0%	100.0%
参加企業(第2回)	60	122	226	45	168	17	22	0	660
比率	9.1%	18.5%	34.2%	6.8%	25.5%	2.6%	3.3%	0.0%	100.0%
参加企業(第1回)	155	333	537	109	330	43	71	0	1,578
比率	9.8%	21.1%	34.0%	6.9%	20.9%	2.7%	4.5%	0.0%	100.0%
東京都全体	22,994	24,125	39,040	13,048	49,025	5,222	13,421	2,871	169,746
比率	13.5%	14.2%	23.0%	7.7%	28.9%	3.1%	7.9%	1.7%	100.0%

6. 帝国データバンク評点^(※) ランク別分布状況

※「帝国データバンク評点」とは、株式会社帝国データバンクが企業に対して行なう「企業信用調査」の結果を表す総合的な評価点である。評点は100点満点で、評点が高いほど信用度が高い。

(1) 債券市場第9回参加企業の分布状況

評点「50～54点」の企業の割合が50.5%と最も多く、次いで「45～49点」が26.7%、「55～59点」が11.5%となり、「44点以下」(7.4%)、「60点以上」(3.2%)の企業の割合がいずれも全体の1割を下回った。

(2) 過去調査結果との比較

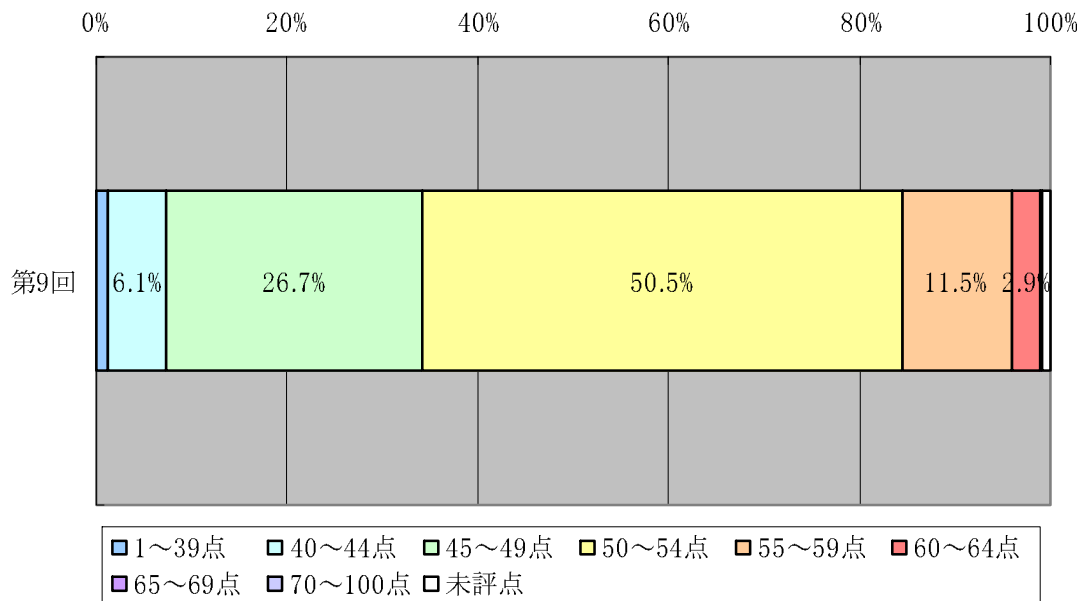
評点ランクの低い企業の割合が徐々に増加しており、第4回以降で「49点以下」、「54点以下」の企業の割合が増加傾向にある。

また、平均評点を見ても、第8回と同様、過去最低の50点となっている。

(3) 東京都内企業全体との比較

評点「44点以下」の企業の割合について、債券市場参加企業では各回とも全体の1割に満たないが、東京都全体では36.4%で全体の1/3を超えている。また、「49点以下」の企業の割合についても、東京都全体では68.3%で全体の約7割を占めており、債券市場参加企業の構成比率とは大きく異なっている。

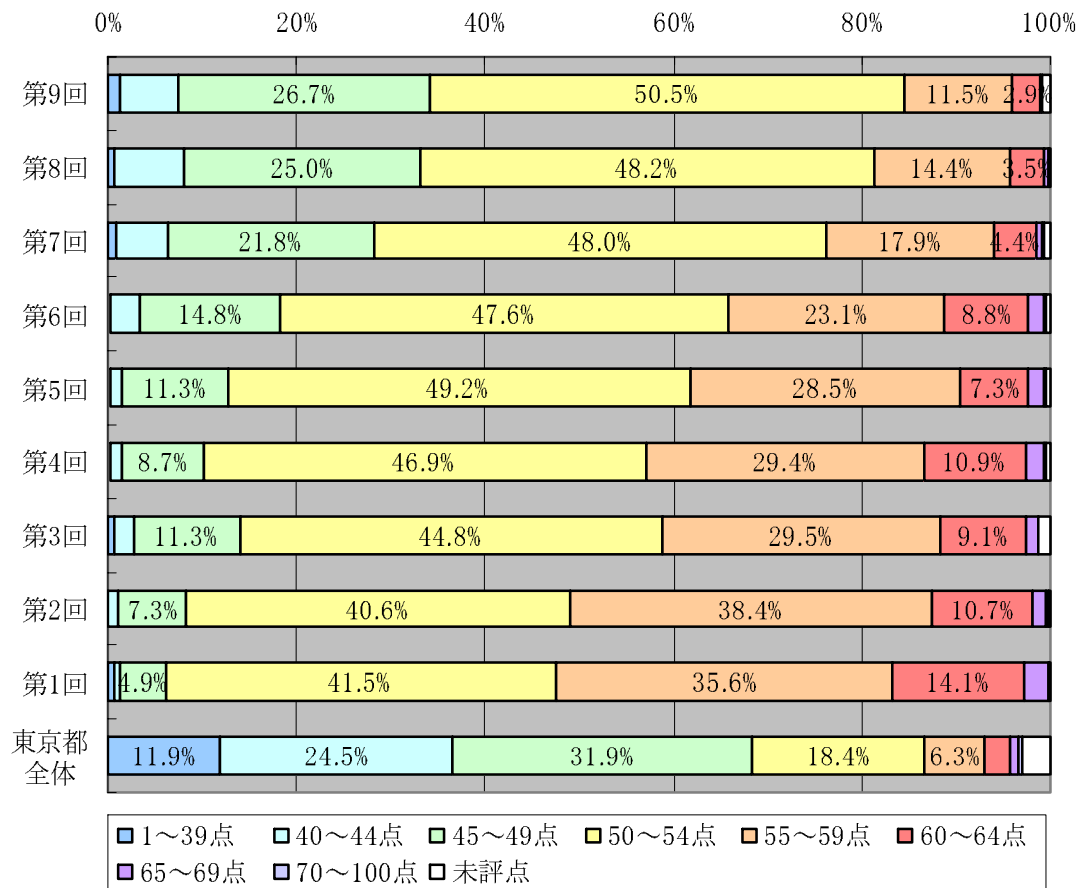
〔グラフ 6-1〕 帝国データバンク評点ランク別分布状況（第 9 回のみ）



〔表 6-1〕 帝国データバンク評点ランク別分布状況（第 9 回のみ）

評点ランク										(社)	(点)
	1～39点	40～44点	45～49点	50～54点	55～59点	60～64点	65～69点	70～100点	未評点	合計社数	平均評点
参加企業(第9回)	10	46	202	382	87	22	2	0	6	757	50
比率	1.3%	6.1%	26.7%	50.5%	11.5%	2.9%	0.3%	0.0%	0.8%	100.0%	

〔グラフ 6-2〕 帝国データバンク評点ランク別分布状況（第1回～第9回の推移）



〔表 6-2〕 帝国データバンク評点ランク別分布状況（第1回～第9回の推移）

評価ランク	(社)									(点)	
	1~39点	40~44点	45~49点	50~54点	55~59点	60~64点	65~69点	70~100点	未評価点	合計社数	平均評点
参加企業(第9回)	10	46	202	382	87	22	2	0	6	757	50
比率	1.3%	6.1%	26.7%	50.5%	11.5%	2.9%	0.3%	0.0%	0.8%	100.0%	
参加企業(第8回)	10	102	344	662	198	48	6	0	4	1,374	50
比率	0.7%	7.4%	25.0%	48.2%	14.4%	3.5%	0.4%	0.0%	0.3%	100.0%	
参加企業(第7回)	17	113	440	970	362	89	11	3	15	2,020	51
比率	0.8%	5.6%	21.8%	48.0%	17.9%	4.4%	0.5%	0.1%	0.7%	100.0%	
参加企業(第6回)	3	33	158	508	246	94	19	2	4	1,067	53
比率	0.3%	3.1%	14.8%	47.6%	23.1%	8.8%	1.8%	0.2%	0.4%	100.0%	
参加企業(第5回)	3	18	166	725	420	108	26	3	5	1,474	54
比率	0.2%	1.2%	11.3%	49.2%	28.5%	7.3%	1.8%	0.2%	0.3%	100.0%	
参加企業(第4回)	5	25	169	914	573	212	38	3	9	1,948	54
比率	0.3%	1.3%	8.7%	46.9%	29.4%	10.9%	2.0%	0.2%	0.5%	100.0%	
参加企業(第3回)	13	50	263	1,041	687	211	30	1	28	2,324	53
比率	0.6%	2.2%	11.3%	44.8%	29.5%	9.1%	1.3%	0.0%	1.2%	100.0%	
参加企業(第2回)	1	6	49	272	257	72	10	1	2	670	54
比率	0.1%	0.9%	7.3%	40.6%	38.4%	10.7%	1.5%	0.1%	0.3%	100.0%	
参加企業(第1回)	10	9	78	654	561	223	39	3	1	1,578	55
比率	0.6%	0.6%	4.9%	41.5%	35.6%	14.1%	2.5%	0.2%	0.0%	100.0%	
東京都全体	20,227	41,643	54,071	31,269	10,757	4,450	1,583	702	5,044	169,746	45
比率	11.9%	24.5%	31.9%	18.4%	6.3%	2.6%	0.9%	0.4%	3.0%	100.0%	

7. 代表者年代別分布状況

(1) 債券市場第9回参加企業の分布状況

代表者年代「50～59歳」の企業の割合が29.2%と最も多く、次いで「40～49歳」が25.8%、「60～69歳」が24.6%となり、代表者年代が40代から60代である企業が79.6%と全体の約8割を占めている。

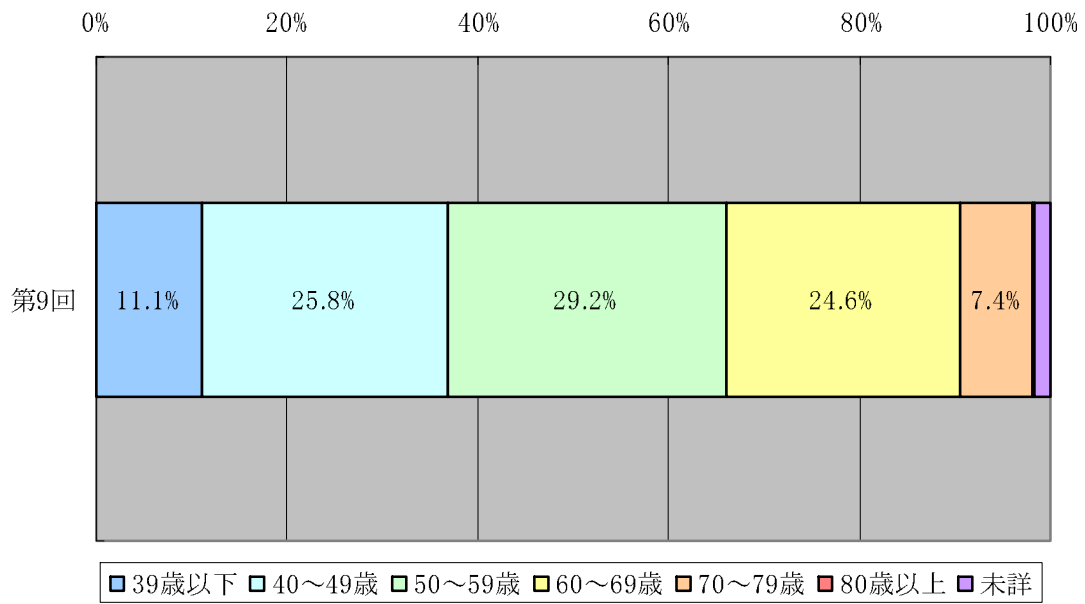
(2) 過去調査結果との比較

代表者年代「49歳以下」の企業の割合が第4回までは全体の1割未満で推移していたが、第5回で全体の2割を超え、第9回では36.9%と過去最高の比率であるのに対して、代表者年代「50～69歳」の企業の割合が53.8%と過去最低の比率となった。

(3) 東京都内企業全体との比較

東京都全体と債券市場参加企業の構成比のバランスは類似しているが、第5回以降において、代表者年齢「39歳以下」、「40～49歳」、「50～59歳」の各企業群の比率が東京都全体の比率を概ね上回り、代表者年齢「60～69歳」、「70～79歳」、「80歳以上」の各企業群の比率では、東京都全体の比率を概ね下回っている。

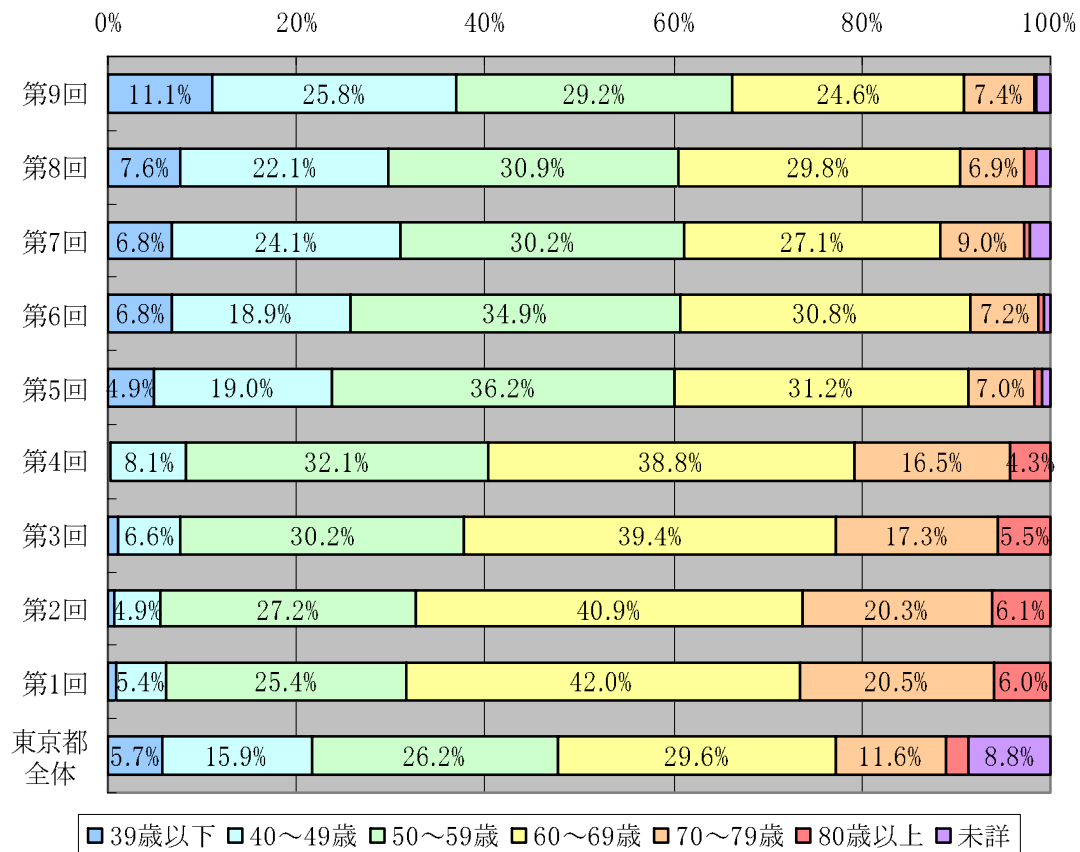
〔グラフ 7-1〕 代表者年代別分布状況（第 9 回のみ）



〔表 7-1〕 代表者年代別分布状況（第 9 回のみ）

代表者年齢レンジ								(社)	(歳)
	39歳以下	40～49歳	50～59歳	60～69歳	70～79歳	80歳以上	未詳	合計社数	平均年齢
参加企業(第9回)	84	195	221	186	56	2	13	757	53
比率	11.1%	25.8%	29.2%	24.6%	7.4%	0.3%	1.7%	100.0%	

〔グラフ 7-2〕 代表者年代別分布状況（第 1 回～第 9 回）



〔表 7-2〕 代表者年代別分布状況（第 1 回～第 9 回）

(社)

代表者年齢レンジ	39歳以下	40～49歳	50～59歳	60～69歳	70～79歳	80歳以上	未詳	合計社数
参加企業(第9回)	84	195	221	186	56	2	13	757
比率	11.1%	25.8%	29.2%	24.6%	7.4%	0.3%	1.7%	100.0%
参加企業(第8回)	105	303	424	410	95	16	21	1,374
比率	7.6%	22.1%	30.9%	29.8%	6.9%	1.2%	1.5%	100.0%
参加企業(第7回)	138	487	611	548	181	14	41	2,020
比率	6.8%	24.1%	30.2%	27.1%	9.0%	0.7%	2.0%	100.0%
参加企業(第6回)	73	202	372	329	77	7	7	1,067
比率	6.8%	18.9%	34.9%	30.8%	7.2%	0.7%	0.7%	100.0%
参加企業(第5回)	72	280	533	460	103	12	14	1,474
比率	4.9%	19.0%	36.2%	31.2%	7.0%	0.8%	0.9%	99.1%
参加企業(第4回)	5	157	622	753	319	83	—	1,939
比率	0.3%	8.1%	32.1%	38.8%	16.5%	4.3%	—	100.0%
参加企業(第3回)	24	151	697	909	398	126	—	2,305
比率	1.0%	6.6%	30.2%	39.4%	17.3%	5.5%	—	100.0%
参加企業(第2回)	4	33	182	274	136	41	—	670
比率	0.6%	4.9%	27.2%	40.9%	20.3%	6.1%	—	100.0%
参加企業(第1回)	12	85	401	662	324	94	—	1,578
比率	0.8%	5.4%	25.4%	42.0%	20.5%	6.0%	—	100.0%
東京都全体	9,679	26,913	44,558	50,171	19,677	3,806	14,942	169,746
比率	5.7%	15.9%	26.2%	29.6%	11.6%	2.2%	8.8%	100.0%