

病害虫発生予察情報

向こう1ヶ月(6月)の予報

平成23年度 予報第2号

東京都病害虫防除所

〒190-0013 立川市富士見町 3-8-1

Tel 042-525-8236 Fax 042-529-0943

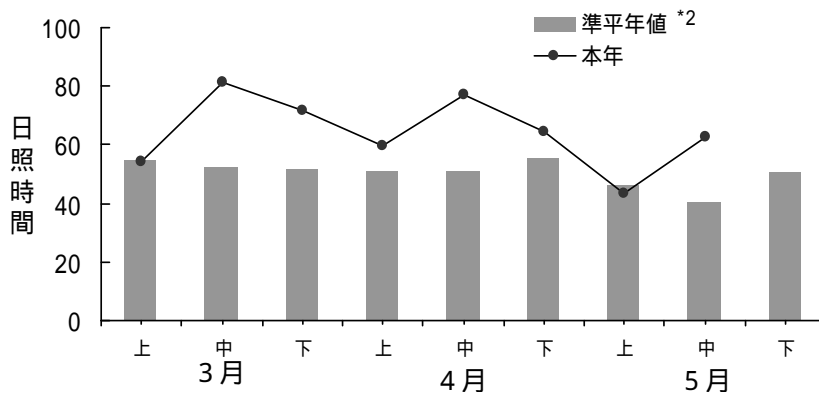
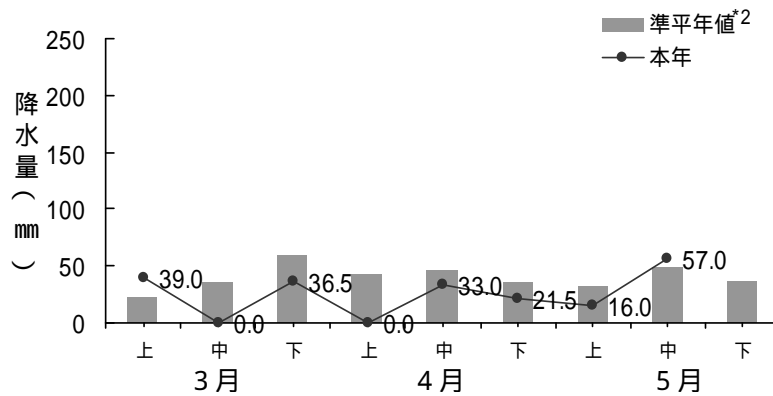
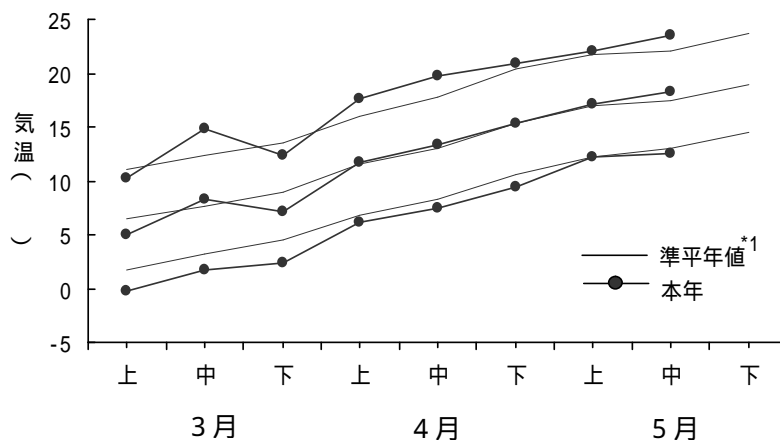
<http://www.jpnpn.ne.jp/tokyo>

e-mail: S0200303@section.metro.tokyo.jp

【気象予報】平成23年5月20日 気象庁 地球環境・海洋部発表，関東甲信地方の1か月予報より

確 率	要 素	低い(少ない)	平年並	高い(多い)
	気 温	30	40	30
	降 水 量	30	40	30
	日照時間	30	40	30

【気温・降水量・日照時間の経過】 準平年値と本年の5月中旬までのデータを示した。
(東京都府中市 気象庁気象観測所データ)



*1 : 1979-2000 の平均値 , *2 : 1987-2000 の平均値

農薬の安全使用をお願いします！

気温の上昇や入梅とともに病虫害の活動が活発になり，農薬を使用する機会が増えてきます。改めて農薬の適正使用を徹底し，農薬による危害を未然に防ぎましょう！

住宅地や公共施設周辺での農薬散布には十分な配慮をしましょう！

近隣に影響の少ない天候や時間帯に散布するほか，飛散しにくい農薬や散布ノズルを使用し，飛散防止に努めましょう！

容器等に表示されている適用作物，適用病虫害，希釈倍率，使用時期，総使用回数等を遵守しましょう！

農薬保管庫には必ず鍵をかけて盗難を防止しましょう！

必ず防除記録をつけましょう！

【病虫害発生予報】 (各根拠に記した()内記号は発生助長要因の強度を示す)

・果樹の病虫害

1. ナシの黒星病

予報内容

発生量 並

予報の根拠

1) 巡回調査では各地とも発生は平年並である。(±)

2) 気象予報によれば気温，降水量ともに平年並と予想される。(±)

防除上考慮すべき事項

1) 防除指針に従い防除する。

2. ナシのアブラムシ類

予報内容

発生量 並

予報の根拠

1) 巡回調査では，被害新梢率は 23.3%と平年並である。(±)

2) 気象予報によれば気温，降水量ともに平年並と予想される。(±)

防除上考慮すべき事項

1) 防除指針に従い防除する。

3. カキクダアザミウマ

予報内容

発生量 少

予報の根拠

1) 巡回調査では寄生葉率は 0%であった。(-)

2) 昨年の発生は少であった。(-)

3) 気象予報によれば気温，降水量ともに平年並と予想される。(±)

防除上考慮すべき事項

1) 通常，越冬成虫が 5 月上旬頃の新葉展開期に越冬場所からカキ園に飛来し，新葉に寄生後，発生した次世代幼虫が幼果とへたの間に侵入し加害するため，新葉飛来後，葉が巻く前(産卵前)に防除する。

2) 防除指針に従い薬剤を散布する。

2. トマト葉かび病（施設・半促成）

予報内容

発生量 やや少

予報の根拠

- 1) 巡回調査では、一部地域を除き発生はやや少ない。(±)
- 2) 気象予報によれば気温、降水量ともに平年並と予想される。(±)

防除上考慮すべき事項

- 1) 防除指針に従い防除する。

3. キュウリうどんこ病

予報内容

発生量 並

予報の根拠

- 1) 巡回調査では、各地とも発生は平年並である。(±)
- 2) 気象予報によれば気温、降水量ともに平年並と予想される。(±)

防除上考慮すべき事項

- 1) 防除指針に従い防除する。

4. キュウリ褐斑病

予報内容

発生量 やや少

予報の根拠

- 1) 巡回調査では、施設栽培で発生はやや少ない。(-)
- 2) 気象予報によれば気温、降水量ともに平年並と予想される。(±)

防除上考慮すべき事項

- 1) 防除指針に従い防除する。

5. キュウリべと病

予報内容

発生量 やや少

予報の根拠

- 1) 巡回調査では、各地とも発生はやや少ない。(-)
- 2) 気象予報によれば気温、降水量ともに平年並と予想される。(±)

防除上考慮すべき事項

- 1) 防除指針に従い防除する。

6. カブ・コマツナの白さび病（露地）

予報内容

発生量 並

予報の根拠

- 1) 巡回調査では、各地とも発生は平年並である。(±)
- 2) 気象予報によれば気温、降水量ともに平年並と予想される。(±)

防除上考慮すべき事項

- 1) 防除指針に従い早めに防除する。

7. ネギさび病

予報内容

発生量 やや少

予報の根拠

- 1) 巡回調査では、各地とも発生はやや少ない。(-)
 - 2) 気象予報によれば気温、降水量ともに平年並と予想される。(±)
- 防除上考慮すべき事項
- 1) 発生を認めたら防除指針に従い早めに防除する。

8. ネギアブラムシ

予報内容

発生量 少

予報の根拠

- 1) 巡回調査では、寄生株率は 0%と低い。(-)
- 2) 気象予報によれば気温、降水量ともに平年並と予想される。(±)

防除上考慮すべき事項

- 1) 防除指針に従い薬剤を散布する。
- 2) ネギ類は薬剤が付着しにくいいため展着剤の加用など考慮する。

9. ネギアザミウマ

予報内容

発生量 やや多

予報の根拠

- 1) 巡回調査では、被害程度は 14 とやや多い。(+)
- 2) 気象予報によれば気温、降水量ともに平年並と予想される。(±)

防除上考慮すべき事項

- 1) 防除指針に従い薬剤を散布する。

10. コナガ

予報内容

発生量 少

予報の根拠

- 1) 巡回調査では、10 株当たり幼虫・蛹数は 0 頭と少ない。(-)
- 2) フェロモントラップへの誘殺数は少ない。(-)
- 3) 気象予報によれば気温、降水量ともに平年並と予想される。(±)

防除上考慮すべき事項

- 1) 薬剤抵抗性の出現に注意して、系統の異なる薬剤をローテーション散布する。
- 2) コマツナ・カブなどでは被覆栽培を行い成虫の侵入を防ぐ。

11. ヨトウガ

予報内容

発生量 やや多

予報の根拠

- 1) 巡回調査では、卵・幼虫寄生株率は 1.8%とやや少ない。(-)
- 2) フェロモントラップへの誘殺数は平年より多い。(+)
- 3) 気象予報によれば気温、降水量ともに平年並と予想される。(±)

防除上考慮すべき事項

- 1) 防除指針に従い薬剤を散布する。

12. コナジラミ類(施設)

予報内容

発生量 やや少

予報の根拠

- 1) 巡回調査では、半促成トマトにおけるオンシツコナジラミの寄生葉率は 4.4%と少

ない。(-)

2) 気象予報によれば気温, 降水量ともに平年並と予想される。(±)

防除上考慮すべき事項

- 1) 施設周辺の雑草防除を徹底する。
- 2) 開口部に寒冷紗等を張って外からの成虫の侵入を防ぐ。
- 3) 今後は黄化葉巻病を媒介するタバココナジラミ類の発生に注意する必要がある。

1 3 . 露地野菜類のアブラムシ類

予報内容

発生量 並

予報の根拠

- 1) 巡回調査では, 各地とも各作物で発生はやや少ない。(-)
- 2) 今後, 増加期が継続する。(+)
- 3) 気象予報によれば気温, 降水量ともに平年並と予想される。(±)

防除上考慮すべき事項

- 1) 発生を見たら作目ごと, 防除指針に従い薬剤を散布する。

1 4 . ニジュウヤホシテントウ (テントウムシダマシ)

予報内容

発生量 やや多

予報の根拠

- 1) 巡回調査では, 発生は 6.7 % で平年並である。(±)
- 2) 今後, 増加期にあたる。(+)
- 3) 気象予報によれば気温, 降水量ともに平年並と予想される。(±)

防除上考慮すべき事項

- 1) 防除指針に従い薬剤を散布する。

. キクの病害虫

1 . アブラムシ類

予報内容

発生量 やや少

予報の根拠

- 1) 予察圃場および巡回調査では, 各地とも発生は少ない。(-)
- 2) 今後, 増加期にあたる。(+)
- 3) 気象予報によれば気温, 降水量ともに平年並と予想される。(±)

防除上考慮すべき事項

- 1) 防除指針に従って薬剤を散布する。

テレフォンサービス
0 4 2 (5 2 5) 8 4 0 7

インターネット上の防除所ホームページ

<http://www.jpnpn.ne.jp/tokyo>

病虫害の発生予報，発生状況，防除方法
などをお知らせしています。

5 月 2 日：平成 23 年度病虫害発生予察特殊報第 1 号につ
いて発表しています。

5 月 18 日：クワシロカイガラムシ第 1 世代の防除適期
について発表しています。