



EDO<sup>TM</sup>  
TOKYO  
KIRARI

第16回  
江戸東京きらりプロジェクト推進委員会  
～江戸東京の技・伝統をつなぐ、広げる～

令和5年3月27日

# **I 令和5年度の事業展開**

1 全体の考え方

2 プロジェクトのさらなる成長に向けた取組

(1) モデル事業者の成長の後押し

(2) 情報発信

(3) 海外展開

# **II 令和4年度選定モデル事業者と磨き上げの方向性について**



EDO<sup>TM</sup>  
TOKYO  
KIRARI

# I 令和5年度の事業展開

# 1 全体の考え方

□ **きらりプロジェクトの意義**をふまえたうえで、  
**つなぐ役割(リエゾン)**を果たし、

○ **それぞれのモデル事業者の成長**

○ **きらりプロジェクト全体の成長** **を実現**



□ **3つの具体的な強化策**を、引き続き**推進**

⇒ **プロジェクトのさらなる成長**に向けた**取組**

- (1) モデル事業者の**成長の後押し**
- (2) **情報発信**
- (3) **海外展開**

# きらりプロジェクトの意義

## ○エコ・アート・伝統が織成す、豊かな「衣・食・住」を提案

- ・サステナブル・リカバリーの実現に向けて、ライフスタイルを見直し、伝統が持つ意味を改めて考える
- ・美しく健やかな生活を彩る「本当にいいもの」の価値、歴史・ストーリーを改めて伝える

## ○明るい未来を切り拓く



- ・新たな取組に果敢にチャレンジする事業者に希望あるメッセージを発信
- ・危機を乗り越え、変革に向けた新しいビジネスのプラットフォームに

## ○都民に共感いただく

- ・江戸、東京と続いてきた伝統・技・文化を深く知り愛着と誇りを感じてもらおう

## 2 プロジェクトのさらなる成長に向けた取組

### (1) モデル事業者の成長の後押し ①

#### 【令和4年度の主な取組】

○5モデル事業者選定し、計33のブランド集団に。

○各モデル事業者の意向確認し、戦略を共有

- ・16事業者(H29～元年度選定)を対象に  
コロナ後の現状アンケート調査(7～8月)  
各事業者訪問(12～3月)

#### 令和5年度の展開



全体会議でそれぞれの取組を共有(令和4年6月28日)

★令和5年3月30日  
全体会議予定(オンライン)  
→5年度事業の共有

◆モデル事業の募集

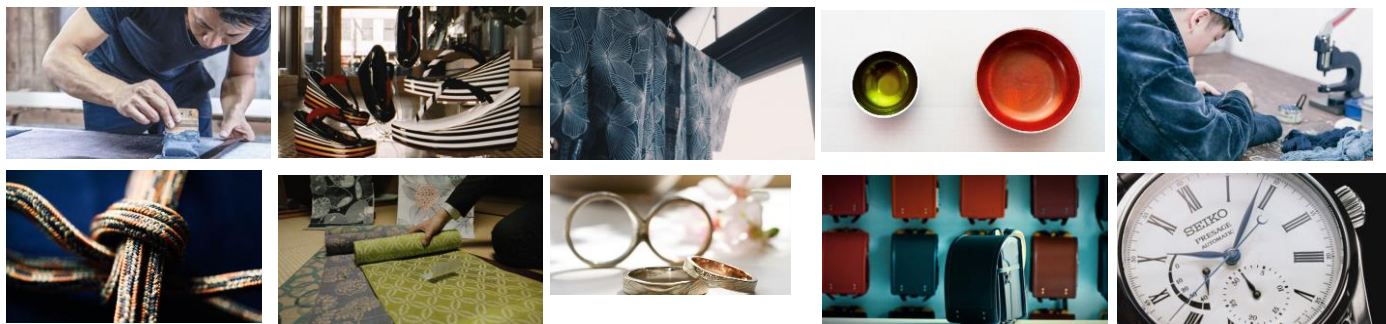
◆モデル事業者の意欲的な「事業展開」の後押し **新**

- ・専門家の意見を聞く機会の確保
- ・都内事業者の牽引役となりうる取組に補助  
原則:上限250万円/社、2分の1補助

⇒ 成功事例をさらに創出・「見える化」し、牽引役に

# 33のブランド集団

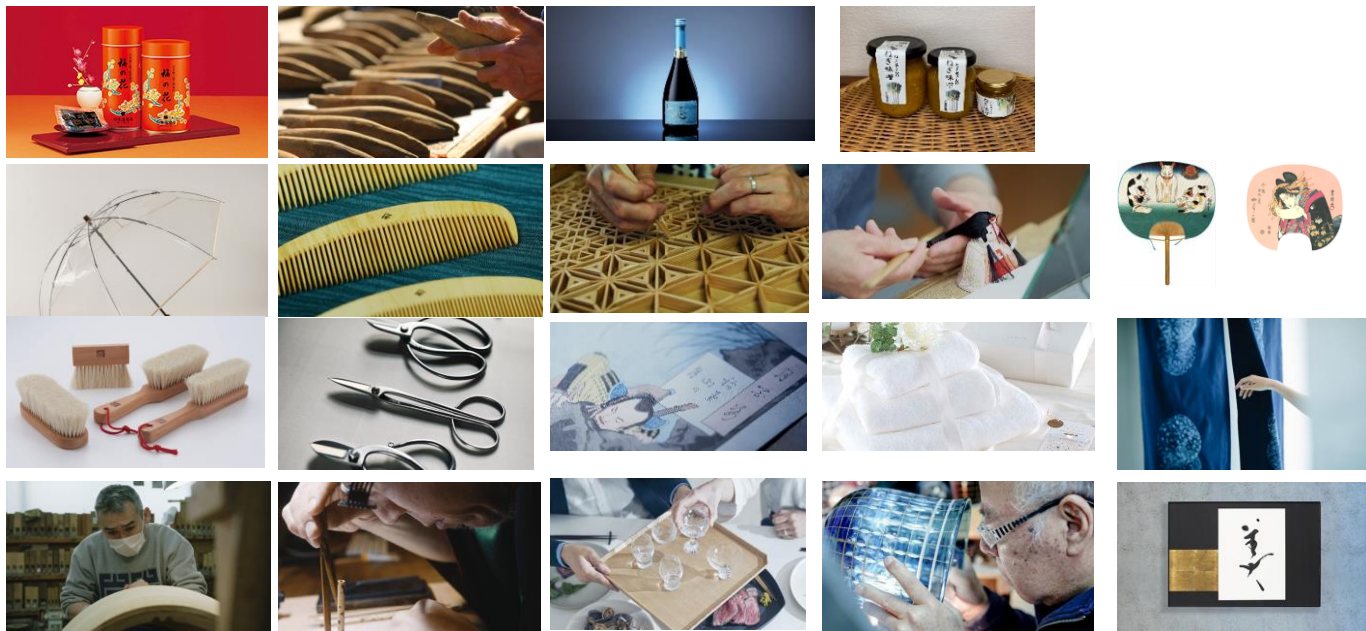
衣 CLOTHING



FOOD 食



住 LIFE



# (1) モデル事業者の成長の後押し ②

## 【令和4年度の主な取組】

○魅力を伝える**新たな商品**づくりーパリ市BDMMA所属デザイナーとの共同制作ー



宮本卯之助商店  
・Pierre Charrié



龍工房  
・Pierre Charrié



木本硝子  
・Flavien Delbergue



山本海苔店  
・Flavien Delbergue



中むら・  
Rimasû studio



廣瀬染工場・  
Rimasû studio

○**若手職人**等が**交流**する取組

作り手の対談形式で、伝統の技や老舗の思いを共有・発信



対談動画

「東京の伝統を語る」

異分野の女性職人で対談

## 令和5年度の展開

◆パリ市デザイナーを含め**共同制作の機会**を積極的に創出

◆**交流機会**の創出

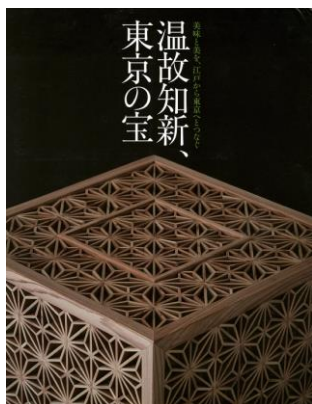
⇒ **魅力的なプロダクト**の制作と**ネットワーク**の**拡大**



## (2) 情報発信 ①

### 【令和4年度の主な取組】

#### ○ 発信内容の工夫等によるファン層の拡大



雑誌記事で江戸から受け継がれた美味を特集



令和4年12月オフィシャルサイトに中国語版（簡体字）



専門ディレクターを配置。職員も積極的に発信。ECサイトの運営、SNS発信ではデジタルサービス局等の知見も活用。

### 令和5年度の展開

◆WEB、SNS等、届ける相手に合わせ発信を工夫

◆都主催イベントにも積極的に出展

(Tokyo Tokyo Delicious Museum 2023など)

⇒ 認知度を向上し、共感を広げていく。

## (2) 情報発信 ②

### 【令和4年度の主な取組】

#### ○江戸大名庭園を会場とする**展覧会イベント**

**江戸東京リンク展** (小石川後樂園) 〈3月11～15日〉

展覧会ディレクター**館鼻則孝氏**の監修

モデル事業者(6社)との**コラボレーション**

によるアート作品等を展示

#### ○民間団体等と**連携**した**イベント**の開催



小冊子  
ZINE  
うぶけや



←華硝店頭

でのZINE  
E配布状況

3月25日  
ZINEを手  
に抽選会 →

〈3月17～31日〉



「会いたい！新しい江戸東京の魅力」

令和5年度の展開



唐門  
龍工房



得仁堂  
宮本卯之助商店



全て Photo by GION

富士見堂  
丸久商店

四季折々の表情を見せる、小石川後樂園の景観の中で、「東京の宝物」の新たな魅力を発信



江戸東京ブランド協会  
EDO-TOKYO BRAND ASSOCIATION

一般社団法人**江戸東京ブランド協会**：

都内の老舗経営者が集まり、横断組織を設立。**技の継承等に向けた民間主導の活動**を開始 (2021～)

◆ **展覧会イベント**や**民間との連携**による**取組**を**効果的に実施**

⇒ **伝統×革新、新たな出会いの機会**をさらに**充実**。

# (3) 海外展開 ①

## 【令和4年度の主な取組】

### ○越境ECによる販売の充実 参加事業者数とSKU (商品数) 拡大

〈6月〉 〈2月末〉

英仏むけ: 15事業者 154点 ⇒ 19事業者 216点

中国むけ: 8事業者 57点 ⇒ 12事業者 158点

ECサイトも紹介



←クリスマスシーズンに合わせたMONOCLEでの記事掲載

↓ライブコマースを実施



KOLがセレクトした  
数種の商品を紹介

KOLが工房訪問

### ○英仏における商談会、 テストマーケティングの実施



JETROロンドン  
からの紹介による商談

### ○JETRO等とも連携したPR

東京都公園協会と  
連携して5か所で  
「食」の販売。来園  
者に「江戸」からの  
味わいをお届け



## 令和5年度の展開

- ◆ 越境ECの充実と更なる活用
- ◆ 事業者の進出意欲や現地ニーズを捉えた海外PRの工夫
- ◆ インバウンドプロモーション(PR拠点創出の工夫)

⇒ マーケットに応じて戦略的・具体的に展開。

## (3) 海外展開 ②

### 【令和4年度の主な取組】

○英国**ヴィクトリア&アルバート博物館**でワークショップ等を実施〈10月〉



Photo by GION

きらりプロジェクトのプレゼンテーションとワークショップ

○フランス国際見本市**メゾン・エ・オブジェ (M&O) 2023**出展と**パリ市**と**カンファレンス**共催〈1月〉



パリ市との共同制作プロダクト等を中心に出展。商談件数**272件**

パリ市ポルスキ副市長挨拶

6組の共同制作についてプレゼンテーション

富永典子氏(日仏経済交流委員会代表(デレゲ・ジェネラル))と齋藤峰明氏の対談

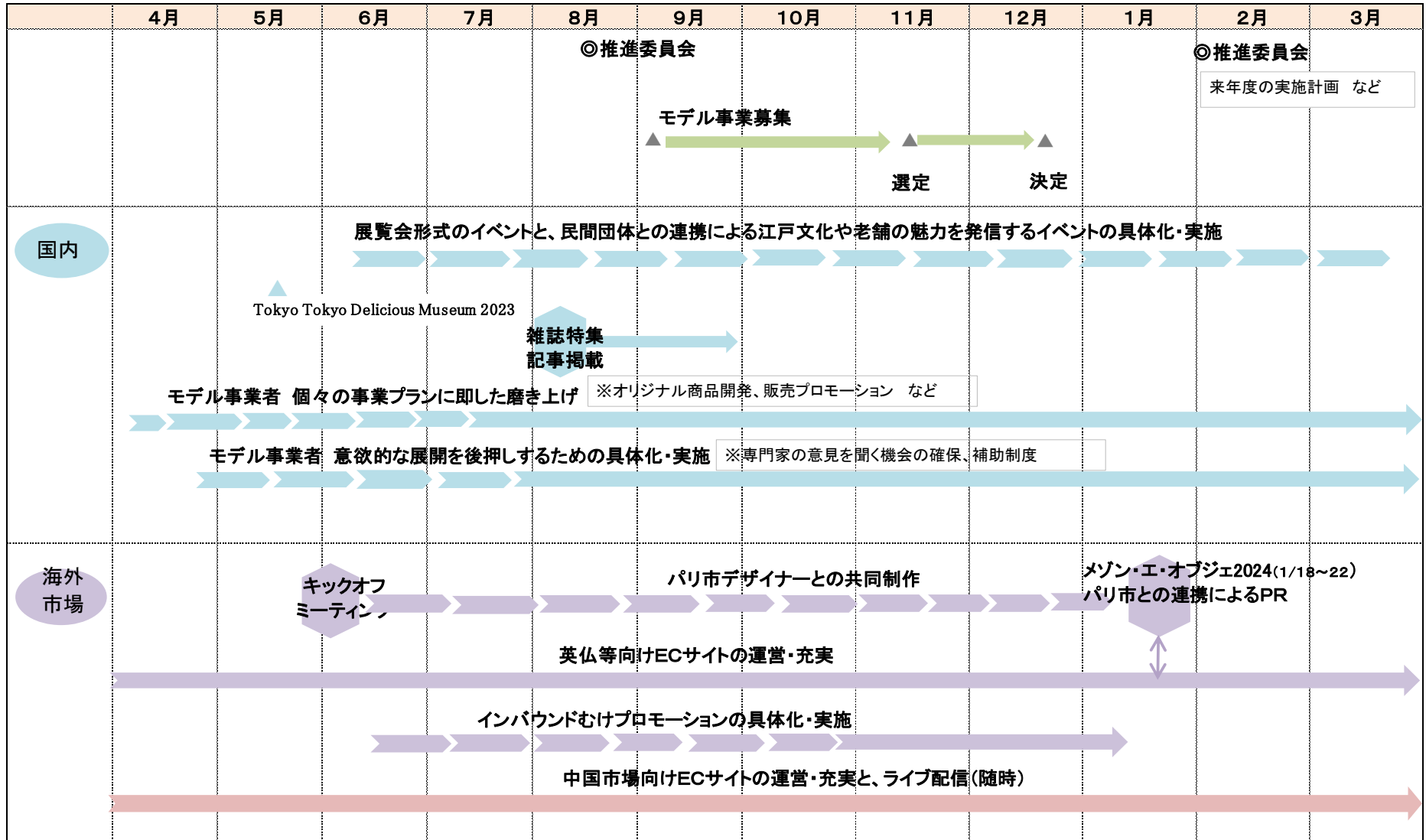
### 令和5年度の展開

◆**パリ市との連携事業を発展させ、海外市場に発信**

**M&O2024**(1月18～22日)出展と、これとあわせた**パリ市**との連携事業(カンファレンス等)を、**海外市場への訴求力強化**の方向で具体化・実施



# 江戸東京きらりプロジェクト 令和5年度の展開（案）





EDO<sup>TM</sup>  
TOKYO  
KIRARI

## Ⅱ 令和4年度選定モデル事業者と 磨き上げの方向性について

# (1) 新規モデル事業者の選定結果

## 令和4年度モデル事業者の募集

(令和4年10～11月)

### 書類及び面接審査 (11～12月)

〈選定の視点〉

- ① 技や製品の独自性・優位性
- ② 東京ブランドの担い手としての意欲・適性
- ③ 事業計画の創造性・革新性
- ④ 海外からの来訪者等への訴求力、市場可能性
- ⑤ 事業計画、実施体制の妥当性、継続性

### 5事業者を選定・公表 (12月)

今後の取組について意向確認 (1～3月)

# 令和4年度選定モデル事業 ①

江戸伝統の団扇と浮世絵アートを進化させ、  
デジタル技術を活用し国内外へ発信

## 株式会社伊場仙（中央区）



- 1590年に創業し、江戸団扇・江戸扇子の製作販売を行う。日本橋を中心に都内百貨店、インバウンド消費が見込まれる地域等で商品を展開。
- 江戸団扇の特徴である団扇面の大きさを活かし、浮世絵と漫画のコラボレーションなどデザイン性を高めるとともに、NFTの技術を使つての販売等、デジタル技術を活用した展開を図ることで、浮世絵や江戸文化に興味をもつ海外のユーザーを取込むなど、東京の伝統文化を世界に発信していく。



磨き上げの方向性

所蔵する浮世絵をデジタルアーカイブ化し、  
デジタル空間を活用したビジネスモデルを構築



## 令和4年度選定モデル事業 ②

### 繊細な感覚と革新的な技術で織り上げる『感動の肌触り』タオルを通して『心地よいライフスタイルが生まれるコト』を海外へ発信 内野株式会社（中央区）



- 1937年に創業し、綿素材の製品の魅力と価値を提供し、生活を豊かにするタオルの先駆けとして商品を展開。
- 「エコテックス®スタンダード100」の「クラスI」の認証を取得したエシカルなモノづくりと、五感に響くクオリティの発信を通じて東京のブランド力を高めていく。また、海外展示会への出展で実際にタオルに触れる機会を提供するとともに、SNS等オンラインでの情報発信によりファンを獲得・拡大する。



#### 磨き上げの方向性

**エシカルなモノづくり**による、**世界的にも高い水準の品質**を有する**タオルの海外展開（北米）**を、**具体化・推進**

## 令和4年度選定モデル事業 ③

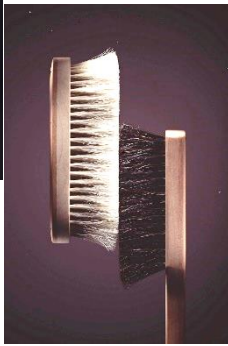
**手植え技術と他の技術を掛け合わせた  
新たな商品を開発・ブランド力を向上し、  
洋服ブラシの魅力を国内外へ発信**

### **株式会社宇野刷毛ブラシ製作所（墨田区）**

- 1917年に創業し、東京手植ブラシの製造販売を行う。昔ながらのボディブラシからインテリア性のあるブラシを都内百貨店やセレクトショップで展開。
- 手植え技術によるブラシ製品と他の技術の掛け合わせによる商品に、海外のニーズに基づきバリエーション豊かな色、柄の展開を図る。さらに、暮らしの道具としての実用品であるブラシに、インテリア性を取り入れることで現代のライフスタイルに沿った商品を展開し、国内外へ洋服ブラシの良さを発信していく。



海外での展  
示・販売の  
様子



磨き上げの方向性

**国内での認知度向上を図るとともに、  
海外展開のための商品開発とテストマーケティングを実施。**

## 令和4年度選定モデル事業④

# 日本の伝統文化『書道』を世界の スタンダードなインテリアアートへ昇華 『東京シリーズ』で東京から世界へ発信 株式会社キャレモジ（渋谷区）

- インテリアとして飾る書道と墨アートの専門店・プロダクション。日本の伝統文化である書道を現代空間にフィットするインテリアアートとして展開。
- 新シリーズ作品として「東京シリーズ」や、海外をターゲットとした掛軸などの新商品の開発等を行い、海外展示会の出展による販路開拓を目指していく。さらに、東京の伝統工芸を生かした額装と「書」が織りなす新しいインテリアアートを国内外に発信し、人々の生活を豊かなものにしていく。

磨き上げの方向性

東京シリーズを具体化するとともに、米国等を対象に海外展開を強化



## 令和4年度選定モデル事業⑤

生薬（薬草）をよく知って、セルフメディケーションをPR

公益社団法人東京生薬協会（千代田区）



東京都薬用植物園でのイベントの様子

- 優良生薬の確保とその振興を図り、生薬業界の発展向上とあわせて国民の保健衛生の向上に寄与し、公共の福祉に貢献することを目的として設立。
- 生き生きと健康的な生活を持続し快適な人生を過ごすため、イベント等の機会を通じて、江戸の庶民の暮らしに密着していたセルフメディケーションの実践や、セルフメディケーションに果たす家庭薬など一般薬の役割、それらに活用されている生薬、生薬国内栽培事業の重要性や意義を普及啓発していく。



カンゾウ



ニンジン

磨き上げの方向性

江戸の英知の一つ「養生訓（貝原益軒）」の世界も取り入れ、  
生薬とセルフメディケーションに関するイベントを開催



E D O<sup>TM</sup>  
TOKYO  
KIRARI

## 参考資料

# 英国における取組 (2022年10月)

## 【経緯】

○令和2年度にオンライン開催した、展覧会イベントで展示された作品が、英国**ヴィクトリア&アルバート博物館**に**収蔵**されたことを契機に開催。



江戸東京リシンク展(和敬塾)  
令和3年3月3～31日  
オンライン開催  
《館鼻則孝 × 伊勢半本店》



《館鼻則孝 × 龍工房》

## 【アートイベント「Masterclass: Tokyo Crafts」】

主催: ヴィクトリア・アンド・アルバート博物館・東京都  
日時: 令和4年10月29日(金)10時30分から17時  
場所: ヴィクトリア・アンド・アルバート博物館

(V&A South Kensington, Cromwell Road, London, SW7 2RL)



©Victoria and Albert Museum, London

参加: 3モデル事業者  
伊勢半本店(小町紅)、  
高橋工房(江戸木版画)、  
龍工房(江戸東京組紐)  
※五十音順



Photo by GION

館鼻則孝氏による  
江戸東京きらりプロジェクト紹介

モデル事業者によるワークショップ

# パリ市との連携事業① (2022年4月~2023年3月)

## 【パリ市BDMMA所属デザイナーとの共同制作】

○パリ市BDMMA※と連携し、**共同制作**を実施。

6つのモデル事業者と3人のパリ市デザイナーによる**6組の共同制作**

〈参加モデル事業者〉 廣瀬染工場、龍工房、山本海苔店、木本硝子、中むら、宮本卯之助商店

※ Bureau du Design, de la Mode et des Métiers d' Art

**デザイン／ファッション／アート・工芸局：**

若手デザイナーのインキュベーション施設アトリエ・ド・パリを運営し、**若手デザイナー・クリエイターを育成・支援**することにより、**世界に発信するデザイン**や**革新的なものづくり**に取り組んでいる。



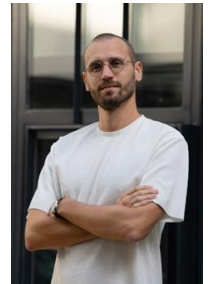
トップの  
ドゥーリエ氏



Pierre  
Charrié



Flavien  
Delbergue



Rimasù studio

3人のデザイナー

## 〈メゾン・エ・オブジェ2023への出展状況〉



宮本卯之助商店  
・ Pierre Charrié



龍工房  
・ Pierre Charrié



木本硝子  
・ Flavien Delbergue



山本海苔店  
・ Flavien Delbergue



中むら・  
Rimasù studio



廣瀬染工場・  
Rimasù studio

○制作した作品は、モデル事業者が順次、製品化等の予定。

# パリ市との連携事業② (2022年4月～2023年3月)



## 【メゾン・エ・オブジェ2023への出展】

期間 : 令和5年1月19日(木)～同月23日(月)

場所 : パリ・ノール・ヴィルパント見本市会場

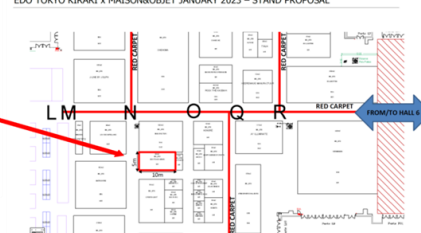
参加: 13モデル事業者

木本硝子(江戸切子、江戸硝子)、建松(江戸組子)、竺仙(浴衣、江戸小紋)、中むら(暖簾)、華硝(江戸切子)、廣瀬染工場(江戸小紋) ホワイトローズ(傘)、松崎人形(江戸木目込人形)、丸久商店(注染製品)、宮本卯之助商店(和太鼓) 龍工房(江戸東京組紐)、山本海苔店(海苔)、四谷三栄(草履) ※五十音順

EDO TOKYO KIRARI x MAISONOBJET JANUARY 2023 - STAND PROPOSAL



EDO TOKYO KIRARI x MAISONOBJET JANUARY 2023 - STAND PROPOSAL



商談件数 272件

## 【パリ市庁舎カンファレンス】

主催: パリ市BDMMA 共催: 東京都

日時: 令和5年1月24日(火) 14時30分～18時

場所: パリ市庁舎(5 rue Lobau, 75004 Paris) 地下1階 カンファレンスルーム



パリ市  
ポルスキ副市長挨拶  
「パリ市と東京都の友情がかたちになっていることは素晴らしい。」

東京都挨拶  
江戸東京きらりプロジェクト紹介  
産業労働局根本次長

BDMMA  
プレゼンテーション  
ドゥーリエ氏

6つの共同制作についてプレゼンテーション

富永典子氏(日仏経済交流委員会代表)と齋藤峰明氏の仏語による対談「交流により新しい才能・技能を見つけ、プロダクトに付加価値をつけていくことが大事」

レセプションでは、来場者に食も紹介