

東京都中小企業の景況

業況：急激な悪化、ひとまず一服
見通し：厳しい状況のまま推移

(平成21年2月調査)

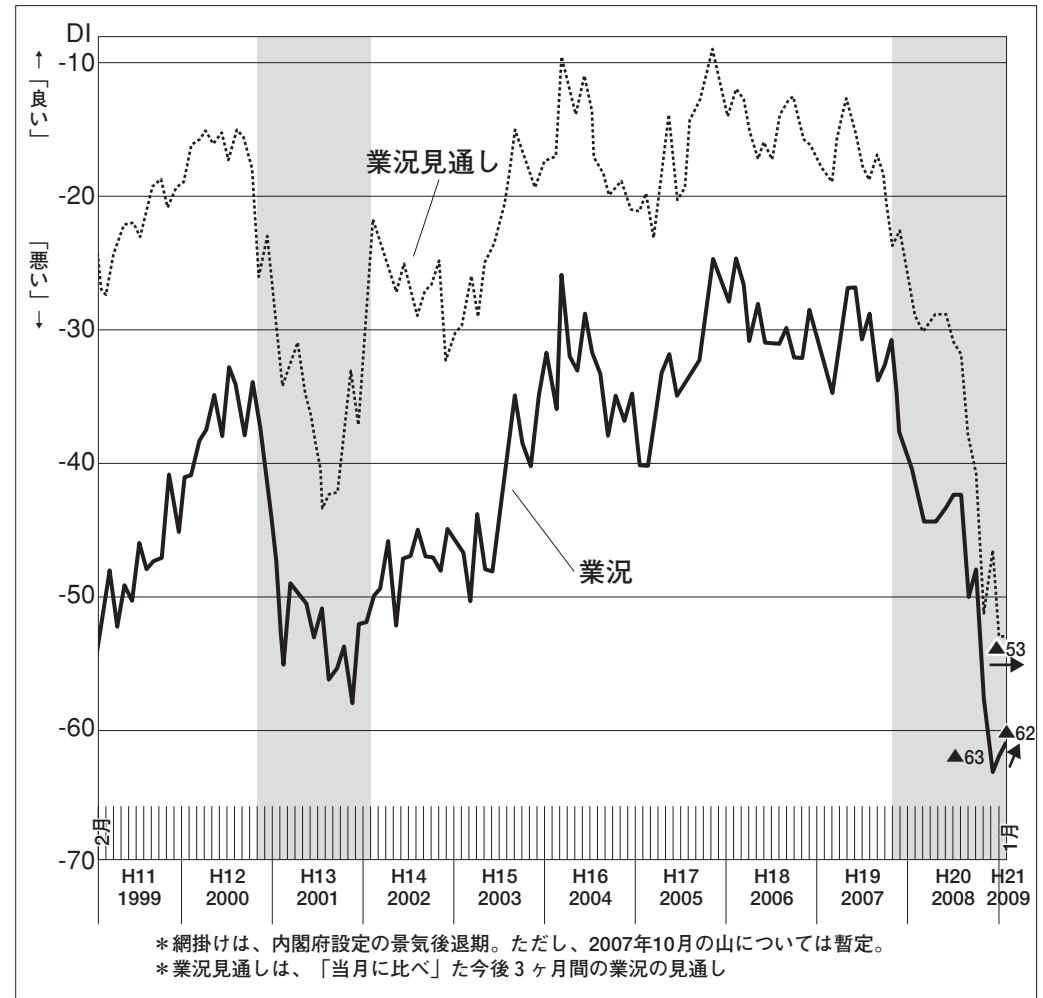
産業労働局 商工部

《1月の景況》

- ◎ 1月の都内中小企業の業況DI（業況が「良い」とした企業割合－「悪い」とした企業割合）は、▲62（前月▲63）と依然として厳しい水準ながらほぼ横ばいで推移し、急激な悪化はひとまず一服した。一方、今後3ヶ月間（21年2～4月）の業況見通しDI（業況は当月（1月）に比べて「良い」とした企業割合－「悪い」とした企業割合）は、▲53（前月▲53）と引き続き厳しい水準で推移する見通し。
- 業種別の業況DIは、製造業（▲65→▲66）、小売業（▲65→▲66）がほぼ横ばい。卸売業（▲69→▲66）はやや戻し、悪化が続いたサービス業（▲55→▲49）もひとまず歯止めがかかった。業種区別でみると、製造業は「紙・印刷」（▲80→▲60）が大きく戻し、「衣料・身の回り品」（▲47→▲68）、「電気機器」（▲60→▲72）が逆に大きく落ち込んだ。卸売業は「衣料・身の回り品」（▲81→▲87）がさらに厳しさを増した。小売業は「衣料・身の回り品」（▲74→▲77）が引き続き厳しい半面、「日用雑貨」（▲73→▲64）、「耐久消費財」（▲72→▲61）が上向きとなった。サービス業は「個人関連」（▲65→▲53）が、前月の落ち込みの反動もあって大きく戻した。
- 前年同月比売上高DI（▲67→▲69）をみると、比較できる平成8年5月以降で最低の水準まで落ち込んだ。業種別では、製造業（▲72→▲74）が減少傾向をさらに強め、前月▲71から▲61へ戻した卸売業も再び▲73と大幅に下げた。小売業は▲69のまま2ヶ月連続の横ばい。サービス業（▲62→▲58）は前々月の水準まで戻した。
- 前月比仕入単価DI（▲7→▲2）は落ち着きつつあるが、前月比販売価格DI（▲18→▲19）は、製造業（▲16→▲18）、卸売業（▲16→▲17）、小売業（▲17→▲20）、サービス業（▲22→▲22）とも大幅な「低下」が続く。一方、製品商品在庫DI（+18→+18）は、製造業の「電気機器」（+12→+34）が大幅な「過大」となったほか、同「住宅・建物関連」（+26→+28）、卸売業の「衣料・身の回り品」（+34→+24）、「化学・金属材料」（+26→+29）などで在庫水準が高い。
- 業種別の業況見通しDIは、製造業（▲61→▲59）を除き、卸売業▲56→▲57、小売業▲46→▲49、サービス業▲45→▲46と、わずかに厳しさを強める見通し。業種区別では、製造業の「電気機器」（▲64→▲70）、卸売業の「建築・住宅関連」（▲64→▲77）などが厳しく、また、製造業の「衣料・身の回り品」（▲48→▲58）、小売業の「日用雑貨」（▲41→▲58）などで落ち込み幅が大きい。

業況DI・業況見通しDI（全体）

(季節調整済DI)



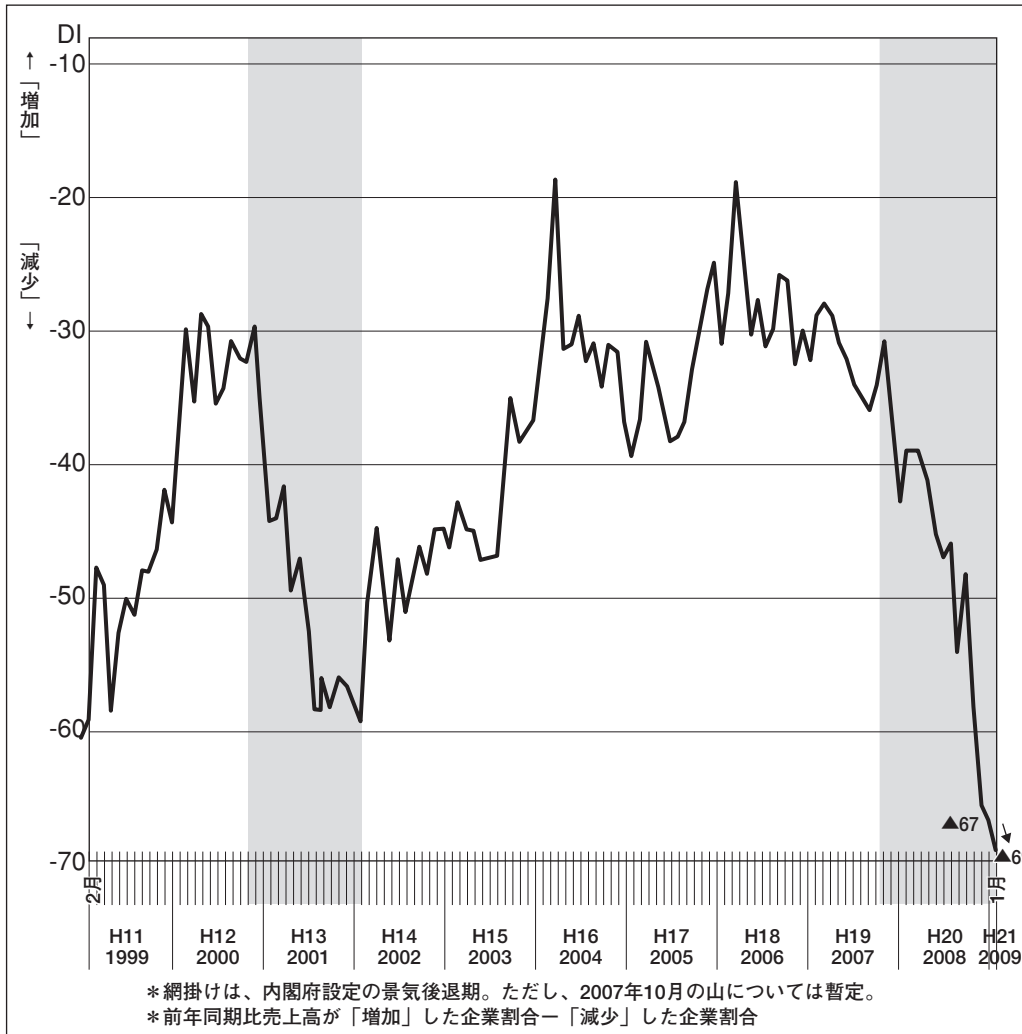
◇DI (Diffusion Index: 景況判断指数) X: 「良い」「増加」「上昇」等の回答企業数
指数 (%) の算出方法は次のとおり Y: 「普通」「ほぼ同様」等の回答企業数
である。 Z: 「悪い」「減少」「低下」等の回答企業数

$$DI = \frac{X - Z}{X + Y + Z} \times 100$$

従って、DIのプラスは景況の好転（売上の増加等）、マイナスは景況の悪化（売上の減少等）を表している。

登録番号 (19) 214

前年同月比売上高DI (全体)



回答企業数

	対象数	回答数	回答率		対象数	回答数	回答率
全体	3875社	1543社	39.8%	小規模	1048社	487社	46.5%
製造業	1125社	490社	43.6%	中小規模	664社	346社	52.1%
卸売業	875社	360社	41.1%	中規模	754社	381社	50.5%
小売業	875社	328社	37.5%	大規模	551社	258社	46.8%
サービス業	1000社	365社	36.5%	規模不明	858社	71社	8.3%

景況指数表 (業種)

・指数値(%) : DI = 「良い」・「増加」等企業割合 - 「悪い」・「減少」等企業割合

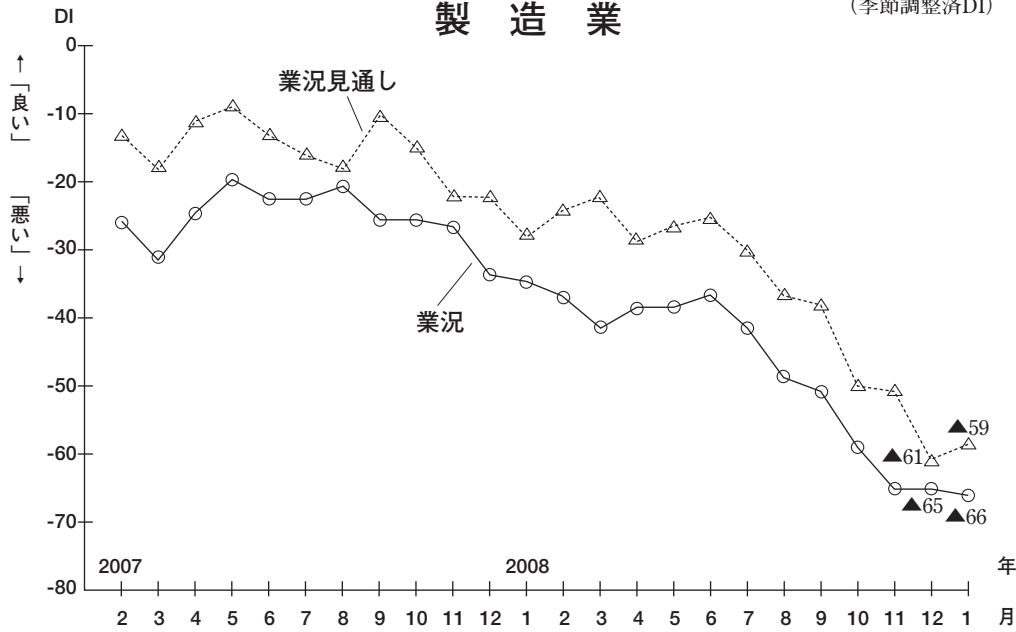
調査規模	調査対象 企業数	3,875	1月の景況					今後3ヶ月の見通し			
			業 況	売(前 上月 比 高)	売(前 前 年 上 同 月 比 高)	仕(前 入 月 単 比 価)	販(前 売 月 価 比 格)	製 品 商 品 在 庫	業(当 月 比 況)	売(当 上月 比 高)	売(前 年 上 同 期 比 高)
全体			▲62	▲40	▲69	▲2	▲19	18	▲53	▲45	▲72
製造業			▲66	▲45	▲74	▲6	▲18	22	▲59	▲55	▲75
	衣料・身の回り品		▲68	▲53	▲73	▲4	▲22	21	▲58	▲54	▲67
	住宅・建物関連		▲63	▲35	▲76	1	▲18	28	▲60	▲66	▲74
	紙・印刷		▲60	▲33	▲74	▲5	▲17	10	▲51	▲46	▲72
	材料・部品		▲74	▲50	▲84	▲7	▲22	20	▲65	▲61	▲84
	一般・精密機械等		▲65	▲52	▲74	▲6	▲15	27	▲52	▲50	▲77
	電気機器		▲72	▲47	▲70	▲11	▲23	34	▲70	▲64	▲84
	その他		▲33	▲13	▲38	0	3	12	▲47	▲37	▲52
卸売業			▲66	▲42	▲73	3	▲17	21	▲57	▲42	▲75
	衣料・身の回り品		▲87	▲40	▲84	0	▲14	24	▲58	▲38	▲84
	食料品		▲29	▲27	▲49	20	▲5	22	▲44	▲27	▲53
	日用雑貨		▲64	▲31	▲65	15	▲22	19	▲48	▲28	▲65
	建築・住宅関連		▲79	▲50	▲77	3	▲11	13	▲77	▲54	▲89
	化学・金属材料		▲81	▲56	▲86	▲12	▲26	29	▲62	▲58	▲87
	機械器具		▲62	▲43	▲77	▲5	▲21	19	▲54	▲42	▲72
小売業			▲66	▲41	▲69	▲1	▲20	9	▲49	▲36	▲75
	衣料・身の回り品		▲77	▲38	▲76	▲6	▲24	22	▲55	▲43	▲80
	食料品		▲56	▲43	▲53	2	▲17	6	▲40	▲29	▲63
	日用雑貨		▲64	▲36	▲75	9	▲18	▲6	▲58	▲34	▲75
	耐久消費財		▲61	▲41	▲64	▲9	▲20	7	▲57	▲41	▲85
	余暇関連		▲75	▲47	▲89	▲8	▲22	6	▲40	▲35	▲85
サービス業			▲49	▲32	▲58	—	▲22	—	▲46	▲42	▲62
	企業関連サービス		▲47	▲32	▲57	—	▲22	—	▲48	▲42	▲61
	個人関連サービス		▲53	▲33	▲59	—	▲22	—	▲40	▲39	▲62

- (注) 1. 調査項目：業況(良い・普通・悪い)、売上高(増加・ほぼ同様・減少)、仕入単価・販売価格(上昇・ほぼ同様・低下)、製品商品在庫(過大・適正・不足)。
 2. 売上高：製造業は生産額。
 3. 販売価格：サービス業は料金単価。

業況DI・業況見通し DI (業種別)

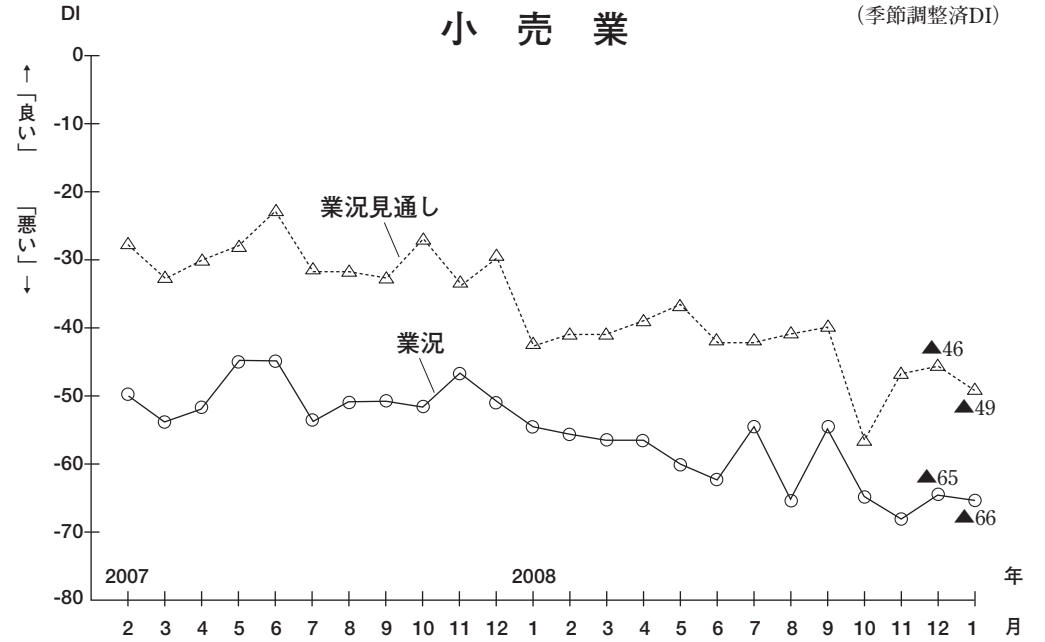
製造業

(季節調整済DI)



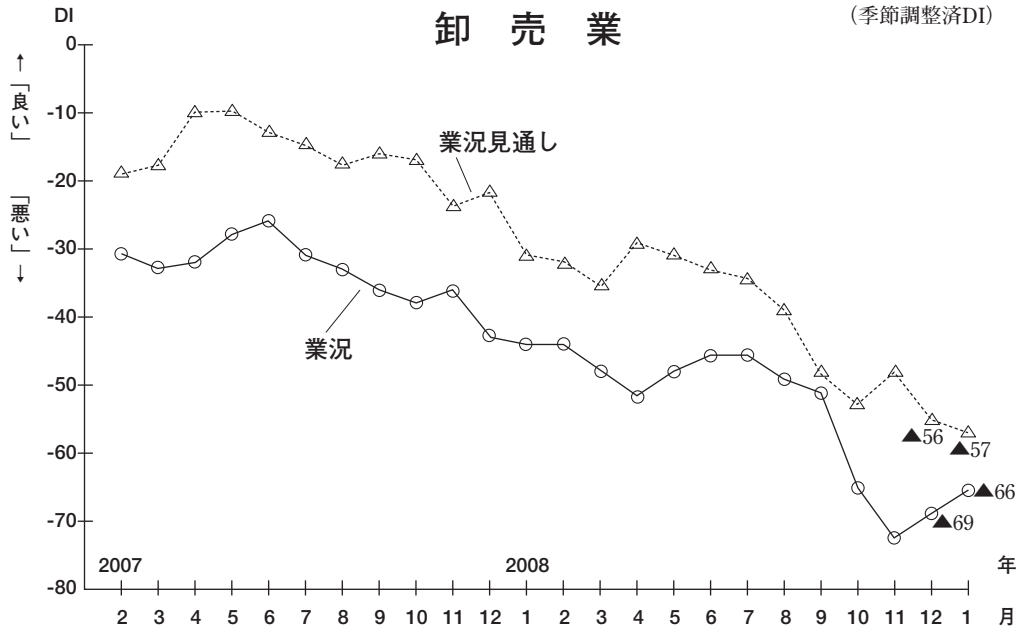
小売業

(季節調整済DI)



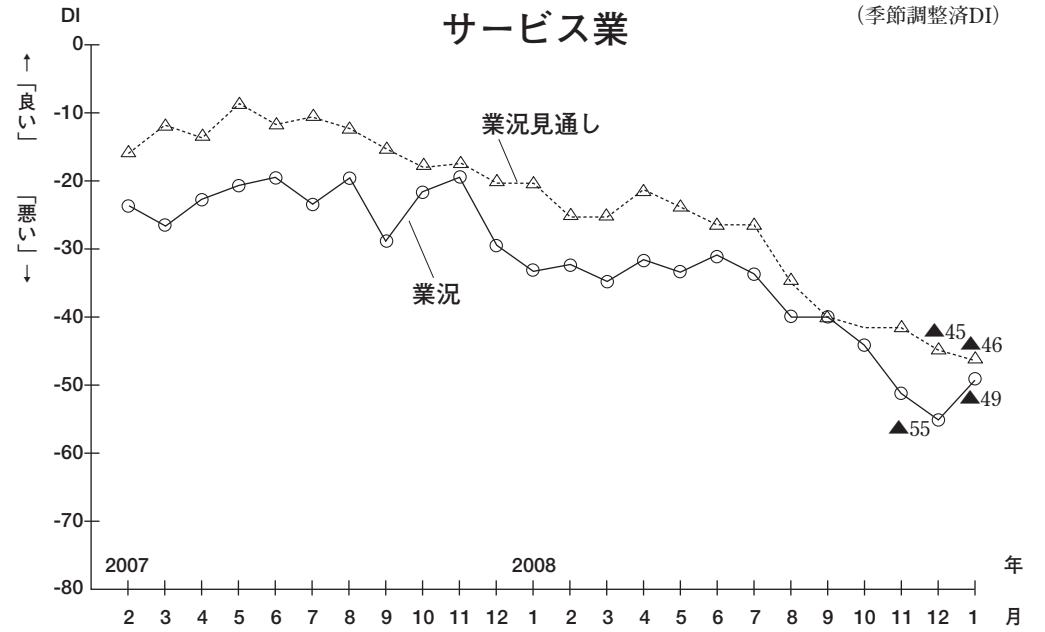
卸売業

(季節調整済DI)



サービス業

(季節調整済DI)



業況DI・業況見通し DI (細分類)

製造業			業況					
対象数	回答数	回答率	1 月		今後3ヶ月間見通し(当月比)			
1,125	490	43.6%	悪い	良い	悪い	良い		
			-100	0	100	-100	0	100
衣料・身の回り品	1. 繊維工業							
	2. 織物製衣服							
	3. ニット製衣服							
	4. 下着その他繊維製品							
	5. 革製履物・革製品							
	6. かばん・袋物							
	7. 貴金属・宝石							
	8. 装身具・装飾品							
住宅・建物	9. 家具							
	10. 建具							
	11. 洋食器・刃物・金物							
	12. 建設用金属製品							
紙・印刷	13. 紙製品							
	14. 紙製容器							
	15. 印刷							
	16. 特殊印刷							
	17. 製版							
	18. 製本・印刷物加工							
材料・部品	19. 工業用プラスチック							
	20. 化学工業							
	21. ゴム製品							
	22. なめし革・革製材料							
	23. 窯業・土石製品							
	24. 鉄鋼・非鉄金属							
	25. 金属成形材製品							
	26. 金属被覆・熱処理							
一般・精密機械等電気機器	27. ボルト・ナット・ねじ							
	28. ばね・他金属製品							
	29. 金属加工機器							
	30. 産業用機械							
	31. はん用機械							
	32. 事務・サービス機器							
	33. 金型							
	34. 自動車・同附属品							
	35. 計量・測定・分析器							
	36. 医療用機器							
	37. 理化学・光学機器							
	38. 発電・送電・配電器							
	39. 照明・電子応用装置							
	40. 電気計測器							
	41. 情報通信機器							
	42. 電子部品・デバイス							
その他	43. パン・菓子							
	44. その他の食料品							
	45. かん具・事務用品							

卸売業			業況					
対象数	回答数	回答率	1 月		今後3ヶ月間見通し(当月比)			
875	360	41.1%	悪い	良い	悪い	良い		
			-100	0	100	-100	0	100
衣料身の回り品	1. 男子服							
	2. 婦人・子供服							
	3. 靴・履物							
	4. かばん・袋物							
	5. 装身具・身の回り品							
	6. 野菜・果実							
食料品	7. 食肉							
	8. 生鮮魚介							
	9. 酒類・飲料							
日用品	10. 茶・のり・乾物							
	11. 菓子・パン類							
	12. 紙・紙製品							
	13. 陶磁・ガラス・什器							
	14. スポーツ・玩具							
雑貨	15. 文房具・事務用品							
	16. 医薬品							
	17. 化粧品							
建築・住宅関連	18. セメント・板ガラス							
	19. 管工機材							
	20. 木材・他建築材料							
	21. 家具・建具							
	22. 室内装飾品							
	23. 電設資材							
化学・金属材料	24. 塗料							
	25. ゴム・プラスチック							
	26. その他化学製品							
	27. 鉄鋼・石油・鉱物							
	28. 非鉄金属							
	29. ボルト・ナット・ねじ							
機械器具	30. 金属加工・事務機器							
	31. 建設・他一般機器							
	32. 自動車・自動車部品							
	33. 精密・医療用機器							
	34. 家庭用電気機器							
	35. その他電気機器							

◇このグラフのみかた

各項目とも0を基準に左右のグラフの長さで業況の「良い」・「悪い」の程度を判断する。
ただし◎印は全回答が「普通」ないしは「ほぼ同様」、○印は「良い」、「悪い」の回答数が同数を示す。

(注) 平成20年1月調査より、事業所数の変化や日本標準産業分類の改訂案などを参考に、
細分類の表記を変更(統合や分類含む)したものがありますのでご了承ください。

小売業			業況					
対象数	回答数	回答率	1 月		今後3ヶ月間見通し(当月比)			
875	328	37.5%	悪い	良い	悪い	良い		
			-100	0	100	-100	0	100
衣料身の回り品	1. 呉服・服地・寝具							
	2. 男子服							
	3. 婦人服							
	4. 子供服							
	5. 靴・履物							
	6. かばん・袋物							
	7. 雑貨・身の回り品							
	8. 時計・眼鏡							
	9. ジュエリー製品							
食料品	10. 各種食料品							
	11. 酒							
	12. 食肉							
	13. 鮮魚							
	14. 野菜・果実							
	15. 菓子・パン							
	16. 米穀類							
	17. コンビニエンスストア							
	18. 茶・のり・乾物							
	19. 料理用品							
日用品	20. 家庭用品・他什器							
	21. 医薬品							
	22. 化粧品							
雑貨	23. 燃料							
	24. 文房具・事務用品							
耐久消費財	25. ディスカウントストア							
	26. 自動車							
	27. 自転車							
	28. 家具・インテリア							
	29. 家電・電気機器							
余暇関連	30. 書籍・雑誌							
	31. スポーツ用品							
	32. かん具・娯楽用品							
	33. 楽器・CD							
	34. 花・植木							
	35. 中古品							

サービス業			業況					
対象数	回答数	回答率	1 月		今後3ヶ月間見通し(当月比)			
1,000	365	36.5%	悪い	良い	悪い	良い		
			-100	0	100	-100	0	100
企業	1. ソフトウェア業							
	2. 情報処理サービス業							
	3. 情報提供サービス業							
	4. 映像・音声制作業							
	5. 出版業							
	6. その他情報通信業							
業	7. 道路貨物運送業							
	8. 倉庫業							
関連	9. 道路附帯サービス業							
	10. 駐車場業							
	11. 医療附帯サービス業							
	12. 建築設計業							
	13. その他土木建築サービス業							
	14. デザイン業							
サ	15. 機械設計業							
	16. その他専門サービス業							
	17. リネンサプライ業							
	18. 廃棄物処理業							
ス	19. 機械修理業							
	20. 産業用機器賃貸業							
	21. 事務用機器他賃貸業							
ビ	22. 広告・ディスプレイ							
	23. 計量・非破壊検査業							
	24. 建物サービス業							
	25. 職業紹介業							
	26. 警備業							
	27. 労働者派遣業							
個人	28. 不動産取引業							
関連	29. 不動産賃貸・管理業							
	30. 一般飲食店							
	31. 酒場・ビアホール							
	32. 宿泊業							
	33. 普通洗濯業							
サ	34. 理容業							
	35. 美容業							
ス	36. 旅行業							
	37. 冠婚葬祭・生活関連							
	38. スポーツ施設提供業							
	39. 遊技場							
	40. 自動車整備業							

《規模別景況》

- 1月の業況DIを規模別にみると、「小規模」(▲69→▲65) が厳しい水準ながら2ヶ月連続で上昇した。「大規模」(▲57→▲56) はほぼ横ばい。「中小規模」(▲62→▲64)、「中規模」(▲58→▲60) はわずかに厳しさを増した。
- 前年同月比売上高DIを規模別にみると、「中小規模」(▲66→▲71)、「中規模」(▲65→▲71) は横ばいを含み4か月連続の「減少」となった。「小規模」(▲69→▲69) が横ばい、「大規模」(▲61→▲62) もほぼ横ばいと、各規模とも引き続き厳しい水準で推移した。
- 当月と比べた今後3ヶ月間(2~4月)の業況見通しDIを規模別にみると、前月わずかに上昇した「中規模」(▲48→▲55)のみ下降し、前月下降した「小規模」(▲56→▲55)、「中小規模」(▲53→▲51)、「大規模」(▲50→▲47)は、わずかながらそれぞれ上昇した。

景況指数表 (規模)

・指数値(%) : DI = 「良い」・「増加」等企業割合 - 「悪い」・「減少」等企業割合

調査規模	調査対象企業数	3,875	1月の景況						今後3ヶ月の見通し		
	回答企業数	1,543	業況	売(前)上月	売(前)前年同月	仕(前)前月単価	販(前)前月単価	製品商品在庫	業(当)月	売(当)上月	売(前)前年同期
	回答率	39.8%	比高)	比高)	比高)	比高)	比高)	比高)	比高)	比高)	比高)
全体			▲62	▲40	▲69	▲2	▲19	18	▲53	▲45	▲72
規模	小規模		▲65	▲42	▲69	▲1	▲19	10	▲55	▲49	▲74
	中小規模		▲64	▲37	▲71	1	▲14	15	▲51	▲46	▲75
	中規模		▲60	▲43	▲71	▲6	▲24	21	▲55	▲43	▲72
大規模		▲56	▲33	▲62	▲1	▲15	29	▲47	▲33	▲66	

(注) 規模 小規模：1~9人(製造業、卸売業、サービス業)、1~2人(小売業)
 中小規模：10~19人(製造業、卸売業、サービス業)、3~4人(小売業)
 中規模：20~49人(製造業、卸売業、サービス業)、5~19人(小売業)
 大規模：50人以上(製造業、卸売業、サービス業)、20人以上(小売業)

業況DI (規模別)

